

『2024년도

성인지예산서』 작성  
매뉴얼

2023. 5.



기획재정부



여성가족부



한국여성정책연구원  
성인지예산센터

# 목 차

<b>I</b>	<b>성인지예산제도의 이해</b>	5
	① 개념	6
	② 법적근거	6
	③ 추진경과	7
<b>II</b>	<b>『2024년도 성인지예산서』 작성개요</b>	9
	① 성인지예산서 작성 대상사업	10
	② 성인지예산서 작성항목	12
	③ 『2024년도 성인지예산서』 주요 변경사항	13
	④ 『2024년도 성인지예산서』 작성 추진일정	14
	⑤ 『2024년도 성인지예산서』 작성 추진체계	15
<b>III</b>	<b>『2024년도 성인지예산서』 작성방법</b>	17
	1. 『2024년도 성인지예산서』 작성양식	18
	2. 작성방법	24
	① 재정책임관	24
	1) 성인지 사업지정	24
	2) 성인지예산서 반려	26
	3) 부처 성평등 목표 등록	27
	4) 성인지예산서 요구제출	30

## CONTENTS

② 세부사업관리자	31
1) 성인지예산서 작성 주요 확인 사항	31
2) 성인지예산서 사업별 설명자료 요구등록	34
3) 성인지예산서 사업별 설명자료 등록 - 사업/내역사업	35
4) 성인지예산서 사업별 설명자료 등록 - 사업내역	39
5) 성인지예산서 사업별 설명자료 등록 - 성별수혜분석	43
6) 성인지예산서 사업별 설명자료 등록 - 성과지표	49
7) 성인지예산서 사업별 설명자료 등록 - 성과평가	58
8) 성인지예산서 요구처리	61

## 참고자료

■ Q & A	64
■ 부록	66
【부록1】 성인지 예·결산제도의 법적근거	66
【부록2】 『2024년도 성인지예산서』 작성지침	70
【부록3】 『2024년도 성인지예산서』 작성 세부지침	72
【부록4】 『2024년도 성인지예산서』 작성양식	77
【부록5】 성인지 예·결산 전문평가 개요 및 대상사업 적절성 평가지표	83
【부록6】 제3차 양성평등정책기본계획(2023~2027) 개요	88
【부록7】 『2023년도 성인지예산서』 작성사업 목록	101





# I

## 성인지예산제도의 이해

- ① 개념
- ② 법적근거
- ③ 추진경과

# I

## 성인지예산제도의 이해

### 1 개념

#### ◇ 성인지예산제도(gender-responsive budgeting)

- 예산이 여성과 남성에게 미칠 영향을 미리 분석하여 이를 예산편성에 반영·집행하고, 여성과 남성이 동등하게 예산의 수혜를 받고 예산이 성차별을 개선하는 방향으로 집행되었는지를 평가하여 다음연도 예산편성에 반영하는 제도

#### ◇ 성인지예·결산서

- 성인지예산서
  - 사업(예산)이 성평등을 제고하는 방향으로 시행될 수 있도록 성별 수혜분석과 성과목표 설정을 통해 사업(예산)이 여성과 남성에게 미칠 영향을 미리 분석한 보고서(「국가재정법」 제26조)
- 성인지결산서
  - 여성과 남성이 동등하게 사업(예산)의 수혜를 받았는지 또한 성평등을 제고하는 방향으로 사업(예산)이 집행되었는지를 평가하는 보고서(「국가재정법」 제57조)

### 2 법적근거

#### ◇ 「국가재정법」 제16조, 제26조, 제34조, 제57조, 제68조의2, 제71조, 제73조의2, 부칙 제5조, 부칙 ④, 시행령 제9조, 시행령 제10조, 시행령 제28조의2

#### ◇ 「국가회계법」 제15조의2, 시행령 제5조

\* 주요 조항별 세부내용은 【부록1】 참조

### 3 추진경과

년 도	추진경과
2006년	○ 「국가재정법」에 성인지예산서, 성인지결산서 제출 조항 마련 (2010회계연도 예산안 편성부터 시행)
2009년	○ 『2010년도 성인지예산서』 작성 - 29개 기관 195개 세부사업, 총 예산규모 7조 3,144억원(전체예산 202,8조원 대비 3.6%) 편성
2010년	○ 『2011년도 성인지예산서』 및 『2011년도 성인지 기금운용계획서』 작성 - 34개 기관 245개 세부사업, 총 예산·기금규모 10조 1,748억원(전체예산 309,6조원 대비 3.3%) 편성
2011년	○ 『2010회계연도 성인지결산서』 작성 - 29개 기관 195개 세부사업, 세출예산현액 기준 총 예산규모 7조 4,611억원 중 7조 4,208억원 집행 ○ 『2012년도 성인지예산서』 및 『2012년도 성인지 기금운용계획서』 작성 - 34개 기관 254개 세부사업, 총 예산·기금규모 10조 7,042억원(전체예산 326,1조원 대비 3.3%) 편성
2012년	○ 『2011회계연도 성인지결산서』 작성 - 34개 기관 241개 세부사업, 세출예산현액·지출계획현액 기준 총 예산·기금 규모 10조 2,076억원 중 10조 296억원 집행 ○ 『2013년도 성인지예산서』 및 『2013년도 성인지 기금운용계획서』 작성 - 34개 기관 275개 세부사업, 총 예산·기금규모 12조 9,137억원(전체예산 342,5조원 대비 3.8%) 편성
2013년	○ 『2012회계연도 성인지결산서』 작성 - 34개 기관 254개 세부사업, 세출예산현액·지출계획현액 기준 총 예산·기금 규모 11조 4,456억원 중 11조 426억원 집행 ○ 『2014년도 성인지예산서』 및 『2014년도 성인지 기금운용계획서』 작성 - 42개 기관 339개 세부사업, 총 예산·기금규모 22조 4,349억원(전체예산 357,7조원 대비 6.3%) 편성
2014년	○ 『2013회계연도 성인지결산서』 작성 - 35개 기관 278개 세부사업, 세출예산현액·지출계획현액 기준 총 예산·기금 규모 13조 5,570억원 중 13조 73억원 집행 ○ 『2015년도 성인지예산서』 및 『2015년도 성인지 기금운용계획서』 작성 - 42개 기관 343개 세부사업, 총 예산·기금규모 26조 626억원(전체예산 376,0조원 대비 6.9%) 편성
2015년	○ 『2014회계연도 성인지결산서』 작성 - 42개 기관 339개 세부사업, 세출예산현액·지출계획현액 기준 총 예산·기금 규모 22조 9,401억원 중 22조 6,097억원 집행 ○ 『2016년도 성인지예산서』 및 『2016년도 성인지 기금운용계획서』 작성 - 43개 기관 332개 세부사업, 총 예산·기금규모 27조 7,602억원(전체예산 386,7조원 대비 7.2%) 편성
2016년	○ 『2015회계연도 성인지결산서』 작성 - 42개 기관 343개 세부사업, 세출예산현액·지출계획현액 기준 총 예산·기금 규모 27조 3,275억원 중 26조 4,348억원 집행 ○ 『2017년도 성인지예산서』 및 『2017년도 성인지 기금운용계획서』 작성 - 42개 기관 351개 세부사업, 총 예산·기금규모 29조 4,563억원(전체예산 400,7조원 대비 7.4%) 편성
2017년	○ 『2016회계연도 성인지결산서』 작성 - 43개 기관 331개 세부사업, 세출예산현액·지출계획현액 기준 총 예산·기금규모 29조 675억원 중 28조 4,485억원 집행 ○ 『2018년도 성인지예산서』 및 『2018년도 성인지 기금운용계획서』 작성 - 41개 기관 345개 세부사업, 총 예산·기금규모 34조 3,961억원(전체예산 429,0조원 대비 8.0%) 편성

년도	추진경과
2018년	<ul style="list-style-type: none"> <li>○ 『2017회계연도 성인지결산서』 작성               <ul style="list-style-type: none"> <li>- 42개 기관 350개 세부사업, 세출예산현액·지출계획현액 기준 총 예산·기금규모 31조 8,107억원 중 31조 2,697억원 집행</li> </ul> </li> <li>○ 『2019년도 성인지예산서』 및 『2019년도 성인지 기금운용계획서』 작성               <ul style="list-style-type: none"> <li>- 전체 사업: 33개 기관 261개 세부사업</li> <li>- 직접목적 사업: 20개 기관 89개 세부사업, 9조 591억원(전체예산 470.5조원 대비 1.9%) 편성</li> <li>- 간접목적 사업: 29개 기관 172개 세부사업</li> <li>※ 직접목적 사업: 성평등을 일차적 목적으로 하는 사업으로서 여성만을 대상으로 하거나 여성에 대한 적극적 조치를 포함하고 있는 사업. 직접목적 사업의 사업 수와 예산은 부처가 양성평등을 위해 직접적으로 지출하는 예산을 의미하며, 부처의 성평등 실현 의지로 표출된 것</li> <li>※ 간접목적 사업: 사업의 고유목적이 있으며 사업수행의 결과가 간접적으로 성평등에 영향을 줄 수 있는 사업. 간접목적 사업의 사업 수와 예산은 부처가 예산사업의 효과를 분석하는 범위를 의미하며, 이의 확대는 예산사업의 성평등 효과 분석 범위를 확대하여 분석대상 사업의 성별 수혜 격차를 조정하고, 성과목표 등을 점검하여 성별 격차를 완화하고 예산과 정책의 변화를 이끌어내교차 하는 부처의 의지로 해석할 수 있음</li> </ul> </li> </ul>
2019년	<ul style="list-style-type: none"> <li>○ 『2018회계연도 성인지결산서』 작성               <ul style="list-style-type: none"> <li>- 41개 기관 345개 세부사업, 세출예산현액·지출계획현액 기준 총 예산·기금규모 35조 6,365억원 중 35조 1,815억원 집행</li> </ul> </li> <li>○ 『2020년도 성인지예산서』 및 『2020년도 성인지 기금운용계획서』 작성               <ul style="list-style-type: none"> <li>- 전체 사업: 35개 기관 284개 세부사업</li> <li>- 직접목적 사업: 20개 기관 89개 세부사업, 11조 8,233억원(전체예산 513.5조원 대비 2.3%) 편성</li> <li>- 간접목적 사업: 33개 기관 195개 세부사업</li> <li>- 성평등 추진 중점 사업: 7개 기관 26개 세부사업</li> <li>※ 성평등 추진 중점 사업: 관계부처 논의를 통해 성평등 추진 중점 사업으로 선정된 사업 '20년의 경우 가정폭력, 성폭력, 성매매, 디지털 성폭력, 데이트폭력, 스토킹 등 여성폭력에 관한 사업</li> </ul> </li> </ul>
2020년	<ul style="list-style-type: none"> <li>○ 『2019회계연도 성인지결산서』 작성               <ul style="list-style-type: none"> <li>- 33개 기관 261개 세부사업, 세출예산현액·지출계획현액 기준 총 예산·기금규모 27조 5,388억원 중 27조 1,113억원 집행</li> </ul> </li> <li>○ 『2021년도 성인지예산서』 및 『2021년도 성인지 기금운용계획서』 작성               <ul style="list-style-type: none"> <li>- 전체 사업: 37개 기관 304개 세부사업</li> <li>- 직접목적 사업: 20개 기관 94개 세부사업, 12조 5,262억원(전체예산 555.8조원 대비 2.2%) 편성</li> <li>- 간접목적 사업: 35개 기관 210개 세부사업</li> <li>- 성평등 추진 중점 사업: 7개 기관 32개 세부사업</li> </ul> </li> </ul>
2021년	<ul style="list-style-type: none"> <li>○ 『2020회계연도 성인지결산서』 작성               <ul style="list-style-type: none"> <li>- 36개 기관 281개 세부사업, 세출예산현액·지출계획현액 기준 총 예산·기금규모 35조 2,081억원 중 34조 6,049억원 집행</li> </ul> </li> <li>○ 『2022년도 성인지예산서』 및 『2022년도 성인지 기금운용계획서』 작성               <ul style="list-style-type: none"> <li>- 전체 사업: 39개 기관 341개 세부사업</li> <li>- 직접목적 사업: 19개 기관 99개 세부사업, 4조 5,974억원(전체예산 604.4조원 대비 0.8%) 편성</li> <li>- 간접목적 사업: 36개 기관 242개 세부사업</li> <li>- 성평등 추진 중점 사업: 18개 기관 109개 세부사업</li> <li>※ '22년의 경우 중앙정부가 취업취약계층의 고용창출 및 고용안정을 지·간접적으로 지원하기 위해 재정을 지출하는 사업</li> </ul> </li> </ul>
2022년	<ul style="list-style-type: none"> <li>○ 『2021회계연도 성인지결산서』작성               <ul style="list-style-type: none"> <li>- 38개 기관 304개 세부사업, 세출예산현액·지출계획현액 기준 총 예산·기금규모 37조 2,818억원 중 36조 2,763억원 집행</li> </ul> </li> <li>○ 『2023년도 성인지예산서』 및 『2023년도 성인지 기금운용계획서』작성               <ul style="list-style-type: none"> <li>- 전체 사업: 38개 기관 302개 세부사업</li> <li>- 직접목적 사업: 21개 기관 96개 세부사업, 14조 4,260억원(전체예산 639.0조원 대비 2.3%) 편성</li> <li>- 간접목적 사업: 35개 기관 206개 세부사업</li> <li>- 성평등 추진 중점 사업: 14개 기관 89개 세부사업</li> </ul> </li> </ul>

\* 사업수 및 예산액은 정부안 기준임





## Ⅱ

# 『2024년도 성인지예산서』 작성개요

- ① 성인지예산서 작성 대상사업
- ② 성인지예산서 작성항목
- ③ 『2024년도 성인지예산서』 주요 변경사항
- ④ 『2024년도 성인지예산서』 작성 추진일정
- ⑤ 『2024년도 성인지예산서』 작성 추진체계

## Ⅱ

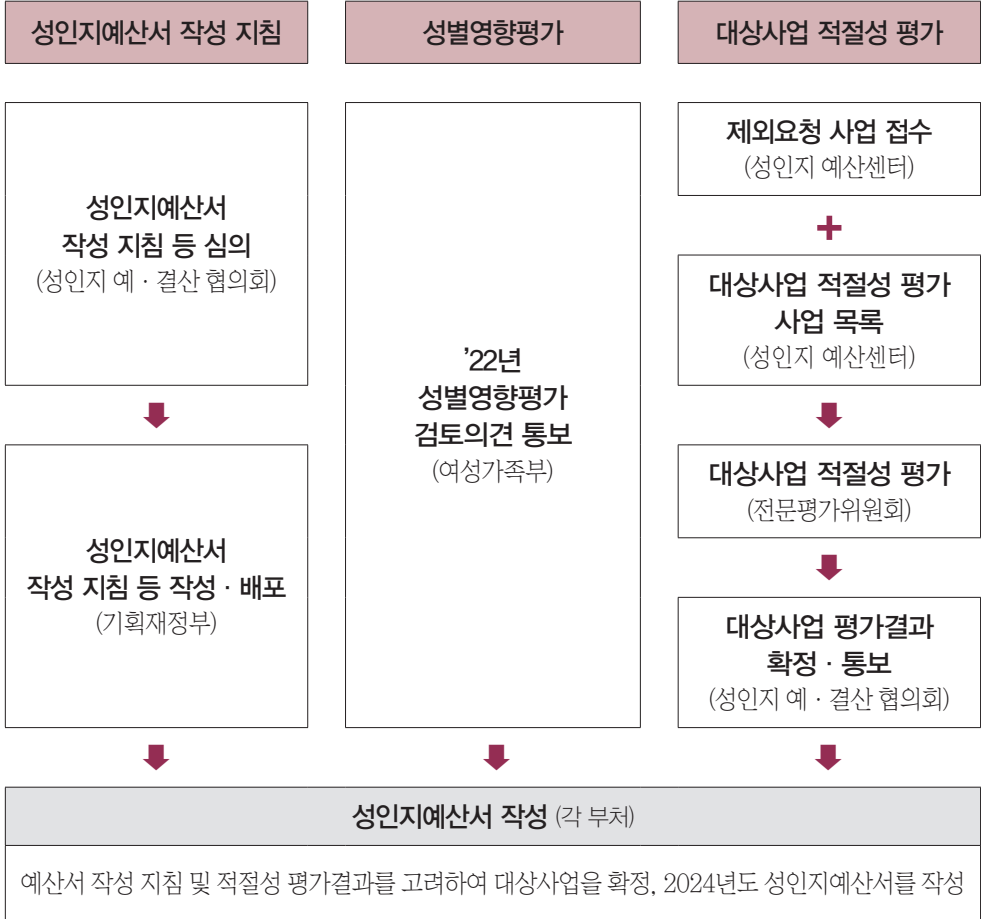
# 『2024년도 성인지예산서』 작성개요

## 1 성인지예산서 작성 대상사업

### 가. 대상사업

- ◆ 『국가재정법』 제26조에 따라, 예산이 여성과 남성에게 미칠 영향을 미리 분석하여 국가 양성평등목표 달성에 기여할 수 있는 사업
  - 제3차 양성평등정책기본계획에 명시된 부처별 양성평등 실행목표 달성에 기여하는 사업
  - '22년 성별영향평가 결과를 성인지예산서에 반영한 사업\*
    - \* '22년 성별영향평가를 통해 반영 가능한 개선계획을 수립한 사업
    - ※ 별도 표기하여 제출
  - '24년 성평등 추진 중점 사업\*
    - \* 제3차 양성평등정책기본계획 5대 정책 과제 중 “공정하고 양성평등한 노동환경 조성”을 위한 사업
    - ※ 별도 표기하여 제출
  - 기타 부처가 성인지 예산에 포함하는 것이 필요하다고 판단한 사업
    - ※ 전년도 성인지 예산서 작성 사업('21년 성별영향평가 예산 사업 등, 【부록7】 매뉴얼 p.101 참조)은 원칙적으로 '24년도 성인지예산서 작성대상으로 하되, 성인지 예·결산 협의회의 심의 결과를 고려하여 작성여부 판단

## 나. 대상사업 선정 기준 및 절차



\* 성인지 예·결산 전문평가 개요 및 대상사업 적절성 평가지표는 【부록5】 참조

\*\* 전문평가위원회 평가결과는 성인지 예·결산 협의회의 의결을 거쳐 5월 중 발송 예정

\*\*\* 제3차 양성평등정책기본계획 '23년 시행계획 사업을 확인하여 반영(2023. 5월 통보 예정)

\*\*\*\* '22년 성별영향평가결과에 대한 여성가족부의 검토의견통보서 반영(既 통보 : 2022.9.~10.)

\*\*\*\*\* 각 부처 재정책임담당관 및 양성평등정책담당관은 사업담당자가 성인지예산서를 작성하기 전에 차세대 디브레인을 통해 대상사업목록 제출 후 확정절차를 받아야 함(※ 매뉴얼 p.24 참조)

## 2 성인지예산서 작성항목

### ◇ (i) 성평등 목표, (ii) 사업 총괄표, (iii) 사업별 설명자료(성평등 기대효과, 성과지표 및 성별수혜분석 등 포함)를 포함

- (성평등 목표) 제3차 양성평등정책기본계획의 정책과제 및 부처별 주요정책과 연계하여 기술
  - \* 제3차 양성평등정책기본계획 상 부처별 성평등 목표 참고 (【부록6】 매뉴얼 p.98 참조)
- (사업 총괄표) 회계, 세부사업, '23년 및 '24년 예산 현황 작성
  - \* 성평등 목표 및 사업 총괄표는 해당 부처 기획재정담당관실에서 작성
- (사업별 설명자료) 작성양식에 따라 해당 내용 작성
  - \* 사업별 설명자료는 해당 부처 사업 담당부서에서 작성

### 3 『2024년도 성인지예산서』 주요 변경사항

#### ◇ 대상사업 유형 및 성평등 목표 표기 변경

- 사업의 1차적 목표가 성평등 증진인지 아닌지의 여부는 사업유형이 아닌 “사업 목적”에 표기
  - 성인지예산 대상사업에 양성평등정책기본계획 추진사업과 성별영향평가 사업을 포함하는 방식을 유지하되, 사업유형을 직/간접목적 사업으로 기계적으로 구분하지 않도록 함

#### ◇ '24년 성평등 추진 중점사업 선정

- 제3차 양성평등정책기본계획('23~'27)이 시행되는 첫 해로, 제3차 양성평등정책 기본계획('23~'27)의 대과제 중 하나인 “공정하고 양성평등한 노동환경 조성”과 연관성이 있는 사업들을 '24년 성평등 추진 중점사업으로 선정

#### ◇ “'22년 성과평가 반영 사항” 항목 신설

- 성인지예산서 사업설명자료 중 성과지표 아래에 별도로 “'22년 성과평가 반영 사항” 항목을 신설
  - '22년 제4차 성인지 예·결산 협의회의 심의 결과에 따라 성인지 예산서에 “'22년 성과평가 반영 사항” 항목을 신설하여 성과평가를 반영함으로써 성과평가 결과의 환류 강화

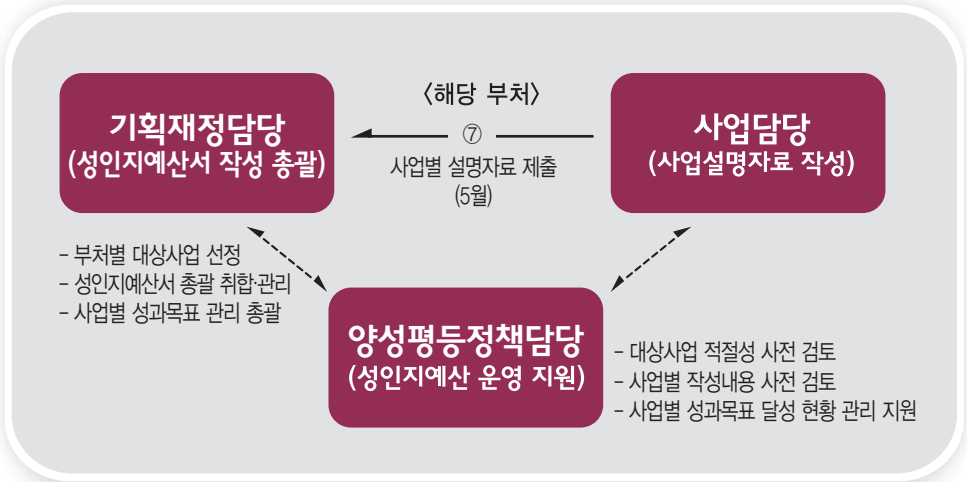
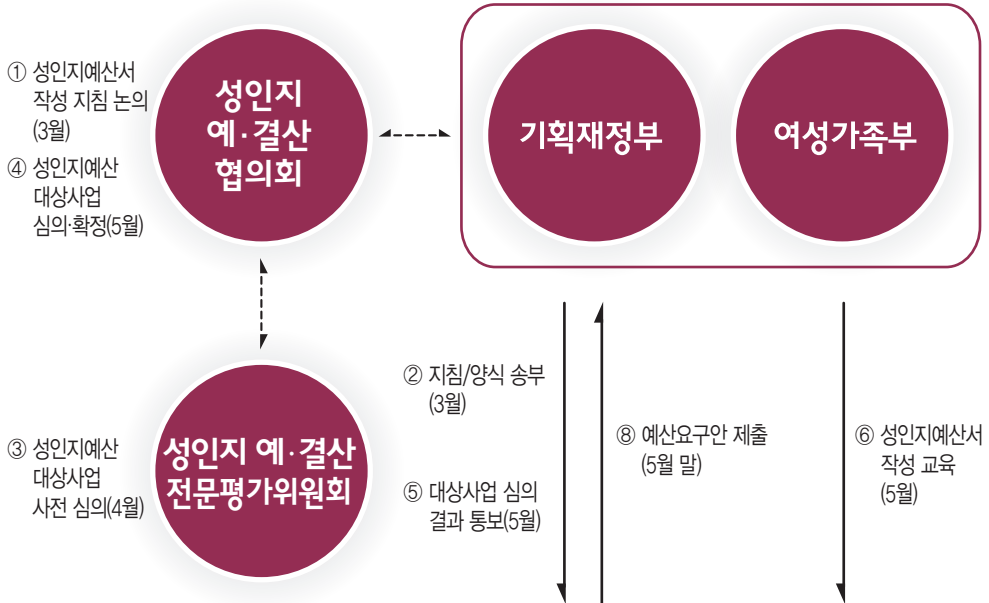
#### ◇ “성과목표(지표)” 항목 개편

- 기존 재정사업 성과목표 관리에서 통용되는 용어와의 혼란을 피하고, 개념의 의미를 명확하게 하기 위해 종전의 “성과목표(지표)”를 “성과지표”로 변경
- 성과지표 산출 근거에서 별도의 “전년도 성인지결산서 평가결과” 란은 생성하지 않음

## 4 『2024년도 성인지예산서』 작성 추진일정

시기	추진내용
3월	<ul style="list-style-type: none"> <li>○ 『2024년도 성인지예산서』 작성 지침 등 심의(성인지예·결산협의회)               <ul style="list-style-type: none"> <li>- 『2024년도 성인지예산서』 대상사업 선정기준 마련</li> </ul> </li> <li>○ 『2024년도 성인지예산서』 작성지침 작성·배포 (기획재정부 → 해당 부처, 여성가족부 협조)               <ul style="list-style-type: none"> <li>- 『2024년도 성인지예산서 작성지침』 부처 배포 (『2024년도 예산안 편성 및 기금운용계획안 작성지침』에 포함)</li> </ul> </li> <li>○ 『2023년도 성인지예산서』 작성 사업 중 제외요청 사업 접수</li> </ul>
4월	<ul style="list-style-type: none"> <li>○ '24년도 성인지예산 대상사업 적절성 평가               <ul style="list-style-type: none"> <li>- 대상사업 적절성 평가 사업 목록 취합(성인지예산센터)</li> <li>- 실무위원 평가 → 평가위원 검토 → 평가결과 심의(전문평가위원회)</li> </ul> </li> </ul>
5월	<ul style="list-style-type: none"> <li>○ '24년도 성인지예산 대상사업 적절성 평가결과 확정·통보               <ul style="list-style-type: none"> <li>- '24년도 성인지예산서 작성 대상사업 적절성 평가결과 확정(성인지예·결산협의회)·통보(기획재정부 → 해당 부처)</li> <li>- '24년도 성인지예산서 작성 사업 목록 제출(해당 부처 → 기획재정부(차세대 디브레인))</li> </ul> </li> <li>○ 성인지예산서 작성교육 및 지원(여성가족부)               <ul style="list-style-type: none"> <li>- 해당 부처 기획재정담당관실 및 사업 담당자 교육 실시(한국양성평등교육진흥원)                   <ul style="list-style-type: none"> <li>* 사업담당자는 여성가족부가 주관하는 교육에 참여하여 작성방법 숙지 후 성인지예산서 작성(『2024년도 성인지예산서』 작성 세부지침)</li> </ul> </li> </ul> </li> <li>○ 『2024년도 성인지예산서』 제출·취합(해당 부처 → 기획재정부)               <ul style="list-style-type: none"> <li>- 기획재정부에 성인지예산서 제출                   <ul style="list-style-type: none"> <li>* 해당 부처 예산 요구안 기획재정부 제출 : 5월 말</li> </ul> </li> </ul> </li> </ul>
6~8월	<ul style="list-style-type: none"> <li>○ 해당 부처 성인지예산서 검토(기획재정부)               <ul style="list-style-type: none"> <li>* 성인지예산서 검토 지원(성인지예산센터)</li> </ul> </li> <li>○ 『2024년도 성인지예산서』 개요 등 심의(성인지예·결산협의회)</li> </ul>
9월	<ul style="list-style-type: none"> <li>○ 성인지예산서 국회 제출(기획재정부 → 국회)               <ul style="list-style-type: none"> <li>- 『2024년도 예산안』 첨부서류로 성인지예산서 국회 제출</li> </ul> </li> </ul>

## 5 『2024년도 성인지예산서』 작성 추진체계







# Ⅲ

## 『2024년도 성인지예산서』 작성방법

### 1. 『2024년도 성인지예산서』 작성양식

### 2. 작성방법

#### ① 재정책임관

- 1) 성인지 사업지정
- 2) 성인지예산서 반려
- 3) 부처 성평등 목표 등록
- 4) 성인지예산서 요구제출

#### ② 세부사업관리자

- 1) 성인지예산서 작성 주요 확인 사항
- 2) 성인지예산서 사업별 설명자료 요구등록
- 3) 성인지예산서 사업별 설명자료 등록 - 사업/내역사업
- 4) 성인지예산서 사업별 설명자료 등록 - 사업내역
- 5) 성인지예산서 사업별 설명자료 등록 - 성별수혜분석
- 6) 성인지예산서 사업별 설명자료 등록 - 성과지표
- 7) 성인지예산서 사업별 설명자료 등록 - 성과평가
- 8) 성인지예산서 요구처리

### Ⅲ

# 『2024년도 성인지예산서』 작성방법

## 1. 『2024년도 성인지예산서』 작성양식 ● ○ ●

○○부

### 1. 성평등 목표 \* 개별사업을 총괄하여 각 부처 기획재정담당관실에서 작성

□ \* 제3차 양성평등정책기본계획의 정책과제 및 각 부처별 주요정책 등 고유의 정책목표와 연계하여 포괄적으로 기술

○ \* 주요 내용

- \* 실행 방법

(예) □ 평등하게 일할 권리와 기회의 보장

○ 여성의 경력유지 및 개발 지원을 통해 여성의 능력제고 및 사회진출을 확대

- 사업주를 지원함으로써 기업의 여성인력 수요 활성화

- 취업취약계층인 여성에게 특화된 직업지도를 제공

## 2. 사업 총괄표 \* 개별사업을 총괄하여 각 부처 기획재정담당관실에서 작성

### □ 사업별 현황

\* 예산사업의 경우 다음 양식으로 작성

(단위 : 백만원)

회 계	세부사업명	'23년 (A)	'24년안 (B)	증감 (B-A)	증감률 (%)	비 고
일반회계	① ○○○ (‘23년도 사업명)*					
	- ●●● (내역사업명)					
	② ○○○ <sup>1)</sup>	1,234	1,345	111	9.0	<ul style="list-style-type: none"> <li>■ '24년부터 ○○기금에서 이관**</li> <li>■ '23년 ○○사업과 통합**</li> <li>■ '24년부터 ○○사업에서 분리**</li> </ul>
③ ○○○***	(공란)	5,678***	5,678	순증	<ul style="list-style-type: none"> <li>■ '23년 예산은 ○○백만원***</li> <li>■ '24년부터 ○○부로부터 이관***</li> </ul>	
○○ 특별회계	④ △△△					
	- ▲▲▲ (내역사업명) <sup>1)</sup>					
	⑤ △△△ <sup>2)</sup>					<ul style="list-style-type: none"> <li>■ '24년부터 일반회계로부터 이관**</li> </ul>
성평등추진중점사업 소계						
성별영향평가사업 소계						
총 계						

1) 성별영향평가사업

2) 성평등추진중점사업

\* 사업명이 변경된 경우, '24년도 사업명 아래의 괄호에 '23년도 사업명을 표기

\*\* 이관(부처, 회계 등), 통합, 분리 등의 사업변경사항이 있는 경우, <비고란>에 적시

\*\*\* '24년에 처음으로 성인지대상 사업으로 선정된 경우

- 선정된 대상사업이 '23년부터 계속사업인 경우, <'23년> 칸은 공란으로 두고 <비고란>에 '23년 예산 규모를 적시

- 선정된 대상사업이 '24년에 새로 구성된 신규사업인 경우, <'24년안> 칸에만 정부안 규모를 적시

- 타 부처의 성인지대상 사업이 이관된 경우, 해당 내용을 <비고란>에 적시

\* 기금사업의 경우 다음 양식으로 작성

(단위 : 백만원)

회 계	세부사업명	'23년 (A)	'24년안 (B)	증감 (B-A)	증감률 (%)	비 고
○○기금	① ○○○ (‘23년도 사업명)*					
	- ●●● (내역사업명)					
	② ○○○ <sup>1)</sup>	1,234	1,345	111	9.0	■ '24년부터 ○○기금에서 이관** ■ '23년 ○○사업과 통합** ■ '24년부터 ○○사업에서 분리**
	③ ○○○***	(공란)	5,678***	5,678	순증	■ '23년 예산은 ○○백만원*** ■ '24년부터 ○○부로부터 이관***
○○기금	④ △△△					
	- ▲▲▲ (내역사업명) <sup>2)</sup>					
	⑤ △△△					■ '24년부터 일반회계로부터 이관**
성평등추진중점사업 소계						
성별영향평가사업 소계						
총 계						

1) 성별영향평가사업

2) 성평등추진중점사업

\* 사업명이 변경된 경우, '24년도 사업명 아래의 괄호에 '23년도 사업명을 표기

\*\* 이관(부처, 회계 등), 통합, 분리 등의 사업변경사항이 있는 경우, <비고란>에 적시

\*\*\* '24년에 처음으로 성인지대상 사업으로 선정된 경우

- 선정된 대상사업이 '23년부터 계속사업인 경우, <'23년> 칸은 공란으로 두고 <비고란>에 '23년 예산 규모를 적시

- 선정된 대상사업이 '24년에 새로 구성된 신규사업인 경우, <'24년안> 칸에만 정부안 규모를 적시

- 타 부처의 성인지대상 사업이 이관된 경우, 해당 내용을 <비고란>에 적시

### 3. 사업별 설명자료 \* 개별사업에 대하여 사업 담당부서에서 작성

○○○○ \* 세부사업명  
 - △△△△내역사업명 (\* 내역사업일 경우 사업명 병기)

- 사업명(일반회계/00특별회계/00기금) : 세부사업명  
 (\* 내역사업일 경우 내역사업명 기재)
- '24년 예산안 : 세부사업 예산액  
 (\* 내역사업일 경우 내역사업 예산 기재)
- 사업유형
  - 성별영향평가 사업여부: 성별영향평가사업/ -
  - 성평등추진중점 사업여부 : 성평등추진중점사업/ -
  - 국가성평등지수 분야 : 경제활동/ 의사결정/ 교육 · 직업훈련/ 복지/ 보건/ 안전/ 가족/ 문화 · 정보
- 사업목적 : \* 세부사업일 경우, 사업별 설명서상의 내용과 동일하게 기재  
 \* 내역사업일 경우, 사업별 설명서를 고려하여 적절하게 기재
  - 
  - 사업목적이 성평등 증진을 포함함/ -
- 정책대상 \* 사업 대상자, 사업 수혜자 등을 구체적으로 기재
  -
- 사업내용 \* 세부사업일 경우, 사업별 설명서상의 내용과 동일하게 기재  
 \* 내역사업일 경우, 사업별 설명서를 고려하여 적절하게 기재
  - 사업기간 :
  - 지원형태 :
  - 사업시행주체 :
- 성평등 목표 \* 사업 수행을 통해 달성하고자 하는 성평등 개선 목표를 구체적으로 기술
  -
- 성평등 기대효과 \* 사업의 수행을 통해 궁극적으로 달성할 것으로 기대되는 중장기적 성평등 개선 효과를 기술
  -

## □ 성별 수혜분석

### ○ 사업대상자

		2021년	2022년	2023년
합계	전체	명	명	명
	여성(비율)	명(%)	명(%)	명(%)
	남성(비율)	명(%)	명(%)	명(%)
○○과정 * 가능할 경우 세부 내역 표기	전체	명	명	명
	여성(비율)	명(%)	명(%)	명(%)
	남성(비율)	명(%)	명(%)	명(%)
△△과정 * 가능할 경우 세부 내역 표기	전체	명	명	명
	여성(비율)	명(%)	명(%)	명(%)
	남성(비율)	명(%)	명(%)	명(%)

\* 통계출처 : (예) ○○교육원 ○○시스템 교육대상자/ '21년, '22년은 집행기준, '23년은 추정치

### ○ 사업수혜자

		2021년	2022년	2023년
합계	전체	명	명	명
	여성(비율)	명(%)	명(%)	명(%)
	남성(비율)	명(%)	명(%)	명(%)
○○과정 * 가능할 경우 세부 내역 표기	전체	명	명	명
	여성(비율)	명(%)	명(%)	명(%)
	남성(비율)	명(%)	명(%)	명(%)
△△과정 * 가능할 경우 세부 내역 표기	전체	명	명	명
	여성(비율)	명(%)	명(%)	명(%)
	남성(비율)	명(%)	명(%)	명(%)

\* 통계출처 : (예) ○○교육원 ○○시스템 교육대상자/ '21년, '22년은 집행기준, '23년은 추정치

### ○ 예산 현황

		2021년	2022년	2023년
합계	전체	백만원	백만원	백만원
	여성(비율)	백만원(%)	백만원(%)	백만원(%)
	남성(비율)	백만원(%)	백만원(%)	백만원(%)
○○과정 * 가능할 경우 세부 내역 표기	전체	백만원	백만원	백만원
	여성(비율)	백만원(%)	백만원(%)	백만원(%)
	남성(비율)	백만원(%)	백만원(%)	백만원(%)
△△과정 * 가능할 경우 세부 내역 표기	전체	백만원	백만원	백만원
	여성(비율)	백만원(%)	백만원(%)	백만원(%)
	남성(비율)	백만원(%)	백만원(%)	백만원(%)

### ○ 분석 결과 \* 많은 사업 작성

\* 상기 분석 결과 및 성별영향평가 결과를 바탕으로 성별 편차를 가져온 제도상의 원인, 현실적인 여건 등을 '구체적으로' 기술

□ '24년 성과지표 \* 사업의 성평등 개선조치의 효과를 측정하기 위한 지표 설정

성과지표	'22년 실적	'23년 추정치	'24년 목표치

○ 성과지표 산출 근거

(측정산식 및 목표치 설정 근거) \* 모든 사업 작성

\* 성과계획서의 성과지표 측정 산식 등을 활용하여 측정산식 및 측정방법 (측정기간, 조사대상 및 선정방법, 조사항목 등) 등을 구체적으로 제시하고, '24년 목표치 설정의 근거 제시

(기타) \* 선택 작성

\* 상기 이외의 성과지표 산출근거를 제시

\* 성과지표 산출근거 작성 예시는 56~57쪽의 예시 참조

(예) 사업명 : 사이버멘토링운영

- 성과지표 : 멘토링 참여자 만족도
- 성과지표 산출근거  
(측정산식 및 목표치 설정 근거) 응답자 만족도 점수 총합/전체 응답자수  
'24년 목표치-'23년 추정치 대비 0.2점 상향 설정  
(기타) 관련 패널조사 결과 제시

□ '22년 성과평가 반영 사항 \* 해당 사업 작성

\* '22년 성인지 예·결산 사업 성과평가를 참고하여 계획영역, 성과영역, 환류 영역의 반영 내용을 제시

평가영역	반영 사항
계획	
성과	
환류	

## 2. 작성방법

### 1 재정책임관

#### ◆ 성인지 사업지정

#### ◆ 예산관리 > 예산편성 > 성인지예산서 > 성인지사업지정제출

##### Step1. 예산/기금 선택

\* 기획재정담당관이 "예산 편성 권한", "기금 편성 권한"을 모두 가져야 예산·기금 모두 조회 가능

##### Step2. 조회 버튼 클릭

- 성인지사업으로 미지정된 세부사업 조회

##### Step3. 성인지사업 여부 지정

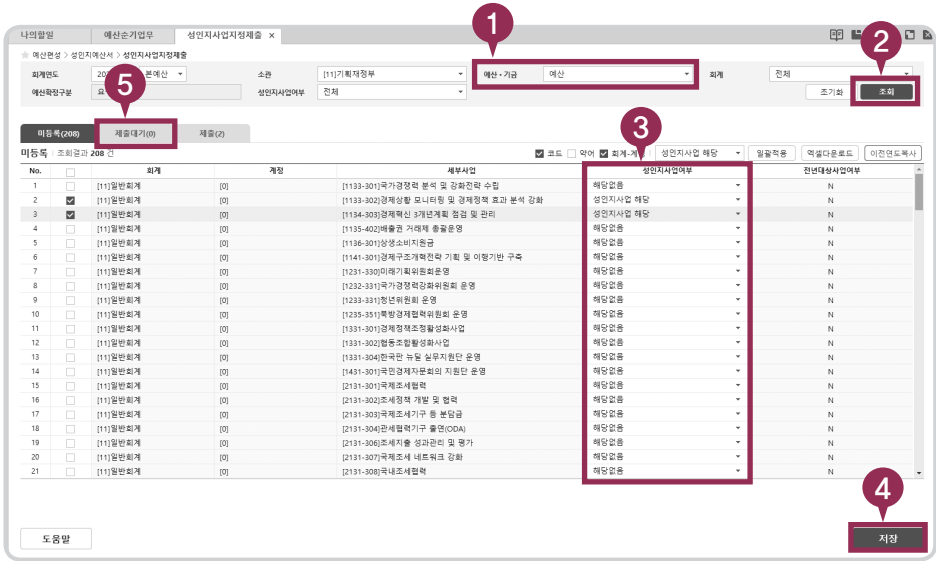
예시) 성인지사업 '해당' 여부 지정

	선택	회계/기금명	세부사업	성인지사업 여부
1	<input checked="" type="checkbox"/>	일반회계	자활사업	성인지사업 해당
2	<input checked="" type="checkbox"/>		시간제보육 지원	성인지사업 해당
3	<input type="checkbox"/>		장애인보호조기지원	해당없음
4	<input checked="" type="checkbox"/>		여성장애인지원사업	성인지사업 해당

##### Step4. 저장 버튼 클릭하여 성인지사업 여부 적용

##### Step5. 제출대기 탭 클릭





Step6. 제출대기 탭에서 예산/기금 선택

\* (Step3. 참조) "성인지사업 여부" 변경이 필요한 경우, 수정(선택) 후 저장 버튼 클릭

Step7. 조회 버튼 클릭

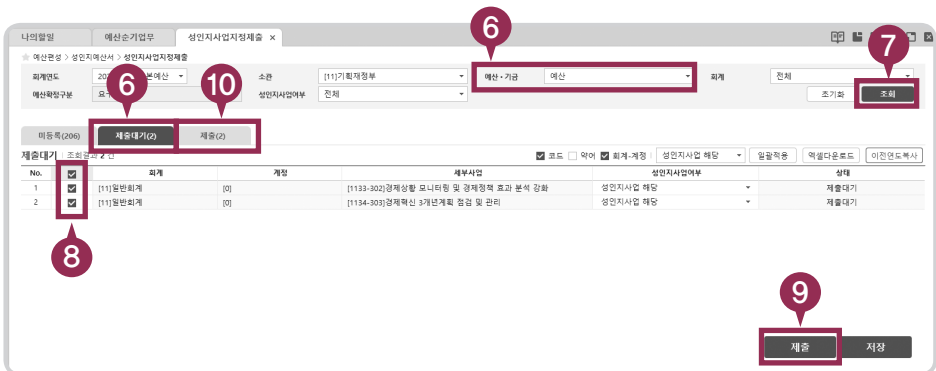
Step8. '24년도 성인지사업으로 제출하고자 하는 세부사업 확인 후 체크박스에 체크

Step9. 제출 버튼 클릭

Step10. 제출 탭을 클릭하여 제출 내역 확인

Step11. 기획재정부 성인지 담당자와 협의 후 확정 처리

※ 매뉴얼 P.114 참조



## ◇ 성인지예산서 반려

### ◇ 예산관리 > 예산편성 > 성인지예산서 > 성인지예산서요구제출

※ 세부사업관리자의 성인지예산서 요구등록 후 필요시 반려 처리 가능

Step1. **예산/기금** 에서 '예산' 혹은 '기금' 선택

Step2. **요청여부** 에서 '요청' 선택

Step3. **조회** 버튼 클릭

Step4. 반려 처리하고자 하는 성인지 사업을 체크

Step5. **반려** 버튼 클릭

※ 재정책임관 직권으로 반려 처리 및 설명자료 수정 가능

\* 단, 반려 처리의 경우 **요청여부** 가 '요청'인 사업만 가능

1. 예산/기금 선택

2. 요청여부 선택

3. 조회 버튼 클릭

4. 요청여부 체크

5. 반려 버튼 클릭

No.	구분	요청여부	23년회동(수정) (A)	24년요구 금	24년정보총보	중정 (C=배사)	중정률 (%)	사업정보	사업설명자료
1	총계	<input type="checkbox"/>	-	205,000	-	205,000	100	순증	
2	[11]일반회계	<input type="checkbox"/>	-	205,000	-	205,000	100	순증	
3	[1133 - 302]경제상황 모니터링 및 경제정책 효과 분석 강화	<input checked="" type="checkbox"/>	-	200,000	-	200,000	100	순증	[사업정보] [사업설명자료]
4	[1]경제상황 모니터링 및 경제정책 효과 분석 강화	<input checked="" type="checkbox"/>	-	190,000	-	190,000	100	순증	
5	[2]경제상황 모니터링 내역사업	<input checked="" type="checkbox"/>	-	10,000	-	10,000	100	순증	
6	[1134 - 303]경제혁신 3개년계획 점검 및 관리	<input checked="" type="checkbox"/>	-	5,000	-	5,000	100	순증	[사업정보] [사업설명자료]

◆ 부처 성평등 목표 등록

◆ 예산관리 > 예산편성 > 성인지예산서 > 성인지예산서요구제출

※ 세부사업관리자의 성인지예산서 요구등록 후 작업



Step1. **성평등목표 등록** 버튼 클릭

Step2. **예산/기금** 에서 '예산' 혹은 '기금' 선택

Step3. **조회** 버튼 클릭

Step4. **행추가** 버튼 클릭

Step5. “내용”에 부처 성평등 목표 작성

■ 작성양식에 맞춰 구체적으로 기술

- (부처 성평등 목표)
- (주요 내용)
  - (실행 방법)

- 제3차 양성평등정책기본계획('23~'27)의 목표와 주요 과제들을 바탕으로 부처의 고유기능을 고려하여 설정
  - \* 제3차 양성평등정책기본계획 정책과제 개요 및 관련 소관부처, 부처별 성평등 목표는 【부록6】참고
- 성평등 목표는 해당 부처의 개별사업의 성평등 목표를 총괄할 수 있어야 함
- 부처의 주요정책을 고려한 성평등 목표를 제시하고 주요 내용과 실행 방법을 하위 수준으로 기술

Step6. **저장** 버튼 클릭

★ 부처 내 기금사업이 있는 경우, Step2.로 돌아가 **기금** 을 선택하고 Step별 작성

예시) 부처의 사업별 성평등 목표를 총괄하는 부처 성평등 목표 작성 방법

1) 보건복지부 정책목표 확인 【2023년 업무계획 참조】

1. 촘촘하고 두터운 약자복지 확대
  - 1) 촘촘한 위기가구 발굴
  - 2) 두터운 취약계층 보호
  - 3) 새로운 복지수요 대응
  - 4) 수요자 맞춤 사회서비스 고도화
2. 생명·건강 지키는 필수의료 강화
  - 1) 보건의료에서도 약자복지 실현, 필수의료 강화
  - 2) 생애주기·스마트 건강투자 확대
  - 3) 대규모 재난 대응의료체계 마련
  - 4) 신종감염병 대응체계 혁신
3. 지속가능한 복지개혁 추진
  - 1) 건강보험 개혁 통한 지속가능성 확보
  - 2) 지속가능한 상생의 국민연금 개혁
  - 3) 체감할 수 있는 복지지출 혁신
4. 보다 나은 미래 준비
  - 1) 인구정책 패러다임 전환
  - 2) 저출산완화 위한 일-육아 병행 지원
  - 3) 천만 노인 시대, 전방위적 대비
  - 4) 첨단기술로 보건안보 및 신시장 선도
  - 5) 바이오헬스 육성·수출 총력 지원



2) 제3차 양성평등정책기본계획 중 보건복지부 실행목표 확인【부록 참조】

2. 모두를 위한 돌봄 안전망 구축

○ 아동, 초등돌봄 등 보육서비스의 양적·질적 수준 제고

- 노인·장애인·중증환자 등 성인 돌봄서비스 증진
- 가족돌봄자 현황 파악 및 지원 확대
- 돌봄노동자 근로조건 개선 및 역량 강화

3. 폭력 피해 지원 및 성인지적 건강권 보장

- 성인지적 건강정책 추진
- 인공임신중절 여성, 난임 여성, 여성장애인 등 건강권 보장 강화

4. 남녀가 상생하는 양성평등 문화 확산

- 사회복지사 양성평등 인식 제고

...



3) 사업별 성평등 목표 확인【2024년도 성인지예산서 작성 내용 참조】

사업1) 어린이집 확충

- 보육서비스를 지원함으로써 돌봄의 사회적 부담을 강화
- 일·가정 양립 기반을 구축하고 여성의 취업활동 장려 및 여성인력 활용에 기여

사업2) 부모 모니터링단 운영 지원

- 사회적으로 여성의 책임이 큰 보육과 양육이라는 분야에 부모가 참여함으로써 성평등 사회에 기여



\* 1) ~ 3)의 내용을 종합하여 보건복지부처 성평등 목표 작성

□ (성평등 목표1) 보육서비스 지원 확대 및 서비스 질 제고

○ (주요 내용1) 자녀돌봄에 대한 지원 강화

- (실행 방법1) 영유아 및 아동의 보육제도 및 인프라 확충을 통한 자녀 돌봄지원 강화
- (실행 방법2) 보육관련 시설 등의 평가 및 모니터링 운영
- (실행 방법3) 영유아 보육료, 가정양육수당, 장애아동가족지원 등 수요자 요구에 따른 서비스 제공

...

## ◆ 성인지예산서 요구제출

### ◆ 예산관리 > 예산편성 > 성인지예산서 > 성인지예산서요구제출

Step1. 예산/기금 별 조회조건 선택

Step2. 조회 버튼 클릭

- 제출처리 시 예산/기금별로 회계는 '전체'를 선택하고 제출

Step3. 제출 버튼 클릭하여 제출

※ 재정책임관 직권으로 반려 처리 및 설명자료 수정 가능

\* 단, 반려 처리의 경우 **요청여부**가 '요청'인 사업만 가능

※ 제출한 성인지예산서는 “성인지예산현황(부처) > **보고서출력**”에서 확인 가능

No.	구분	요청여부	23년회계(수회) (A)	24년요구 (B)	24년검토동보	중량 (C-B/A)	중량률 (C/A)	사업정보	작성담당자
1	총계		-	205,000	-	205,000	순증		
2	[1]일반회계		-	205,000	-	205,000	순증		
3	[1]113 - 302경제상황 모니터링 및 경제정책 효과 분석 강화	요청	-	200,000	-	200,000	순증	(사업정보)	(사업담당자)
4	[1]경제상황 모니터링 및 경제정책 효과 분석 강화		-	190,000	-	190,000	순증		
5	[2]경제상황 모니터링 내역시급		-	10,000	-	10,000	순증		
6	[1134 - 302]경제혁신 9개년계획 점검 및 관리	요청	-	5,000	-	5,000	순증	(사업정보)	(사업담당자)

## 2 세부사업관리자

### ◆ 성인지예산서 작성 주요 확인 사항

작성 탭	주요 확인 사항
사업 - 내역사업 탭	<ul style="list-style-type: none"> <li>■ <b>사업 명 및 작성단위</b> <ul style="list-style-type: none"> <li>○ 성인지예산서 전년도 작성 사업의 경우, 전년도 작성 단위 확인 (내역사업관리여부 체크-)내역사업단위 작성, 체크해제-)세부사업단위 작성                             <ul style="list-style-type: none"> <li>- 전년도 사업명과 세부사업명이 다른 경우, "변경전세부사업명"에 전년도 세부사업명 작성</li> <li>- 전년도 사업명과 내역사업명이 다른 경우, "변경전사업-내역사업명"에 전년도 내역사업명 작성</li> </ul> </li> <li>○ 내역사업 단위로 작성할 경우, '내역사업관리여부 체크' &amp; '사업-내역사업명'에 내역사업명만 작성(세부사업명은 시스템으로 자동작성됨)</li> </ul> </li>   <li>■ <b>사업유형</b> <ul style="list-style-type: none"> <li>○ 성별영향평가사업 여부: 전년도 성별영향평가 결과 개선조치 사업 여부 확인 (여성가족부 성별영향평가과 공문참조 : 2022. 9.~10.)</li> <li>○ 성평등추진중점사업 여부: 제3차 양성평등정책기본계획 5대 정책 과제 중 "공정하고 양성평등한 노동환경 조성"을 위한 사업 (기획재정부 복지예산과 공문참조 : 2023. 5. 발송예정)</li> <li>○ 국가 성평등 지수 분야(경제활동, 의사결정, 교육·직업훈련, 복지, 보건, 안전, 가족, 문화·정보)                             <ul style="list-style-type: none"> <li>- 사업명 및 사업의 일차 목적을 고려하여 한 개의 하위 분야 결정</li> <li>- 성인지예산서 전년도 작성 사업의 경우, 전년도 분야 확인</li> </ul> </li> </ul> </li>   <li>■ <b>예산 금액</b> <ul style="list-style-type: none"> <li>○ 기존사업(성인지예산서 기준)인지 신규사업인지 확인하여 작성 양식에 맞게 작성                             <ul style="list-style-type: none"> <li>- 전년도 성인지예산서 작성사업의 경우, 당해년도 예산금액(본예산, 최종) 해당 란에 입력</li> <li>- 올해 첫 성인지예산서 작성 사업의 경우, 당해년도 예산 비율 &amp; 내년도 예산 요구 금액만 작성</li> <li>- 성인지 신규작성이나 계속사업의 경우, 당해년도 예산 비율 &amp; 당해년도 예산금액은 비교에 백만원 단위로 작성</li> </ul> </li> </ul> </li> </ul> <p>※ 기타 : 회계기관, 부처기관 사항은 비교에 작성</p> <p><small>☞ "사업/내역사업" 탭의 자세한 작성방법은 p.35 ~ 38 참조</small></p>

★주요 확인 사항

여기에

사업/내역사업

사업유형

성별영향평가

성과지표

성평등가

성인지예산서 요구처리

작성 탭	주요 확인 사항
사업내역 탭	<ul style="list-style-type: none"> <li>■ 사업목적, 정책대상, 사업내용               <ul style="list-style-type: none"> <li>○ 사업의 일반정보 작성</li> <li>○ 사업 목적이 성평등 증진을 포함하는지 여부를 판단하여 체크</li> </ul> </li> <li>■ 성평등 목표, 성평등 기대효과</li> </ul> <p style="margin-top: 10px;">☞ “사업내역” 탭의 자세한 작성방법은 p.39 ~ 42 참조</p>
성별 수혜분석 탭	<ul style="list-style-type: none"> <li>■ 성별수혜분석               <ul style="list-style-type: none"> <li>○ “구분”항목에는 사업명 작성(행추가 하여 두 개이상 작성시에만 구체적인 내용 괄호로 표기)                   <ul style="list-style-type: none"> <li>- 전체 통계(남/녀 수치 작성 불가능한 경우)만 작성시, “남녀구분”을 체크해제 하고, 하단에 성별분리통계 없음 등 사유작성</li> <li>- 신규 사업 &amp; 통계 수치가 없는 경우, 사유 작성 후 미작성 가능(단위, 가구 등으로 전체 수준으로 작성 가능)</li> <li>- 당해연도 수치는 현재 사업 진행상황을 고려하여 연말까지의 추정치로 작성</li> <li>- 기존 성인지예산서 작성 사업의 경우, 성인지결산서에 작성한 수치로 작성 (변경할 경우 변경사유 비교에 작성)</li> </ul> </li> <li>○ 통계출처 작성(통계수치 대상, 출처 등)</li> </ul> </li> <li>■ 예산현황               <ul style="list-style-type: none"> <li>- 당해연도 총액은 '사업-내역사업 탭'에 작성한 당해연도 예산금액(본예산)과 일치해야 함</li> <li>- 상이할 경우 상이한 사유를 예산현황 하단 비교에 작성</li> </ul> </li> <li>■ 분석결과               <ul style="list-style-type: none"> <li>○ 성별수혜분석 결과 및 성별영향평가 결과를 바탕으로 성별 편차를 가져 오는 제도상의 원인, 현실적인 여건 등을 기술</li> </ul> </li> </ul> <p style="margin-top: 10px;">☞ “성별수혜분석” 탭의 자세한 작성방법은 p.43 ~ 48 참조</p>



작성 탭	주요 확인 사항
<p>성과지표 탭</p>	<ul style="list-style-type: none"> <li>■ <b>성과지표</b> <ul style="list-style-type: none"> <li>- 전년도 성인지예산서 대비 성과지표 변경시 : 변경전 성과지표 + 변경 사유 하단 비교에 작성</li> <li>- 성과지표가 여성수혜율인 경우(성별수혜분석의 내용과 연동되는 경우), 전년도 실적 &amp; 당해연도 추정치가 성별수혜분석탭에 작성된 여성수혜율과 동일해야 함</li> <li>- 성과목표의 전년도 실적은 해당연도 성인지결산서의 작성수치와 동일해야 함 (다른 경우, 사유를 성과지표 비교에 작성)</li> </ul> </li> <li>■ <b>성과지표 산출근거</b> <ul style="list-style-type: none"> <li>○ 측정산식 및 목표치 설정 근거                             <ul style="list-style-type: none"> <li>- 성과지표 측정산식, 측정 방법 등을 구체적으로 제시하고, 차년도 성과지표 목표치 설정 근거 제시</li> </ul> </li> </ul> </li> </ul> <p>☞ “성과지표” 탭의 자세한 작성방법은 p.49 ~ 57 참조</p>
<p>성과평가 탭</p>	<ul style="list-style-type: none"> <li>■ <b>성과평가 해당여부</b> <ul style="list-style-type: none"> <li>- '22년도 성인지예 · 결산 사업 성과평가 대상사업 : '21년도 성인지예산서, '22년도 성인지예산서, '23년도 성인지예산서, '21회계연도 성인지결산서를 모두 작성한 사업 (※ 【부록7】 참고)</li> </ul> </li> <li>■ <b>'22년 성과평가 반영 사항</b> <ul style="list-style-type: none"> <li>- 계획영역, 성과영역, 환류영역 별로 성과평가 내용을 성인지예산서 작성시 반영한 내용을 작성</li> <li>- 관련 기획재정부 복지예산과 공문(기획재정부 복지예산과-89(2023.1.17.), 기획재정부 복지예산과-659(2022.11.02.) 확인필요</li> </ul> </li> </ul> <p>☞ “성과평가” 탭의 자세한 작성방법은 p.58 ~ 60 참조</p>

※ 국회에 제출된 전년도 성인지예산서 및 성인지결산서는 국회의안정보시스템에서 검색가능 (국회의안정보시스템-의안검색-의안명-“예산” / “기금” / “결산” 검색)

★주요 확인 사항

성인지예

사업/내정사업

사업내용

성별수혜분석

성과지표

성과평가

성인지예산서 요구처리

## ◆ 성인지예산서 사업별 설명자료 요구등록

### ◆ 예산관리 > 예산편성 > 성인지예산서 > 성인지예산서요구등록

Step1. **요청여부** '미요청' 선택

Step2. **조회** 버튼 클릭하여 성인지 사업 조회

Step3. **사업설명자료** 버튼 클릭

※ 선택한 세부사업에 대한 내역사업 및 사업설명자료 등록 팝업화면 오픈

The screenshot displays the '성인지예산서요구등록' (Gender Budgeting Request Registration) page. At the top, there are navigation tabs and a breadcrumb trail: 예산관리 > 예산편성 > 성인지예산서 > 성인지예산서요구등록. Below this, there are filters for '연도' (Year: 2024), '본예산' (Main Budget), and '소관' (Agency: [11]기획재정부). A '요청여부' (Request Status) dropdown is set to '미요청' (Not Requested). A '조회' (Search) button is highlighted with a red box and a circled '2'. Below the filters is a table with columns: No., 구분, 요청여부, 23년외주(우) (A), 24년외주 (B), 24년경부총보, 예산 (C=총 A), 예산 (C/A), 사업정보, and 사업. Row 4 is highlighted, showing '1134-303)경제혁신 3개년계획 중점 및 관리' with '미요청' in the '요청여부' column. A red box and circled '3' highlight the '사업설명자료' button in the '사업정보' column of this row. A red box and circled '1' highlight the '미요청' text. A red box and circled '2' highlight the '조회' button. A red box and circled '3' highlight the '사업설명자료' button in the pop-up window. The pop-up window shows a detailed view of the selected business item, including a table for '사업내역사업' (Business Item Details) and a table for '사업설명자료' (Business Description Data).

## ◆ 성인지예산서 사업별 설명자료 등록 - 사업/내역사업

### 가. 세부사업

성인지예산서 사업별 설명자료 등록

대상사업 2024 [11]달천회계-00-010101달천-지방행정-0104/재정-01000/경제정책-11133/국가정책적 강화 지원-302/경제생활-로니터 등 및 경제정책 효과 분석 강화

23년예산 0 천원 23년지출(수정) 0 천원 24년도구 0 천원 24년정부안 0 천원 24년확정 0 천원

사업/내역사업 | 사업내역 | 성평수해분석 | 성과자료 | 성과평가

· 탭 이동 시 클릭하지 않을 경우는 사라집니다.

사업/내역사업 조회조건: 1건

No.	성별영향평가 사업여부	성평등추진 중점사업여부	국가성평등 지수분야	사업/내역사업명	23년예산 본예산(당과)	회용(수정)	24년도구	24년정부안	24년확정	반경전사업/내역사업명
1	총계	경제활동	경제생활-로니터 등 및 경제정책 효과 분석		0	0	200,000	0	0	

변경전세부사업명

비고

저장

#### Step1. 세부사업의 성별영향평가사업 여부 체크

- ※ 성별영향평가사업이 아닌 경우, **성별영향평가사업** 체크박스 해제  
 - (24년 성별영향평가 사업) '22년 여성가족부가 각 부처로 통보한 성별영향평가 검토 의견 통보서 중 개선의견, 자체개선안 등의 의견이 있는 사업

#### Step2. 세부사업의 성평등추진중점사업 여부 체크

- ※ 성평등추진중점사업이 아닌 경우, **성평등추진중점사업** 체크박스 해제  
 - (24년 성평등추진중점사업) 제3차 양성평등정책기본계획 5대 정책 과제 중 “공정하고 양성평등한 노동환경 조성”을 위한 사업

#### Step3. 세부사업의 국가성평등 지수 분야 체크

- ※ **국가성평등 지수 분야** 콤보 박스에서 ‘경제활동’, ‘의사결정’, ‘교육·직업훈련’, ‘복지’, ‘보건’, ‘안전’, ‘가족’, ‘문화·정보’ 중 해당하는 하위 분야 선택
- ※ 사업목적 및 내용을 고려하여 가장 적합한 하나의 하위 분야를 선택

Step4. 세부사업에 대한 “2023년 본예산(당초)”, “2023년 최종(수정)”, “2024년 요구”에 예산금액을 입력

- ※ '23년 본예산(당초)에는 본예산 입력, '23년 최종(수정)에는 최종 예산안 입력
- ※ '24년도 성인지예산 신규사업의 순증처리 방법  
- “2023년 본예산(당초)”, “2023년 최종(수정)”에 “0”을 입력
- ※ 추가경정예산이 있는 경우는 비교에 작성(자세한 작성방법은 하단 Step6. 참고)

Step5. 세부사업명이 변경된 경우 **변경전세부사업명** 란에 전년도 세부사업명 입력

- ※ 사업명 변경이 없는 경우, 공란으로 둬

Step6. 아래의 경우 **비고** 란에 입력

- ※ 추가경정예산이 있는 경우  
예) '23년 추경 예산은 00백만원
- ※ 이관(부처, 회계 등), 통합, 분리 등의 사업변경사항이 있는 경우  
예) '23년부터 00로 이관/분리
- ※ '24년 성인지예산 신규 작성 사업인 경우  
예) '23년 예산은 00백만원

Step7. **저장** 버튼 클릭하여, “사업/내역사업” 탭 내용 저장

- ★ 각 탭 이동 전 반드시 저장해야 적용됨

Step8. **사업내역** 탭 클릭

## 나. 내역사업을 1개 이상 포함하는 사업인 경우

### Step1. 내역사업관리 여부 체크

### Step2. 내역사업명 입력

- ※ 세부사업명은 자동으로 입력됨. 내역사업명만 입력

### Step3. 내역사업의 성별영향평가사업 여부 체크

- ※ 성별영향평가사업이 아닌 경우, **성별영향평가사업** 체크박스 해제  
 - (24년 성별영향평가 사업) '22년 여성가족부가 각 부처로 통보한 성별영향평가 검토 의견 통보서 중 개선의견, 자체개선안 동의의견이 있는 사업

### Step4. 내역사업의 성평등추진중점사업 여부 체크

- ※ 성평등추진중점사업이 아닌 경우, **성평등추진중점사업** 체크박스 해제  
 - (24년 성평등추진중점사업) 제3차 양성평등정책기본계획 5대 정책 과제 중 “공정하고 양성평등한 노동환경 조성”을 위한 사업

### Step5. 내역사업의 국가성평등 지수 분야 체크

- ※ **국가성평등 지수 분야** 콤보 박스에서 '경제활동', '의사결정', '교육·직업훈련', '복지, 보건', '안전', '가족', '문화·정보' 중 해당하는 하위 분야 선택
- ※ 사업목적 및 내용을 고려하여 가장 적합한 하나의 하위 분야를 선택

### Step6. 내역사업에 대한 “2023년 본예산(당초)”, “2023년 최종(수정)”, “2024년요구”에 예산금액을 입력

- ※ '23년 본예산(당초)에는 본예산 입력, '23년 최종(수정)에는 최종 예산안 입력
- ※ '24년도 성인지예산 신규사업의 순증처리 방법  
 - “2023년 본예산(당초)”, “2023년 최종(수정)”에 “0”을 입력
- ※ 추가경정금이 있는 경우는 비교에 작성(자세한 작성방법은 하단 Step8. 참고)

### Step7. 내역사업명이 변경된 경우 **변경전사업·내역사업명** 란에 전년도 내역사업명 입력

- ※ StepA. 세부사업명이 변경된 경우 **변경전세부사업명** 란에 전년도 세부사업명 입력

★주요 확인 사항

연구내역

사업/내역사업

사업내역

성별주혜분점

성과지표

성과평가

성인지예산서 요구처리

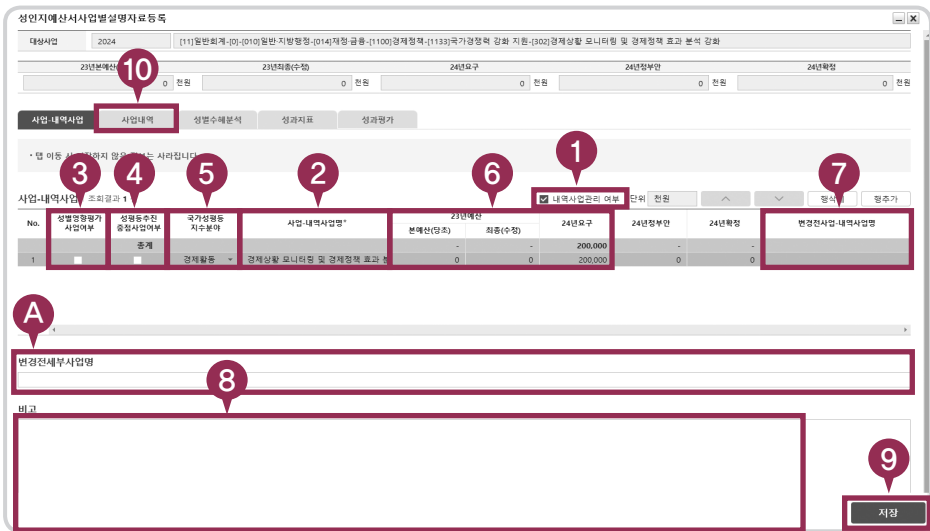
Step8. 아래의 경우 **비고**란에 입력

- ※ 추가경정예산이 있는 경우  
예) '23년 추경 예산은 00백만원
- ※ 이관(부처, 회계 등), 통합, 분리 등의 사업변경사항이 있는 경우  
예) '23년부터 00로 이관/분리
- ※ '24년 성인지예산 신규 작성 사업인 경우  
예) '23년 예산은 00백만원

Step9. **저장** 버튼 클릭하여, “사업/내역사업” 탭 내용 저장

★ 각 탭 이동 전 반드시 저장해야 적용됨

Step10. **사업내역** 탭 클릭



## ◇ 성인지예산서 사업별 설명자료 등록 - 사업내역

※ 내역사업을 2개 이상 포함하는 사업의 경우,

StepA. 사업/내역사업 콤보박스에서 작성할 내역사업 선택

### Step1. “사업목적” 입력

- 세부사업일 경우, 사업별 설명서상의 내용과 동일하게 기재
- 내역사업일 경우, 사업별 설명서를 고려하여 해당 사업의 필요성과 달성하고자 하는 목적 제시

### Step2. “사업목적과 성평등 목표의 관계” 입력

- 사업목적이 성평등 증진을 포함할 경우, “사업목적이 성평등 증진을 포함함” 선택

※ 사업목적이 성평등 증진을 포함하는지 여부를 선택한 경우, 자동으로 성인지예산서 출력양식에 사업목적 하단에 해당 멘트가 동일 기재 예정

- 사업목적이 성평등 증진을 포함하지 않을 경우, “사업목적이 성평등 증진을 포함하지 않지만, 사업수행의 결과가 성평등에 영향을 줄 수 있음” 선택

※ 사업목적이 성평등 증진을 포함하는지 여부는 대상사업 전문평가결과 공문 참조

### Step3. “정책대상” 입력

- 사업의 구체적인 대상(특정 집단 또는 수혜 자격 등) 명시
- 사업대상자, 사업수혜자 등을 구체적으로 기재

### Step4. “사업내용” 입력

- 성인지예산서 작성지침 양식에 맞춰 구체적으로 기술

- 사업기간 :
- 지원형태 :
- 사업시행수혜 :

- 세부사업일 경우, 사업별 설명서상의 내용과 동일하게 기재
- 내역사업일 경우, 사업별 설명서를 고려하여 적정하게 기재

### Step5. “성평등 목표” 입력

- 사업 수행을 통해 달성하고자 하는 성평등 개선 목표를 구체적으로 기술

※ 투입이나 과정보다는 결과에 초점을 맞춘 목표 설정, 제3차 양성평등정책기본계획 상의 과제달성과 논리적 연관성을 갖도록 기술, 성별영향평가 사업의 경우 개선계획의 이행에 통해 달성하고자 하는 사항을 성평등 목표로 설정

Step6. “성평등 기대효과” 입력

- 사업 수행을 통해 궁극적으로 달성할 것으로 기대되는 중장기적 성평등 개선 효과를 기술

Step7. 저장 버튼 클릭

★ 각 탭 이동 전 반드시 저장해야 적용됨

Step8. 성별수혜분석 탭 클릭

※ 사업별(세부사업, 내역사업) 자세한 작성예시는 p.41 ~ 42참조

The screenshot shows a web form titled "성인지역산서사업별실명자료등록" (Adult Regional Library Project Individual Name Registration). The form is divided into several sections, each with a numbered callout:

- 1**: Points to the "사업내역사업" (Project Details) dropdown menu.
- 2**: Points to the "사업목적" (Project Purpose) text input field.
- 3**: Points to the "사업목적과 성평등 목표의 관계" (Relationship between Project Purpose and Gender Equality Goals) section, which includes a sub-section for "사업목적이 성평등 증진을 포함함" (Project Purpose includes gender equality improvement).
- 4**: Points to the "정책대상" (Policy Target) text input field.
- 5**: Points to the "사업내용" (Project Content) section, which includes sub-sections for "사업기간" (Project Period), "지원형태" (Support Type), and "사업시행주체" (Project Implementation Body).
- 6**: Points to the "성평등목표" (Gender Equality Goal) text input field.
- 7**: Points to the "성평등기대효과" (Expected Gender Equality Effect) text input field.
- 8**: Points to the "성별수혜분석" (Gender Benefit Analysis) tab, which is currently selected.
- A**: Points to the "저장" (Save) button at the bottom right of the form.

At the top of the form, there are tabs for "사업-내역사업", "사업내역", "성별수혜분석", "성과지표", and "성과평가". The "성별수혜분석" tab is active. Below the tabs, there is a note: "\* 탭 이동 시 저장하지 않은 정보는 사라집니다." (Information not saved when switching tabs is lost).



예시 1

사업내역 작성방법 - 세부사업  
(교육부: 대학 내 양성평등 확산 및 성희롱 성폭력 근절 지원)

□ 사업목적

- 국립대학 여성교수 임용률 제고를 통한 대학 내 양성평등 제고
- 사업목적의 성평등 증진을 포함함

□ 정책대상

- 국립대학 37개교

□ 사업내용

- 사업기간 : '05년 ~ 계속
- 지원형태 : 민간위탁
- 사업시행주체 : 한국여성정책연구원

□ 성평등 목표

- 국립대학 여성교수 채용 확대를 통한 고등교육 분야 여성 대표성 강화

□ 성평등 기대효과

- 국립대 여성교수 임용률 확대를 통한 여성 대표성 강화 및 고등교육부문의 여성 인적 자원 활용 제고

\*주요 확인 사항

여기에

사업/내역 사업

사업명

정발수혜분식

성과지표

성과평가

성인지예산서 요구처리

## 예시 2

### 사업내역 작성방법 - 내역사업 (중앙선거관리위원회: 민주시민의식함양및지원-여성 정치참여 연수)

#### □ 사업목적

- 여성의 주권의식 함양 교육 등을 통해 정치 영역에서의 여성 참여도를 제고하고 법사회적인 양성평등 정착을 추진 기반 강화
- 사업목적이 성평등 증진을 포함함

#### □ 정책대상

- 여성(예비)후보자, 여성정치지도자, 의회보좌진 지도자, 선거사무관계자
- 여성단체 회원, 대학생 등 일반유권자

#### □ 사업내용

- 사업기간 : '14년~계속
- 지원형태 : 직접수행
- 사업시행주체 : 선거연수원 또는 각급 선거관리위원회

#### □ 성평등 목표

- 남성 중심의 정치영역에서 교육을 통하여 여성의 정치참여율을 높이고 여성의 정치적 대표성을 제고
- 여성의 역량 및 주권의식 강화 교육시작을 통한 여성의 사회·경제적 격차 해소 및 정치분야의 여성 기득도 제고

#### □ 성평등 기대효과

- 여성의 정치참여 교육을 통한 정치적 관심 제고
- 양성평등적 정책 입안의 중립성 인식을 통해 여성의 정치참여율 제고

## ◇ 성인지예산서 사업별 설명자료 등록 - 성별수혜분석

### 가. 진행과정 일반

※ 내역사업을 2개 이상 포함하는 사업의 경우,

StepA. **사업/내역사업** 콤보박스에서 작성할 내역사업 선택

Step1. 성별수혜분석 가능 시 '남여구분' 체크

\* 각 항목마다 **행추가** 버튼 클릭

Step2. "구분"란 작성

※ 사업명(내역사업의 경우 내역사업명) 입력

- 행추가하여 2개 이상 수혜분석 작성 시 "사업명(수혜분석명)"으로 입력

\* 대상자, 수혜자의 내용은 통계출처에 입력 요망

Step3. "단위" 작성

Step4. '21, '22, '23년 현황 작성

※ 「2022회계연도 성인지결산서」 및 「2023년도 성인지예산서」, 「2023년도 성인지 금융융합계획서」를 참조(국회의안정보시스템)

Step5. "통계출처" 및 "참고사항"을 **참조내용** 에 작성

Step6. 분석결과 작성

Step7. **저장** 버튼 클릭

★ 각 탭 이동 전 반드시 저장해야 적용됨

Step8. **성과지표** 탭 클릭

※ step별 자세한 작성방법은 p.45~48 참고하시기 바랍니다.

성인지예산서사업별실명자료등록

대상사업 2024 [11]일반회계-[00]-[010]일반지방행정-[014]행정-공공-[1100]경제정책-[1130]국가경쟁력 강화 지원-[302]경제상황 모니터링 및 경제정책 효과 분석 강화

23년예산잔(당초) 0 전원 23년지출(당) 0 전원 24년요구 0 전원 24년실부양 0 전원 24년확정 0 전원

사업-내역사업 사업내역 **성별수혜분석** 성과지표 성과평가

**A** 시 저장하지 않은 정보는 사라집니다.

사업내역사업 경제상황 모니터링 및 경제정책 효과 분석 강화

사업대상지 조회결과 0 건 **남여구분** 작성불가 사유: 사업대상지소재 **성별수혜분석** **성별수혜분석**

No.	<input type="checkbox"/>	구분*	단위*	작성불가 사유:	21년	22년	23년			
					여성	남성	여성	남성	여성	남성

조회 결과가 없습니다

\* 통계요처 :

참고내용

\* 통계요처 :

**6**

분석결과

**7**

저장

## 나. 항목별 세부 작성 방법

- ▶ 사업대상자: 실제 수혜자가 아니라 사업이 목표로 하는 (모)집단
- ▶ 사업수혜자: 실제 사업의 추진결과로 혜택을 받는 집단
- ▶ 예산현황: '23년 예산의 경우 부처 총괄표 상의 '23년 본예산과 동일하게 작성
  - ※ **사업/내역사업** 탭 상의 '22년 본예산과 다를 경우 참조내용에 사유 작성

### Step1. 성별수혜분석 가능 여부 체크

- 남녀구분이 가능한 경우, **남녀구분** 체크박스 체크

예시) 남녀구분이 가능한 경우

**남녀구분**     작성불가    사유:

- 남녀구분이 불가능한 경우, **남녀구분** 체크박스 체크 해제후 전체 수준에서 작성 가능

예시) 남녀구분이 불가능한 경우

**남녀구분**     작성불가    사유:

- 작성이 불가능한 경우, **작성불가** 체크박스 체크하고 **사유** 란에 해당사유 작성

예시) 성별수혜분석 작성이 불가능한 경우

**남녀구분**     **작성불가**    사유:

### Step2. “구분” 란 작성

- 해당 사업명 기재(내역사업일 경우, 내역사업명 기재)

예시1) 세부사업의 경우, '보건복지부: 장애인활동지원'

구분	단위	2021년		2022년		2023년	
		여성	남성	여성	남성	여성	남성
장애인활동지원							

예시2) 내역사업의 경우, '산업통상자원부: 에너지인력양성(R&D)- 교육훈련(연구개발고급인력지원)'

구분	단위	2021년		2022년		2023년	
		여성	남성	여성	남성	여성	남성
교육훈련(연구개발고급인력지원)							

### Step3. “단위” 작성

- “사업대상자”와 “사업수혜자”의 경우
  - 사람인 경우, ‘명’
  - 사람이 아닌 경우, ‘시설’, ‘가구’, ‘개소’, ‘단체’, ‘기관’ 등

예시1) ‘단위’가 사람인 경우, ‘산업통상자원부: 에너지인력양성(R&D)-교육훈련(연구개발고급인력지원)’

구분	단위	2021년		2022년		2023년	
		여성	남성	여성	남성	여성	남성
교육훈련(연구개발고급인력지원)	명						

예시2) ‘단위’가 사람이 아닌 경우, ‘중소벤처기업부: 마케팅지원사업’

구분	단위	2021년		2022년		2023년	
		여성	남성	여성	남성	여성	남성
마케팅지원사업	개사						

- “예산 현황”의 단위는 “백만원”으로 기재

예시) ‘예산 현황’ 단위 기재, ‘산업통상자원부: 에너지인력양성(R&D)-교육훈련(연구개발고급인력지원)’

구분	단위	2021년		2022년		2023년	
		여성	남성	여성	남성	여성	남성
교육훈련(연구개발고급인력지원)	백만원						

### Step4. '21, '22, '23년도 현황 작성

- 내역사업인 경우, 내역사업 수준에서 작성
- **남녀구분이 가능한 경우, ‘여성’과 ‘남성’으로 구분하여 작성**
  - “사업대상자”의 경우, 통계 자료(통계청의 국가기초통계, 기관의 백서 및 통계연보 등)를 활용하여 작성
  - “사업수혜자”의 경우, 실제 사업실적 자료를 활용하여 작성하되, 사업에 대해 시행된 만족도·인지도 조사자료 활용 가능(단, 성별영향평가 사업의 경우 해당 분석평가 활용 가능)
    - '21, '22년은 해당 연도의 집행기준(『2022회계연도 성인지결산서』 참조)을 근거로 작성
    - '23년은 '23년 5월 현재까지의 실적을 감안하여 12월까지의 실적으로 환산하여 추정치 기재

예시) 남녀구분이 가능한 경우, '산업통상자원부: 에너지인력양성(R&D)-교육훈련(연구개발고급인력지원)'

구분	단위	2021년		2022년		2023년	
		여성	남성	여성	남성	여성	남성
교육훈련(연구개발고급인력지원)	명	117,105	718,494	122,895	711,772	128,603	707,662

■ **남녀구분이 불가능한 경우, 전체 값 기재**

- 성별분석이 불가능한 사유를 **참조내용** 에 작성

예시) 남녀구분이 불가능한 경우, '고용노동부-일터혁신지원'

구분	단위	2021년	2022년	2023년
일터혁신지원	건수	3,614	3,336	4,131

참조내용 \* 편성될 지원 건수를 수혜대상으로 하는 사업으로, 구성세대원에 대한 통계자료는 없음

Step5. “통계출처” 및 “사업대상자 및 사업수혜자”를 **참조내용** 에 작성

■ “사업대상자”의 경우

- 작성한 통계의 “통계출처” 및 “구체적인 대상자”를 반드시 명시하고, 참조내용이 있는 경우 하단에 기재

예시) 사업대상자 참조내용 작성 방법, '문화체육관광부: 콘텐츠산업 생태계조성-문화콘텐츠 전문인력 양성'

구분	단위	2021년		2022년		2023년	
		여성	남성	여성	남성	여성	남성
문화콘텐츠 전문인력 양성	명	248,671	346,842	253,147	353,085	257,704	359,441

참조내용 \* 통계출처 : 2022년 콘텐츠통계자료/ 콘텐츠사업분야 종사자  
 \*\* '23년은 추정치, 최근 5년간 종사자 평균증가율(2.0%) 적용 추정치 산출

■ “사업수혜자”의 경우

- 작성한 통계의 “통계출처” 및 “구체적인 수혜자”를 반드시 명시하고, 참조내용이 있는 경우 하단에 기재

예시) 사업수혜자 참조내용 작성 방법, '농림축산식품부: 농업·농촌교육훈련지원-농업·농촌교육훈련'

구분	단위	2021년		2022년		2023년	
		여성	남성	여성	남성	여성	남성
농업·농촌교육훈련	명	8,852	14,253	11,281	16,852	15,062	23,558

참조내용 \* 통계출처: 2022년 사업실적보고서/ 교육수훈자 인원  
 \*\* '21, '22년은 집행기준, '23년은 사업집행중으로 추정치-최근 3개년 평균치 약 2.1% 적용

★주요 확인 사항

여성에게

사업/내외사업

사업내용

성별수혜분석

성과지표

성과평가

성인지예산서 요구처리

## Step6. 분석결과 작성

- 분석결과는 성별수혜분석 결과 및 성별영향평가 결과를 바탕으로 성별 편차를 가져오는 제도상의 원인, 현실적인 여건 등을 구체적으로 기술

예시 1) 양성평등정책기본계획 추진사업인 경우, '여성가족부: 가족정책 추진 기반 구축-일 가정 양립 사회환경 조성'

**(제3차 양성평등정책기본계획 내용 참조)** 자녀출산·양육 시기의 근로자를 포함하여 청년, 중장년층 등 생애주기의 다양한 시기에 있는 근로자에 대한 지원이 필요하므로 인종지원 개선·적용하며, 가족친화 최고기업 지정, 우수기업 및 우수 사례 발굴·확산 등을 통해 가족친화 직장문화 조성 및 확산

예시 2) 성별영향평가 사업인 경우, '농촌진흥청: 농업전문인력양성(보조)-신규농업인 영농정착 지원'

**(성별영향평가 내용 참조)** 남성위주의 농촌생활문화에서 성별 고정관념으로 인한 사회문화적 차이가 있으며, 수혜 및 예산 배분의 성별 차이 또한 남성위주의 농촌생활문화로 인해 여성은 주로 가사 및 육아 등을 담당하는 등의 성별격차가 발생함. 특히, 2020년은 코로나-19로 인한 등교중지로 자녀돌봄 시간이 증가하여 여성참여율이 전년대비 감소한 것으로 파악됨

## Step7. 저장 버튼 클릭

- ★ 각 탭 이동 전 반드시 저장해야 적용됨

## Step8. 성과지표 탭 클릭



## ◇ 성인지예산서 사업별 설명자료 등록 - 성과지표

### 가. “성과지표” 작성

※ 내역사업을 2개 이상 포함하는 사업의 경우,  
StepA. **사업/내역사업** 콤보박스에서 작성할 내역사업 선택

Step1. **행추가** 버튼을 클릭하여, 입력할 행 추가

Step2. “성과지표” 입력

※ 성과지표 재설정 시 필요한 경우, ‘보충설명, 성과지표 재설정 방법(p.52~54)’ 참조

#### ■ “성과지표” 입력

- 부처의 성평등 목표와 유기적인 사업의 성평등 목표 달성 여부를 측정하기 위한 지표 및 성별영향평가를 통해 제시된 성과지표 등 사업의 성평등 개선조치의 효과를 측정하기 위한 지표 설정

\* 성평등 목표와 연계하여 제시하되, 성별수혜분석 및 성별영향평가 결과 등을 고려하여 적정하게 계량화하여 설정

■ “단위” 입력

- 사람인 경우, ‘명’
- 그 외 비율이나 점수인 경우, ‘%’, ‘점’ 등 성과지표 내용에 맞는 단위 작성

예시) 성과지표 기재

성과지표	단위	2022년 실적	2023년 추정치	2024년 목표치
교육 참여자 수	명			

성과지표	단위	2022년 실적	2023년 추정치	2024년 목표치
여성농업인 수혜비율	%			

■ “2022년 실적” 입력

- 『2022회계연도 성인지결산서』의 '22년 성과목표 달성 현황 중' 22년 실적치 입력

예시) “2022년 실적” 입력

『2022회계연도 성인지결산서』 '22년 성과목표 달성 현황

'22년 성과목표(지표)	단위	'22년 목표치	'22년 실적치	달성여부
여성농업인 수혜비율	%	11.0	16.7	달성

↓

성과지표	단위	2022년 실적	2023년 추정치	2024년 목표치
여성농업인 수혜비율	%	16.7		

- 해당 사업이 신규사업일 경우, “2022년 실적”은 작성하지 않음

■ “2023년 추정치” 입력

- 『2022회계연도 성인지결산서』의 '22년 성과목표 달성 현황 중 '22년 실적과 『2023년도 성인지예산서』의 '23년 목표치, '23년 5월까지 실적치를 모두 감안하여 설정

예시) “2023년 추정치” 입력

『2022회계연도 성인지결산서』

'22년 성과목표(지표)	단위	'22년 목표치	'22년 실적치	달성여부
여성동업인 수혜비율	%	11.0	16.7	달성

+

『2023년도 성인지예산서』

성과목표(지표)	단위	'22년 실적	'22년 추정치	'23년 목표치
여성동업인 수혜비율	%	11.0	14.0	15.0

↓

성과지표	단위	2022년 실적	2023년 추정치	2024년 목표치
여성동업인 수혜비율	%	16.7	16.8	

※ '23년 추정치 16.8% 설정 배경 : 『2022회계연도 성인지결산서』상 '22년 실적치 확인 결과 '22년 목표치 대비 5.7% 과상항 달성함, 본 사업이 여성동업인에게 유리한 사업이라는 인식이 높아지면서 여성의 참담여율이 점차 제고되고 있으므로 '23년 역시 목표치보다 상항 달성될 것으로 예상됨에 따라, '23년 추정치는 '22년 실적치보다 0.1%p 향상된 16.8%로 작성함

- 해당 사업이 신규사업일 경우, “2023년 추정치”는 작성하지 않음

■ “2024년 목표치” 입력

- 성평등 목표와 연계하여 성별수혜분석, 성별영향평가 결과, '22년 성인지결산서 평가 결과 등을 고려하여 적정하게 계량화하여 제시

예시) “2024년 목표치” 입력

성과지표	단위	2022년 실적	2023년 추정치	2024년 목표치
여성동업인 수혜비율	%	16.7	16.8	17.0

Step3. “참조내용” 입력

■ 성과지표 변경 및 결산서대비 실적수치 변동 필요시, 변경사항 및 사유 입력

## 보충설명 1-1

## 성과지표 재설정 방법

보충설명 1-1

『2022회계연도 성인지결산서』 상의 '22년 성과지표와 『2023년도 성인지예산서』 상의 '23년 성과지표가 다른 경우

- ① 둘 중 하나의 성과지표를 설정하는 경우,  
성평등 목표를 가장 잘 반영하는 성과지표로 설정하고 그 사유를 **참고내용** 에 기술

(예시) 국가인권위원회: 차별지정 및 혐오 대응 강화- 성평등 기반 조성

'22년 성과목표(지표)	인권개선프로그램(콘텐츠) 개발 건수(건)
'23년 성과목표(지표)	여성인권증진 관련 제도개선 건수(건)

↓ 성평등 목표와의 연계

\* 해당 사업은 유엔여성차별철폐협약 등 여성인권 관련 국제기준의 국내이행 촉진 및 여성인권 신장을 위한 제도적 사안을 발굴하여 이를 시정하고 개선될 수 있도록 하는데 그 목적이 있음  
따라서 여성의 인권을 보호하고 증진하기 위해 여성차별이 심각한 정책, 제도, 관행 등을 발굴하여 개선방안을 제시하는 등 적극적인 의제 발굴 및 논의가 요구되는 사업임

↓ '24년 성과지표 설정

'24년 성과지표	여성인권증진 관련 제도개선 건수(건)
-----------	----------------------

\* '22년 보다는 '23년 성과지표가 성평등 목표를 더 잘 반영하고 있어 '24년 성과지표는 “여성 인권증진 관련 제도개선 건수(건)”로 설정함

↓ 성과지표 및 “참고내용”에 사유 기재

성과지표	단위	2022년 실적	2023년 추정치	2024년 목표치
여성인권증진 관련 제도개선 건수	건	-	2	3

\* '22년 성과지표(“인권개선프로그램(콘텐츠)개발 건수”)와 '23년 성과지표(“여성인권증진 관련 제도개선 건수”)가 다르지만, '23년 성과지표가 성평등 목표(여성차별 정책 및 관행을 발굴하여 제도개선을 도모)를 측정하는데 더 유용한 성과지표라 판단되어 '24년 성과지표는 '23년과 동일하게 설정함. 따라서 '22년 실적치는 작성하지 않음

\* 단, '22년 실적, '23년 추정치에 관한 통계자료가 활용가능하다면 '22년 실적, '23년 추정치를 작성하는 것이 바람직함

## 보충설명 1-2

## 성과지표 재설정 방법

보충설명 1-2	『2022회계연도 성인지예산서』 상의 '22년 성과지표와 『2023년도 성인지예산서』 상의 '23년 성과지표가 다른 경우
----------	---

- ② 두 개의 성과지표를 모두 작성하는 경우,  
두 개의 성과지표를 모두 기재하고 그 사유를 **참고내용**에 기술

(예시) 국민권익위원회: 고충민원조사활동 - 조사관 교육훈련 지원

'22년 성과목표(지표)	조사관 대상 성평등 교육 실시(회)
'23년 성과목표(지표)	조사관 대상 성평등 교육 만족도(점)

↓ 성평등 목표와의 연계

\* 해당 사업은 조사관에게 전문교육을 실시함으로써 민원해결능력을 강화하여 민원행정서비스의 수준을 향상시키는데 사업의 목적이 있음 전문교육 실시 과정에서 성인지교육을 병행함으로써 조사관의 성인지 역량을 강화하는 것이 주요 성평등 목표임 '22년의 경우 “조사관 대상 성평등 교육 실시”를 성과지표로 설정하였으나, 이는 양적지표로 실질적인 교육과정 및 이해도를 종합적으로 측정하는데 부족하여, '23년에는 “조사관 대상 성평등 교육 만족도”로 성과지표를 재설정함

↓ '24년 성과지표 설정

'24년 성과지표	조사관 대상 성평등 교육 실시(회)
	조사관 대상 성평등 교육 만족도(점)

\* '22년 성과지표와 '23년 성과지표 모두 성평등 목표를 잘 반영하고 있으며, 두 개의 성과지표를 함께 사용할 경우 보완 효과가 기대되므로 '24년 성과지표는 두 가지를 모두 설정함

↓ 성과지표 및 “참고내용”에 사유 기재

성과지표	단위	2022년 실적	2023년 추정치	2024년 목표치
조사관 대상 성평등 교육 실시	회	2	-	3
조사관 대상 성평등 교육 만족도	점	-	70	77

\* '22년과 '23년 성과지표가 다르게 설정되었으나 '22년 성과지표는 양적지표, '23년 성과지표는 질적 지표로 모두 성평등 목표를 적절히 반영하고 있다고 판단되어 '24년에는 두 개의 성과지표를 모두 설정함, '22년 성과지표인 “조사관 대상 성평등 교육 실시”의 '23년 추정치와 '23년 성과지표인 “조사관 대상 성평등 교육 만족도”의 '22년 실적은 관련 정보가 없어 작성하지 않음

- \* 단, '22년 실적, '23년 추정치에 관한 통계자료가 활용가능하다면 '22년 실적, '23년 추정치를 작성하는 것이 바람직함

### 보충설명 1-3

### 성과지표 재설정 방법

보충설명 1-3 『2022회계연도 성인지결산서』 상의 '22년 성과지표와 『2023년도 성인지예산서』 상의 '23년 성과지표가 동일하나 잘못 설정되었다고 판단되는 경우 성과지표 재설정

- ③ 성과지표가 잘못 설정된 경우, 새로운 성과지표를 제시하고 그 사유를 **참고내용**에 기술

(예시) 여성가족부 : 아이돌봄지원

'22년 성과목표(지표)	아이돌봄서비스 만족도(점)
'23년 성과목표(지표)	

↓ **성평등 목표와의 연계**

\* 해당 사업은 맞벌이 등 양육공백 발생 가정의 아동 대상 돌봄서비스를 제공하여 자녀양육 부담을 경감하여 일·가정 양립을 통한 가족성원의 삶의 질 향상에 사업목적이 있음. 또한 가정 아동 대상 가정 내 양육수요 충족을 통해 여성의 아동양육 부담을 경감하는데 성평등 목표가 있음. 따라서 '22년과 '23년 모두 “아이돌봄서비스 만족도(점)” 성과지표로 설정하고 있으나, 돌봄수요가 증가하는 사회적 상황과 돌봄 사각지대의 적극적인 해소가 사회적으로 요구되는 바 성과지표 변경이 필요하다고 판단되어 '24년에는 성과지표를 변경함

↓ **'24년 성과지표 설정**

'24년 성과지표	아이돌봄서비스 <b>실이용</b> 가구(가구)
-----------	---------------------------

\* '22년과 '23년 성과지표는 동일하나, 성평등 목표를 잘 반영하기 위해서는 '24년 성과지표를 “아이돌봄서비스 실이용 가구(가구)”로 재설정함

↓ **성과지표 및 “참고내용”에 사유 기재**

성과지표	단위	2022년 실적	2023년 추정치	2024년 목표치
아이돌봄서비스 실이용 가구	가구	-	-	65,000

\* '22년과 '23년 성과지표는 “아이돌봄서비스 만족도(점)”로 동일하나 서비스대가가구 해소 등 사업 효과성 제고에 적절하지 않다고 판단되어 '24년에는 “아이돌봄서비스 실이용 가구(가구)”로 성과지표를 변경하여 설정하였음

\* 단, '22년 실적, '23년 추정치에 관한 통계자료가 활용가능하다면 '22년 실적, '23년 추정치를 작성하는 것이 바람직함

## 나. “성과지표 산출 근거”작성

### Step4. “성과지표 산출 근거” 입력

- 성인지예산서 작성지침 양식에 맞춰 구체적으로 기술

(측정산식 및 목표치 설정 근거)  
(기타)

- (측정산식 및 목표치 설정 근거) **\*만 사업 작성**
  - 성과계획서의 성과지표 측정 산식 등을 활용하여 측정산식 및 측정방법(측정기간, 조사대상 및 선정방법, 조사항목 등)등을 구체적으로 제시하고 '24년 목표치 설정의 근거 제시
- (기타) **\*선택 작성**
  - 상기 이외의 전년도 성인지 결산서 평가결과, 사업 관련 실태조사, 수요조사 등의 결과가 있을 경우 성과지표 산출근거로 제시

※ 자세한 작성 예시는 ‘보충설명2. 산출 근거 작성방법(p.56~57)’참조

### Step5. **저장** 버튼 클릭

- ★ 각 탭 이동 전 반드시 저장해야 적용됨

성인지예산서사업별설명자료등록

사업내역사업 | 사업내역 | 설명수해분석 | **성과지표** | 성과평가

\* 탭 이동 시 저장하지 않은 정보는 사라집니다.

사업내역사업 | 강제상황 모니터링 및 강제정책 효과 분석 강화

성과지표 | 조회결과 0 건 |  |

No.	성과지표*	단위	22년실적	23년추정치	24년목표치

조회 결과가 없습니다

완료

**4**

성과지표 산출 근거 **5**  
(측정산식 및 목표치 설정근거)

보충설명 2-1 양성평등정책기본계획 추진사업의 경우

(예시) 여성가족부: 가족정책 추진 기반 구축 - 일·가정 양립 사회환경 조성

□ '24년 성과지표

성과지표	단위	2022년 실적	2023년 추정치	2024년 목표치
가족친화인증 기업, 기관 수	개	1,828	2,800	3,300



□ 성과지표 산출근거

☆ 본 사업은 양성평등정책기본계획 추진 사업으로 다음과 같이 산출근거 항목을 작성함

(측정산식 및 목표치 설정 근거) 본 사업의 목적은 직장에서의 양성평등 문화를 확산하는데 있는 바, “가족친화인증 기업, 기관수”를 성과지표로 설정하여 기업의 가족친화 경영을 지속적으로 확산하고자 함.  
**(목표치 설정)** 따라서 본 사업의 '24년 목표치는 '23년 추정치 대비 500개사가 상향조정된 3,300개사로 설정함

\* 측정산식 : 가족친화인증 기업 수(누적유형)

\* 측정방법

- 측정시기: '24년 12월(가족친화인증 신청 및 심사 후 최종 선정)
- 실적 집계완료 시점: '24년 12월 예정
- 측정수행기간 : 가족친화인증기관
- 측정대상 : 전수

\* 목표치 설정 근거 : 재인증, 유원기관 연장 대상기업 수 증가를 감안하고, 신규인증 증가 목표 수를 감안하여 년 대비 500개사 증가를 합리적으로 설정

\*\* 재인증, 유원기관 연장 대상기업 수 : ('22년) 379개 → ('23년) 514개

(기타) 과평노동부의 「2014년 일·가정 양립 실태조사」 및 한국여성정책연구원 「양성평등정책에 대한 국민인식조사(2015년)」 결과를 보면, 가족친화경영 제도가 발전하고는 있으나 여전히 기업의 제도 도입률과 국민의 인지도는 높지 않은 상황임을 알 수 있음. 따라서 지속적으로 가족친화경영에 대한 사회적 공감대가 확산될 필요가 있음



## 보충설명 2-2

## 산출근거 작성방법

보충설명 2-2      성별영향평가가 사업의 경우

(예시) 산업통상자원부: 에너지인력양성(R&D)-교육훈련(연구개발고급인력지원)

□ '24년 성과지표

성과지표	단위	2022년 실적	2023년 추정치	2024년 목표치
여학생 수혜비율	%	17.6	17.6	17.8



□ 성과지표 산출근거

☆ 본 사업은 성별영향평가 사업으로 다음과 같이 산출근거 항목을 작성함

(측정산식 및 목표치 설정 근거) 본 사업은 “여학생 수혜비율(%)”을 성과지표로 설정하여 현재의 성별수혜경향을 완화시키고자 함 (목표치 설정) 따라서 '24년 목표치를 전년대비 상향설정 하였음

\* 측정산식: 여학생수/전체 학생수×100

\* 측정방법

- 측정상기안: '24.1.1. ~ '24.12.30.

- 실적 집계완료 시점: '24년 12월말 예정

- 측정수행기관: 산업통상자원부

(기타) 교육통계서비스(2020년 6월)에 따른 최근 3년 공학계열 석·박사 여학생의 평균 비율은 13.4%로 조사된 바, 남성에 비해 여성의 비율이 현저하게 낮아 사업대상자의 성별격차 자체가 매우 크게 존재하고 있음을 알 수 있음

\*주요 확인 사항

여성에

사업/내외 사업

사업내면

정부수혜분산

성과지표

성과평가

성인지예산서 요구처리

## ◆ 성인지예산서 사업별 설명자료 등록 - 성과평가

### Step1. “22년 성과평가 해당 여부” 체크

- '22년 성과평가 해당 사업 여부를 확인하여 성과평가 해당 여부 체크

※ '22년 성과평가 해당 사업 : '22년도에서 진행된 성인지예산서 성과평가 결과를 통보\* 받은 사업 - '21년도, '22년도, '23년도 성인지예산서를 연속 작성하고, '21회계연도 성인지결산서를 작성한 사업 (【부록 7】 참조)

\* 기획재정부 공문(기획재정부 복지예산과-89(2023.1.17.), 기획재정부 복지 예산과-659(2022.11.02.))과 당시 각 부처별 성인지예산 총괄 담당자에게 발송된 메일(발신자: gbcenter, 발송일: 2023.1.18.)참고

Step2. “ ’22년 성과평가 반영 사항” 작성

- ’22년 성인지 예·결산 사업 성과평가 결과를 참고하여 계획영역, 성과영역, 환류영역의 반영 내용을 제시함
  - 각 영역의 평가 결과 중 사업계획에 반영한 내용을 “ ’22년 성과평가 반영 사항” 의 각 영역란에 작성함

예시) “22년 성과평가 반영 사항” 입력

『2022년 성인지 예·결산 전문평가위원회 성과평가 최종결과』 평가위원/협의회 영역별 의견

사업	실무위원 1	실무위원 2	평가위원	부처의견 주최	평가위원/협의회						
					실무위원 평균점수	평가등급	평가위원 점수	평가등급	계획	성과	환류
...	...	...	...	...					A	B	C



『2024년도 성인지 예산서』 ’22년 성과평가 반영 사항

평가영역	반영 사항
계획	A를 토대로 사업계획에 반영할 내용
성과	B를 토대로 사업성과에 반영할 내용
환류	C를 토대로 사업환류에 반영할 내용

- ※ ’22년 성과평가 해당 사업이고 성과평가 결과를 성인지예산서 작성 혹은 사업운영에 반영한 사업의 경우, 해당 내용을 영역별로 작성함
  - 평가 결과 내용은 위에 제시된 공문 및 메일 내용 참조

Step3. **저장** 버튼 클릭

- ★ 각 탭 이동 전 반드시 저장해야 적용됨

★주요 확인 사항

영역별

사업/내역 사업

사업내용

정렬수혜분식

성과지표

성과평가

성인지예산서 요구처리

### 보충설명 3

### “'22년 성과평가 반영 사항” 작성방법

보충설명 3 '22년 성과평가 결과 검토의견을 받은 사업의 경우

(예시) 중소기업법률 : 공정·품질기술개발(R&D)

2022년 성과평가 결과 검토의견		
계획	성과	한류
-	여성창업기업의 경쟁력 향상을 위해서는 성인지적 관점에서 사업의 성과목표를 상향 조정하여 성평등 효과를 제고시킬 필요가 있음. 동 사업의 성평등 목표는 제조업 분야의 여성기업에 대한 기술개발 지원을 통해 여성기업이 생산한 제품경쟁력 강화 및 생산성 향상 제고 등으로 수정할 필요 있음	-



『2024년도 성인지 예산서』 “'22년 성과평가 반영 사항”		
계획영역	성과영역	한류영역
	성과지표를 ‘여성기업 라제수형비율’에서 ‘여성기업의 생산성 향상’으로 변경	

## ◆ 성인지예산서 요구처리

### ◆ 예산관리 > 예산편성 > 성인지예산서 > 성인지예산서요구등록

Step1. **요청여부** '미요청' 선택

Step2. **조회** 버튼 클릭

Step3. 조회된 내역을 확인 후 **요청** 버튼 클릭하여 작성된 성인지사업의 사업설명자료를 재정책임관에게 요청

\* 요청되는 대상은 '미요청' 사업 중 설명자료가 작성된 사업만 해당

성인지예산서요구등록

조회결과 4 건 | \* 요청여부가 '미요청' 상태에서 요청 가능합니다.

No.	구분	요청여부	23년직중(우정) (A)	24년요구 (B)	24년전년도분 부	중간 (C=B-A)	중간률 (C/A)	사업장부	사업설명자료
1	인 총계		-	-	-	-	-		
2	단 [11]일반회계		-	-	-	-	-		
3	[113-302]경제성장 모니터링 및 경제정책 효과 분석 강화	미요청	-	-	-	-	-	사업장부	사업설명자료
4	[1134-303]경제혁신 3개년계획 점검 및 관리	미요청	-	-	-	-	-	사업장부	사업설명자료

도움말

요청



# 참고자료

Q & A

부록

【부록1】성인지 예·결산제도의 법적근거

【부록2】『2024년도 성인지예산서』 작성지침

【부록3】『2024년도 성인지예산서』 작성 세부지침

【부록4】『2024년도 성인지예산서』 작성양식

【부록5】성인지 예·결산 전문평가 개요 및 대상사업  
적절성 평가지표

【부록6】제3차 양성평등정책기본계획(2023~2027) 개요

【부록7】『2023년도 성인지예산서』 작성사업 목록

## Q & A

### Q&A 성인지예산은 여성만을 위한 예산인가요?

성인지예산은 여성만을 위한 별도의 예산을 의미하는 것이 아닙니다. 또한 여성과 남성을 대상으로 하는 예산을 50:50 으로 나누는 것도 아닙니다. 성인지예산은 성 중립적으로 보이는 국가재정지출을 남성과 여성의 수요를 분석하여 예산이 기존의 성불평등에 미치는 영향을 파악하고, 국가의 재원이 평등하고 효율적으로 배분될 수 있도록 분석결과를 예산과정에 반영하는 것이라고 할 수 있습니다.

### Q&A 성인지예산제도를 시행하면 국가의 예산 규모가 증가하나요?

성인지예산이 정부 예산의 증가를 요구하는 것은 아닙니다. 현재 예산의 배분구조가 성불평등에 미치는 효과를 분석하고, 예산의 배분구조를 성평등한 방식으로 바꾸자는 것입니다. 이용 가능한 국가재정이 성평등을 포함한 정부의 목적을 달성하는데 있어 효과적이고 효율적으로 활용되도록 하고자 하는 것입니다.



## Q&A 성인지예산서를 작성하면, 무엇이 좋은가요?

성인지예산서를 작성하면 다음과 같은 기대효과가 있습니다. 우선, 여성과 남성의 서로 다른 정책수요를 고려하여 예산을 편성함으로써 성별격차를 감소시키고 자원을 공정하게 분배할 수 있습니다. 둘째, 여성과 남성의 서로 다른 욕구에 대응하여 예산을 배분함으로써 양질의 효과적인 서비스를 제공할 수 있습니다. 셋째, 편성, 심의, 집행, 평가 등 모든 예산과정에서 정책효과를 고려함으로써 공공예산에 대한 보다 투명한 이해를 가능하게 합니다. 마지막으로, 모든 예산의 성평등 효과를 분석하고 적절한 대안을 모색함으로써 실질적인 양성평등 실현에 기여할 수 있습니다.

## Q&A 다른 나라에서도 성인지예산제도를 시행하나요?

성인지예산 활동은 1995년 북경세계여성대회 이후 전세계적으로 급속하게 확대되고 있는 여성정책의 흐름 중 하나로 2014년 현재 90여개 국가가 시행 경험을 가지고 있는 것으로 알려져 있습니다. 그러나 그 형태는 국가마다 다양해서 정부가 주도하는 국가가 있는 반면, 시민사회가 주도하는 국가도 있습니다.

2000년대 들어 오스트리아, 프랑스, 영국, 독일, 스위스, 스웨덴, 노르웨이, 덴마크, 핀란드 등 유럽 선진국에서 적극적으로 제도를 도입하여 시행하면서 제도로써 성인지예산이 시행되는 국가는 점차 증가해 가고 있는 추세입니다.

정부차원에서 성인지예산서를 작성하는 나라는 한국, 프랑스, 스웨덴, 노르웨이, 오스트리아, 인도, 말레이시아, 모로코, 네팔, 파키스탄, 필리핀 등 11개국입니다. 기타 대부분의 국가는 민간 및 지자체에서 성인지보고서를 작성하며, 성평등 사업의 성과를 간략히 서술하는 수준입니다.

## 부록1 성인지 예·결산제도의 법적근거

▶ **국가재정법 제16조(예산의 원칙)** 정부는 예산을 편성하거나 집행할 때 다음 각 호의 원칙을 준수하여야 한다. <개정 2010. 5. 17., 2013. 1. 1., 2020. 6. 9., 2021. 6. 15., 2021. 9. 24., 2021. 12. 21.>

5. 정부는 「성별영향평가법」 제2조제1호에 따른 성별영향평가의 결과를 포함하여 예산이 여성과 남성에게 미치는 효과를 평가하고, 그 결과를 정부의 예산편성에 반영하기 위하여 노력하여야 한다.

▶ **국가재정법 제26조(성인지 예산서의 작성)** ① 정부는 예산이 여성과 남성에게 미칠 영향을 미리 분석한 보고서(이하 “성인지(性認知) 예산서”라 한다)를 작성하여야 한다. ② 성인지 예산서에는 성평등 기대효과, 성과목표, 성별 수혜분석 등을 포함하여야 한다. <신설 2010.5.17.> ③ 성인지 예산서의 작성에 관한 구체적인 사항은 대통령령으로 정한다. <개정 2010.5.17.>

▶ **국가재정법 제34조(예산안의 첨부서류)** 제33조의 규정에 따라 국회에 제출하는 예산 안에는 다음 각 호의 서류를 첨부하여야 한다. <개정 2011.3.30., 2012.3.21., 2013.1.1., 2014.1.1., 2017.12.26., 2019.4.23., 2020.6.9., 2021.6.15., 2021.12.21.>

9. 성인지 예산서

▶ **국가재정법 제57조(성인지 결산서의 작성)** ① 정부는 여성과 남성이 동등하게 예산의 수혜를 받고 예산이 성차별을 개선하는 방향으로 집행되었는지를 평가하는 보고서(이하 “성인지 결산서”라 한다)를 작성하여야 한다. ② 성인지 결산서에는 집행실적, 성평 등 효과분석 및 평가 등을 포함하여야 한다. <신설 2010.5.17.>

▶ **국가재정법 제68조의2(성인지 기금운용계획서의 작성)** ① 정부는 기금이 여성과 남성에게 미칠 영향을 미리 분석한 보고서(이하 “성인지 기금운용계획서”라 한다)를 작성하여야 한다. ② 성인지 기금운용계획서에는 성평등 기대효과, 성과목표, 성별 수혜분석 등을 포함하여야 한다. ③ 성인지 기금운용계획서의 작성에 관한 구체적인 사항은 대통령령으로 정한다. [본조신설 2010.5.17.]

- ▶ **국가재정법 제71조(기금운용계획안 등의 첨부서류)** 정부 또는 기금관리주체는 제68조 제1항 및 제70조제2항에 따라 기금운용계획안과 기금운용계획변경안(이하 “기금운용계획안 등”이라 한다)을 국회에 제출하는 경우에는 다음 각 호의 서류를 첨부하여야 한다. 다만, 기금운용계획변경안을 제출하는 경우로서 첨부서류가 이미 제출된 서류와 중복되는 때에는 이를 생략할 수 있다. <개정 2008.12.31., 2010.5.17., 2014.1.1., 2021.6.15., 2021.12.21.>

6. 성인지 기금운용계획서

[제목개정 2008.12.31.]

- ▶ **국가재정법 제73조의2(성인지 기금결산서의 작성)** ① 정부는 여성과 남성이 동등하게 기금의 수혜를 받고 기금이 성차별을 개선하는 방향으로 집행되었는지를 평가하는 보고서(이하 “성인지 기금결산서”라 한다)를 작성하여야 한다. ② 성인지 기금결산서에는 집행 실적, 성평등 효과분석 및 평가 등을 포함하여야 한다. [본조신설 2010.5.17.]

- ▶ **국가재정법 부칙 <법률 제8050호, 2006.10.4.> 제5조(성인지 예산서 및 성인지 결산서의 작성·제출에 관한 적용례)** 제26조의 규정에 따른 성인지 예산서의 작성 및 제34조제9호의 규정에 따른 성인지 예산서의 제출, 제57조의 규정에 따른 성인지 결산서의 작성 및 제58조제1항제4호 규정에 따른 성인지 결산서의 제출은 각각 2010회계연도 예산안 및 결산부터 적용한다.

- ▶ **국가재정법 부칙 <법률 제10288호, 2010.5.17.> ④** (성인지 기금운용계획서 및 성인지 기금결산서의 작성 및 제출에 관한 적용례) 제68조의2 및 제71조제6호의 개정규정은 2011회계연도 성인지 기금운용계획서부터 적용하고, 제73조의2의 개정규정은 2011회계연도 성인지 기금결산서부터 적용한다.

▶ **국가재정법 시행령 제9조(성인지 예산서의 내용 및 작성기준 등)** ① 법 제26조에 따른 성인지 예산서(이하 “성인지 예산서”라 한다)에는 다음 각 호의 내용이 포함되어야 한다.  
〈개정 2008.2.29., 2009.3.25., 2010.7.9.〉

1. 성인지 예산의 개요
2. 성인지 예산의 규모
- 2의2. 성인지 예산의 성평등 기대효과, 성과목표 및 성별 수혜분석
3. 그 밖에 기획재정부장관이 정하는 사항

② 성인지 예산서는 기획재정부장관이 여성가족부장관과 협의하여 제시한 작성기준(성인지 예산서 작성 대상사업 선정 기준을 포함한다) 및 방식 등에 따라 각 중앙관서의 장이 작성한다. 〈신설 2009.3.25., 2010.3.15., 2010.7.9.〉

[제목개정 2010.7.9.]

▶ **국가재정법 시행령 제10조(예산요구서의 내용)** ⑤ 법 제31조제1항에 따른 예산요구서에는 기획재정부장관이 정하는 바에 따라 다음 각 호의 서류를 첨부하여야 한다.  
〈개정 2008.2.29., 2009.7.27., 2021.12.31.〉

10. 성인지 예산서

▶ **국가재정법 시행령 제28조의2(성인지 기금운용계획서의 내용 및 작성기준 등)** ① 법 제68조의2에 따른 성인지 기금운용계획서(이하 “성인지 기금운용계획서”라 한다)에는 다음 각 호의 내용이 포함되어야 한다.

1. 성인지 기금운용계획의 개요
2. 성인지 기금운용계획의 규모
3. 성인지 기금운용계획의 성평등 기대효과, 성과목표 및 성별 수혜분석
4. 제1호부터 제3호까지의 내용 외에 기획재정부장관이 정하는 사항

② 성인지 기금운용계획서는 기획재정부장관이 여성가족부장관과 협의하여 제시한 작성기준(성인지 기금운용계획서 작성 대상사업 선정기준을 포함한다) 및 방식 등에 따라 각 기금관리주체(각 법률에 따라 기금을 관리·운용하는 자를 말하며, 기금의 관리·운용 업무를 위탁받은 자는 제외한다. 이하 같다)가 작성한다. 〈개정 2022. 3. 22.〉

[본조신설 2010.7.9.]

▶ **국가회계법 제15조의2(결산보고서의 부속서류)** ① 제14조제2호에 따른 세입세출결산(기금의 수입지출결산은 제외한다)에는 다음 각 호의 서류가 첨부되어야 한다.

〈개정 2013.7.16., 2016.12.27., 2017.12.26., 2021.6.15.〉

7. 성인지(性認知) 결산서

② 기금의 수입지출결산에는 다음 각 호의 서류가 첨부되어야 한다. 〈개정 2010.5.17., 2021.6.15.〉

2. 성인지 기금결산서

⑤ 제1항제7호에 따른 성인지 결산서, 같은 항 제7호의2에 따른 온실가스감축인지 결산서, 제2항제2호에 따른 성인지 기금결산서 및 같은 항 제2호의2에 따른 온실가스감축인지 기금결산서의 작성에 관한 구체적인 사항은 대통령령으로 정한다. 〈개정 2010.5.17., 2021.6.15.〉

[본조신설 2008.12.31.]

▶ **국가회계법 시행령 제5조(결산보고서 부속서류의 제출 및 작성 등)** ② 법 제15조의2제1항 제7호에 따른 성인지(性認知) 결산서 및 같은 조 제2항제2호에 따른 성인지 기금결산서에는 다음 각 호의 내용을 포함되어야 한다. 〈개정 2011. 1. 28., 2021. 12. 31.〉

1. 성인지 결산 또는 성인지 기금결산의 개요
2. 성인지 예산 또는 성인지 기금의 집행실적
3. 성평등 효과 분석 및 평가
4. 그 밖에 기획재정부장관이 정하는 사항

## 6. 성인지예산서 작성 대상사업

### [작성 대상사업]

- 『국가재정법』 제26조에 따라, 예산이 여성과 남성에게 미칠 영향을 미리 분석하여 국가 양성평등목표 달성에 기여할 수 있는 사업
  - 제3차 양성평등정책기본계획에 명시된 부처별 양성평등 실행목표 달성에 기여하는 사업
  - '22년 성별영향평가 결과를 성인지 예산서에 반영한 사업\*
    - \* '22년 성별영향평가를 통해 반영 가능한 개선계획을 수립한 사업
    - ※ 별도 표기하여 제출
  - '24년 성평등 추진 중점 사업\*
    - \* 제3차 양성평등정책기본계획 5대 정책 과제 중 “공정하고 양성평등한 노동환경 조성”을 위한 사업
    - ※ 별도 표기하여 제출
  - 기타 부처가 성인지 예산에 포함하는 것이 필요하다고 판단한 사업
    - ※ '23년도 성인지 예산서 작성사업은 원칙적으로 포함하되, 성인지 예·결산 협의회의 심의 결과를 고려하여 작성

## [세부지침]

- 성인지 예산 작성부처는 (i) 성평등 목표, (ii) 사업 총괄표, (iii) 사업별 설명 자료(성평등 기대효과, 성과지표 및 성별 수혜분석 등 포함)를 작성
  - (성평등 목표) 제3차 양성평등정책기본계획의 정책과제 및 부처별 주요정책과 연계하여 기술
  - (사업 총괄표) 회계, 세부사업, '23년 및 '24년 예산현황 작성
    - \* 성평등 목표 및 사업 총괄표는 해당부처 기획재정담당관실에서 작성
  - (사업별 설명자료) 작성양식에 따라 해당내용 작성
    - \* 사업별 설명자료는 해당부처 사업 담당부서에서 작성
  
- 성인지 예산을 작성하는 중앙관서의 장은 '24년도 예산요구시 일반적인 사업별 설명서와 별도로 성인지예산서를 제출
  - dBrain 입력시 성인지예산서 대상사업을 표기
    - 세부사업 중 내역사업이 성인지예산서 대상사업인 경우, 세부사업과 내역사업 모두 성인지예산서 대상사업으로 표기

※ 기타 자세한 내용은 [부록3]의 「성인지예산서 작성 세부지침」을 참고

## 부록3 『2024년도 성인지예산서』 작성 세부지침

성별영향평가:  
중앙행정기관의 장 및  
지방자치단체의 장이  
정책을 수립하거나 시  
행하는 과정에서 그  
정책이 성평등에 미칠  
영향을 분석평가하여  
정책이 성평등의 실현  
에 기여할 수 있도록  
하는 것

### 1. 적용대상

- 『국가재정법』 제26조 따라, 예산이 여성과 남성에게 미칠 영향을 미리 분석하여 국가 양성평등목표 달성에 기여할 수 있는 사업
  - 제3차 양성평등정책기본계획에 명시된 부처별 양성평등 실행목표 달성에 기여하는 사업
  - '22년 성별영향평가 결과를 성인지 예산서에 반영한 사업\*
    - \* '22년 성별영향평가를 통해 반영 가능한 개선계획을 수립한 사업
    - ※ 별도 표기하여 제출
  - '24년 성평등 추진 중점 사업\*
    - \* 제3차 양성평등정책기본계획 5대 정책 과제 중 “공정하고 양성평등한 노동환경 조성”을 위한 사업
    - ※ 별도 표기하여 제출
  - 기타 부처가 성인지 예산에 포함하는 것이 필요하다고 판단한 사업
    - ※ '23년도 성인지 예산서 작성사업은 원칙적으로 포함하되, 성인지 예·결산 협의회의 심의 결과를 고려하여 작성

### 2. 세부지침

- 부처별 총괄파트 \* 해당부처 기획재정담당관실에서 작성

#### (1) 성평등 목표

- 작성방법



- 제3차 양성평등정책기본계획('23~'27)의 목표와 주요 과제들을 바탕으로 부처의 고유기능을 고려하여 설정

\* 제3차 양성평등정책기본계획 상 부처별 성평등 실행 목표 참고

• 부처 성평등 목표 설정 예시 (문화체육관광부)

양성평등정책 기본계획상 주요 과제	성평등 목표
공정하고 양성평등한 노동환경 조성	○ 문화·예술 분야 내 경력단절 예방
남녀가 상생하는 양성평등 문화 확산	○ 문화·예술분야 종사자 내 양성평등 의식 확산 ○ 양성평등 콘텐츠, 언어문화 등 활성화

(2) 사업 총괄표

○ 작성방향

- '24년도 부처의 성인지예산 사업 현황을 총괄적으로 파악할 수 있도록 작성

○ 작성방법

- 회계, 세부사업명, '23년 및 '24년 예산 현황 등을 작성

□ 사업별 설명자료 \* 해당부처 사업 담당부서에서 작성

○ 작성방향

- 사업목적, 내용, 정책대상, 부처 성평등 목표와의 연관성, 성과지표, 성별영향평가 결과 반영현황 등이 잘 드러나도록 구체적으로 기술

○ 작성방법

- 사업목적과 내용은 사업별 설명서상의 내용과 동일하게 작성  
- 정책대상은 사업의 대상자(특정집단 또는 수혜자 등)를 구체적으로 정의

세부사업을 기준으로 작성하되, 대상사업이 내역사업인 경우에는 내역사업별로 작성



‘사업대상자’는 실제 수혜자가 아니라 사업이 목표로 하는 모집단을, ‘사업수혜자’는 실제 사업의 혜택을 받는 사람을 의미

- 성평등 목표는 사업 수행을 통해 달성하고자 하는 성평등 개선 목표를 구체적으로 기술
  - 투입이나 과정보다는 결과에 초점을 맞춘 목표 설정
  - 제3차 양성평등기본계획 상의 과제달성과 논리적 연관성을 갖도록 기술
  - 성별영향평가 사업의 경우 개선계획의 이행을 통해 달성하고자 하는 사항을 성평등 목표로 설정
- 성평등 기대효과는 사업 수행을 통해 궁극적으로 달성할 것으로 기대되는 중장기적 성평등 개선 효과를 기술
- 성별 수혜분석
  - 사업대상자의 성별분리
    - 국가기초통계 데이터베이스, 백서, 통계연보 등 각종 기초통계 자료를 활용
  - 사업수혜자의 성별분리
    - 사업실적 자료 활용
    - 내역별로 구분하여 성별 수혜자의 차이를 분석
  - 분석 결과
    - 성별수혜분석 결과 및 성별영향평가 결과를 활용
    - 성별격차를 유발하는 제도상의 원인, 현실적인 여건 기술
- 성과지표
  - 성과지표 설정
    - 부처의 성평등 목표와 유기적인 사업의 성평등 목표 달성 여부를 측정하기 위한 지표 및 성별영향평가를 통해 제시된 성과지표 등 사업의 성평등 개선조치의 효과를 측정하기 위한 지표 설정
  - 성과지표 산출 근거
    - 측정산식 및 측정방법 등을 구체적으로 제시하고, '24년 목표치 설정근거를 구체적으로 제시

- '22년 성과평가 반영 사항

- '22년 성인지 예·결산 사업 성과평가를 참고하여 계획영역, 성과영역, 환류영역의 반영 내용을 제시함

#### □ 행정사항

- 사업담당자는 여성가족부가 주관하는 교육에 참여하여 작성방법을 숙지 후 성인지예산서 작성
- 전문평가위원회 및 성인지 예·결산 협의회를 통해 성인지예산 대상 사업 적절성 평가를 실시하여 평가결과를 부처에 권고, 부처는 대상 사업 적절성 평가 결과를 참고하여 대상사업 확정
- 성인지 예산서 작성시 전문기관의 컨설팅 활용
- 양성평등담당관이 설치된 부처는 양성평등담당관과 협의하여 작성  
\* 대상사업 적절성, 사업별 작성내용 등 성인지 작성내용 사전 검토

### 3. 관련 규정

- 국가재정법 제16조(예산의 원칙), 제26조(성인지예산서의 작성) 등
- 성별영향평가법 제9조(성별영향평가결과의 반영) 등
- 성인지 예·결산 협의회 운영규정 제3조(협의회의 기능 및 운영), 제4조(전문평가위원회)

### 4. 작성 양식

- 성인지 예산서 작성양식

\* 「2024년도 예산안 편성 및 기금운용계획안 작성지침」에 수록

### 5. 차세대 예산회계시스템 사용방법

- <별첨1> 및 추후 통보 예정인 「2024년도 성인지예산서 작성매뉴얼」의 사용방법 참조

#### □ 성인지예산서 대상사업 등록절차

- 성인지예산서 대상사업 등록(부처, 재정책임관) – 성인지예산서 대상사업 제출(부처, 재정책임관) – 성인지예산서 대상사업 확정(기획재정부 성인지 예산서 담당자)
- 메뉴 : 예산관리 – 예산편성 – 성인지예산서 – 성인지사업지정제출/성인지사업지정확정

#### □ 성인지예산서 예산요구 절차

- 성인지예산서 요구 등록·검토요청(부처, 세부사업관리자 → 재정책임관) – 성인지예산서 요구 조정·제출(부처 재정책임관 → 기획재정부 성인지 예산서 담당자) – 성인지예산서 확정(기획재정부 성인지예산서 담당자)
- 메뉴 : 예산관리 – 예산편성 – 성인지예산서 – 성인지예산서요구등록/성인지예산서요구제출/성인지예산서확정

## 부록4 『2024년도 성인지예산서』 작성양식

### ○○부

#### 1. 성평등 목표 \* 개별사업을 총괄하여 각 부처 기획재정담당관실에서 작성

□ \* 제3차 양성평등정책기본계획의 정책과제 및 각 부처별 주요정책 등 고유의 정책 목표와 연계하여 포괄적으로 기술

○ \* 주요내용

— \* 실행방법

(예) □ 평등하게 일할 권리와 기회의 보장

- 여성의 경력유지 및 개발 지원을 통해 여성의 능력제고 및 사회진출을 확대
  - 사업주를 지원함으로써 기업의 여성인력 수요 활성화
  - 취업취약계층인 여성에게 특화된 직업지도를 제공

## 2. 사업 총괄표 \* 개별사업에 총괄하여 각 부처 기획재정담당관실에서 작성

### □ 사업별 현황

\* 예산 사업의 경우 다음 양식으로 작성

(단위 : 백만원)

회 계	세부사업명	'23년 (A)	'24년안 (B)	증감 (B-A)	증감률 (%)	비 고
일반회계	① ○○○ (‘23년도 사업명)*					
	- ●●● (내역사업명)					
	② ○○○ <sup>1)</sup>	1,234	1,345	111	9.0	■ '24년부터 ○○기금에서 이관*** ■ '23년 ○○사업과 통합** ■ '24년부터 ○○사업에서 분리***
	③ ○○○***	(공란)	5,678***	5,678	순증	■ '23년 예산은 ○○백만원*** ■ '24년부터 ○○부로부터 이관***
○○ 특별회계	④ △△△ <sup>2)</sup>					
	- ▲▲▲ (내역사업명)					
	⑤ △△△					■ '24년부터 일반회계로부터 이관**
	성평등추진중점사업 소계					
	성별영향평가사업 소계					
	총 계					

1) 성별영향평가사업

2) 성평등추진중점사업

\* 사업명이 변경된 경우, '24년도 사업명 아래의 괄호에 '23년도 사업명을 표기

\*\* 이관(부처, 회계 등), 통합, 분리 등의 사업변경사항이 있는 경우, <비고란>에 적시

\*\*\* '24년에 처음으로 성인지 대상사업으로 선정된 경우

- 선정된 대상사업이 '23년부터 계속사업인 경우, <'23년> 칸은 공란으로 두고 <비고란>에 '23년 예산 규모를 적시

- 선정된 대상사업이 '24년에 새로 구성된 신규사업인 경우, <'24년안> 칸에만 정부안 규모를 적시

- 타 부처의 성인지대상 사업이 이관된 경우, 해당 내용을 <비고란>에 적시

\* 기금사업의 경우 다음 양식으로 작성

(단위 : 백만원)

회 계	세부사업명	'23년 (A)	'24년안 (B)	증감 (B-A)	증감률 (%)	비 고
○○기금	① ○○○ (‘23년도 사업명)*					
	- ●●● (내역사업명)					
	② ○○○ <sup>1)</sup>	1,234	1,345	111	9.0	■ '24년부터 ○○기금에서 이관** ■ '23년 ○○사업과 통합** ■ '24년부터 ○○사업에서 분리**
	③ ○○○***	(공란)	5,678***	5,678	순증	■ '23년 예산은 ○○백만원*** ■ '24년부터 ○○부로부터 이관***
○○기금	④ △△△					
	- ▲▲▲ (내역사업명)					
	⑤ △△△ <sup>2)</sup>					■ '24년부터 일반회계로부터 이관**
성평등추진중점사업 소계						
성별영향평가사업 소계						
총 계						

1) 성별영향평가사업

2) 성평등추진중점사업

\* 사업명이 변경된 경우, '24년도 사업명 아래의 괄호에 '23년도 사업명을 표기

\*\* 이관(부처, 회계 등), 통합, 분리 등의 사업변경사항이 있는 경우, <비고란>에 적시

\*\*\* '24년에 처음으로 성인지 대상사업으로 선정된 경우

- 선정된 대상사업이 '23년부터 계속사업인 경우, <'23년> 칸은 공란으로 두고 <비고란>에 '23년 예산 규모를 적시

- 선정된 대상사업이 '24년에 새로 구성된 신규사업인 경우, <'24년안> 칸에만 정부안 규모를 적시

- 타 부처의 성인지대상 사업이 이관된 경우, 해당 내용을 <비고란>에 적시

### 3. 사업별 설명자료 \* 개별사업에 대하여 사업 담당부서에서 작성

○ ○ ○ ○ \* 세부사업명

- △△△△내역사업명 (\* 내역사업일 경우 사업명 병기)

- 사업명(일반회계/00특별회계/00기금) : 세부사업명  
(\* 내역사업일 경우 내역사업명 기재)
- '24년 예산안 : 세부사업 예산액  
(\* 내역사업일 경우 내역사업 예산 기재)
- 사업유형
  - 성별영향평가 사업여부: 성별영향평가사업/ -
  - 성평등추진중점 사업여부: 성평등추진중점사업/ -
  - 국가성평등지수 분야: 경제활동/ 의사결정/ 교육·직업훈련/ 복지/ 보건/ 안전/ 가족/ 문화·정보
- 사업목적 : \* 세부사업일 경우, 사업별 설명서상의 내용과 동일하게 기재  
\* 내역사업일 경우, 사업별 설명서를 고려하여 적정하게 기재
  - 
  - 사업목적이 성평등 증진을 포함함/ -
- 정책대상 \* 사업 대상자, 사업 수혜자 등을 구체적으로 기재
  -
- 사업내용 \* 세부사업일 경우, 사업별 설명서상의 내용과 동일하게 기재  
\* 내역사업일 경우, 사업별 설명서를 고려하여 적정하게 기재
  - 사업기간 :
  - 지원형태 :
  - 사업시행주체 :
- 성평등 목표 \* 사업 수행을 통해 달성하고자 하는 성평등 개선 목표를 구체적으로 기술
  -
- 성평등 기대효과 \* 사업의 수행을 통해 궁극적으로 달성할 것으로 기대되는  
중장기적 성평등 개선 효과를 기술
  -



□ 성별 수혜분석

○ 사업대상자

		2021년	2022년	2023년
합계	전체	명	명	명
	여성(비율)	명(%)	명(%)	명(%)
	남성(비율)	명(%)	명(%)	명(%)
○○과정 * 가능할 경우 세부 내역 표기	전체	명	명	명
	여성(비율)	명(%)	명(%)	명(%)
	남성(비율)	명(%)	명(%)	명(%)
△△과정 * 가능할 경우 세부 내역 표기	전체	명	명	명
	여성(비율)	명(%)	명(%)	명(%)
	남성(비율)	명(%)	명(%)	명(%)

\* 통계출처 : (예) ○○교육원 ○○시스템 교육대상자/ '21년, '22년은 집행기준, '23년은 추정치

○ 사업수혜자

		2021년	2022년	2023년
합계	전체	명	명	명
	여성(비율)	명(%)	명(%)	명(%)
	남성(비율)	명(%)	명(%)	명(%)
○○과정 * 가능할 경우 세부 내역 표기	전체	명	명	명
	여성(비율)	명(%)	명(%)	명(%)
	남성(비율)	명(%)	명(%)	명(%)
△△과정 * 가능할 경우 세부 내역 표기	전체	명	명	명
	여성(비율)	명(%)	명(%)	명(%)
	남성(비율)	명(%)	명(%)	명(%)

\* 통계출처 : (예) ○○교육원 ○○시스템 교육대상자/ '21년, '22년은 집행기준, '23년은 추정치

○ 예산 현황

		2021년	2022년	2023년
합계	전체	백만원	백만원	백만원
	여성(비율)	백만원(%)	백만원(%)	백만원(%)
	남성(비율)	백만원(%)	백만원(%)	백만원(%)
○○과정 * 가능할 경우 세부 내역 표기	전체	백만원	백만원	백만원
	여성(비율)	백만원(%)	백만원(%)	백만원(%)
	남성(비율)	백만원(%)	백만원(%)	백만원(%)
△△과정 * 가능할 경우 세부 내역 표기	전체	백만원	백만원	백만원
	여성(비율)	백만원(%)	백만원(%)	백만원(%)
	남성(비율)	백만원(%)	백만원(%)	백만원(%)

○ 분석 결과 \* 모든 사업 작성

\* 상기 분석 결과 및 성별영향평가 결과를 바탕으로 성별 편차를 가져온 제도상의 원인, 현실적인 여건 등을 '구체적으로' 기술

□ '24년 성과지표

\* 사업의 성평등 개선조치의 효과를 측정하기 위한 지표 설정

성과지표	'22년 실적	'23년 추정치	'24년 목표치

○ 성과지표 산출 근거

(측정산식 및 목표치 설정 근거) \* 모든 사업 작성

\* 성과계획서의 성과지표 측정 산식 등을 활용하여 측정산식 및 측정방법(측정기간, 조사 대상 및 선정방법, 조사항목 등) 등을 구체적으로 제시하고, '24년 목표치 설정의 근거제시

(기타) \* 선택 작성

\* 상기 이외의 성과지표 산출근거를 제시

(예) 사업명 : 사이버멘토링운영

- 성과지표 : 멘토링 참여자 만족도
- 성과지표 산출근거

(측정산식 및 목표치 설정 근거) 응답자 만족도 점수 총합/전체 응답자수  
 '24년 목표치-'23년 추정치 대비 0.2점 상승 설정  
 (기타) 관련 패널조사 결과 제시

□ '22년 성과평가 반영 사항 \* 해당 사업 작성

\* '22년 성인지 예·결산 사업 성과평가를 참고하여 계획영역, 성과영역, 환류영역의 반영 내용을 제시

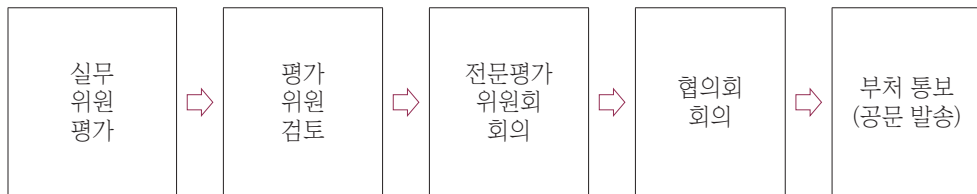
평가영역	반영 사항
계획	
성과	
환류	

## 부록5 성인지 예·결산 전문평가 개요 및 대상사업 적절성 평가지표

### 1. 성인지 예·결산 전문평가 개요

- **(법적 근거)** 「성인지 예·결산 협의회 운영규정(기획재정부 훈령 제518호)이 2020년 10월 22일 공포, 2021년 1월 1일부터 시행
  - 제차 성인지 예·결산 협의회(2021. 2. 5.)에서 대상사업 적절성 평가\*, 사업 성과 평가\*\* 등 사전심의 강화 위해 협의회 산하에 분야별 전문가로 구성된 전문평가위원회 신설
    - \* 성인지 예산 대상사업 적절성 평가: 매년 4-5월 실시
    - \*\* 성인지 예·결산 사업 성과 평가: 매년 9-11월 실시
- **(평가대상)** 2023년도 성인지 예산서를 작성한 사업
- **(평가절차)** 실무위원 서면평가 → 평가위원 서면검토 → 전문평가위원회 회의 → 협의회 회의를 거쳐 최종결과 확정 → 부처 통보

〈성인지 예산 대상사업 적절성 평가 흐름도〉



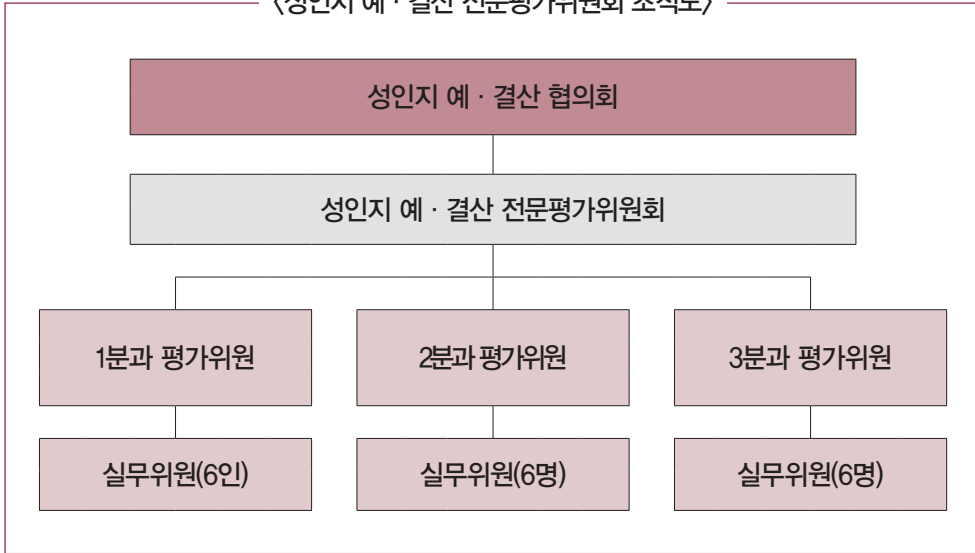
### 2. 성인지예·결산 전문평가위원회 구성

- 전문평가위원회는 평가위원 6인(위원장 1인 포함)으로 구성함
  - 위원장은 전문평가위원회를 주재하면서, 각 분과별 평가기준 조율 및 평가 전 과정을 총괄함
  - 협의회와 전문평가위원회 간 유기적 연계·운영을 위해 협의회 민간위원이 전문평가위원회 평가위원을 겸임하며, 협의회에서 전문평가위원회의 평가결과를 발제함

□ 전문평가실무위원회는 실무위원 18인으로 구성함

- 전문평가실무위원회는 전문평가위원회 심의기능을 뒷받침할 수 있도록, 분과별 재정·젠더 전문가로 18인으로 구성함(3개 분과 × 6인)

〈성인지 예·결산 전문평가위원회 조직도〉



□ 2024년도 성인지예산서 대상사업 평가지표(실무위원용)

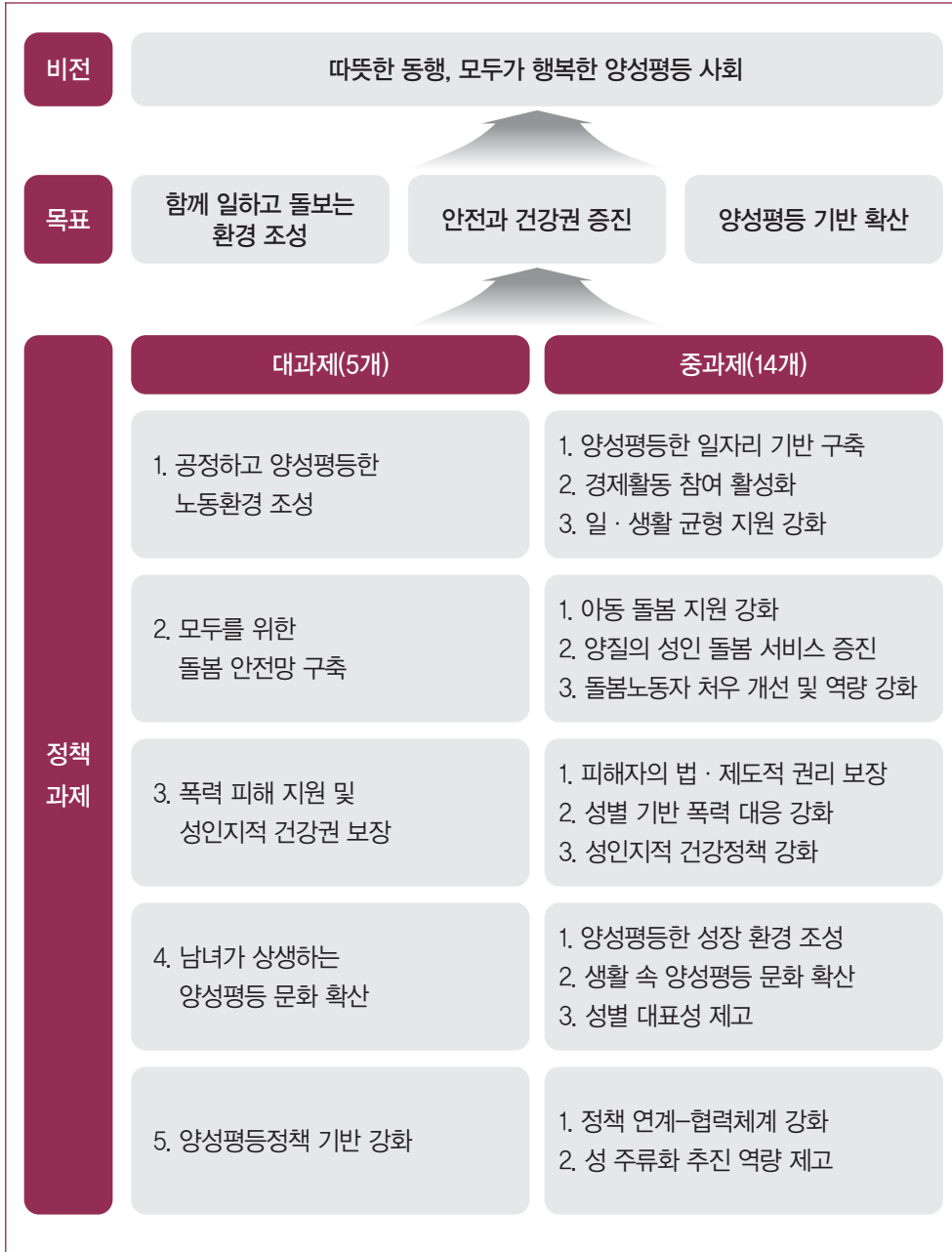
지표	지표의 내용과 판단기준																					
1. 사업목표의 적합성	<p><b>1. 해당 사업의 추진은 양성평등 추진 5대과제(제3차 양성평등 정책기본계획)의 달성과 연관성이 있는가?</b></p> <ul style="list-style-type: none"> <li>☞ 평가대상 사업이 잘 수행되어 그 목표를 달성하였을 때 아래와 같은 5개 대과제 각각의 달성에 기여할 가능성이 크다면 연관성이 있는 것으로 평가</li> <li>☞ 아래 5개 대과제들 중 연관성이 크다고 판단되는 순서대로 최대 2개 과제 선택 가능. 연관성이 있다고 판단되는 과제가 하나뿐일 때는 해당 과제를 1순위로 체크</li> <li>☞ 제시한 대과제 중 연관성이 있다고 판단되는 과제가 하나도 없는 경우 “(99)”로 평가</li> </ul> <table border="1" style="width: 100%; border-collapse: collapse; text-align: center;"> <thead> <tr style="background-color: #d9ead3;"> <th style="width: 60%;">대과제</th> <th style="width: 20%;">1순위</th> <th style="width: 20%;">2순위</th> </tr> </thead> <tbody> <tr> <td>① 공정하고 양성평등한 노동환경 조성</td> <td></td> <td></td> </tr> <tr> <td>② 모두를 위한 돌봄안전망 구축</td> <td></td> <td></td> </tr> <tr> <td>③ 폭력피해지원 및 성인지적 건강권 보장</td> <td></td> <td></td> </tr> <tr> <td>④ 남녀가 상생하는 양성평등문화 확산</td> <td></td> <td></td> </tr> <tr> <td>⑤ 양성평등 추진기반 강화</td> <td></td> <td></td> </tr> <tr> <td colspan="3">(99) ①-⑤ 중 어느 하나에도 속하지 않음</td> </tr> </tbody> </table> <p>✓ 해당 사업의 근본 취지, 대상 및 범위, 사업성과 등을 고려하여 판단                  ✓ 부처 사업설명자료, 제3차 양성평등정책기본계획 및 시행계획, 기타 정책 및 연구자료 참조</p>	대과제	1순위	2순위	① 공정하고 양성평등한 노동환경 조성			② 모두를 위한 돌봄안전망 구축			③ 폭력피해지원 및 성인지적 건강권 보장			④ 남녀가 상생하는 양성평등문화 확산			⑤ 양성평등 추진기반 강화			(99) ①-⑤ 중 어느 하나에도 속하지 않음		
	대과제	1순위	2순위																			
① 공정하고 양성평등한 노동환경 조성																						
② 모두를 위한 돌봄안전망 구축																						
③ 폭력피해지원 및 성인지적 건강권 보장																						
④ 남녀가 상생하는 양성평등문화 확산																						
⑤ 양성평등 추진기반 강화																						
(99) ①-⑤ 중 어느 하나에도 속하지 않음																						
평가근거																						

<p>2. 사업규모의 적정성</p>	<p><b>2. 예산규모의 측면에서 해당 사업은 특정 분야 성평등 수준에 영향을 미칠 만큼 비중 있는 사업인가?</b></p> <ul style="list-style-type: none"> <li>☞ 내역, 내내역 사업 등 지나치게 지엽적인 사업은 해당사업의 예산규모가 상위 세부사업 예산액에서 차지하는 비중과 사업의 전반적 파급력 등을 종합적으로 고려하여 평가</li> <li>☞ 예산 비중이 매우 적음에도 불구하고 “예”로 평가한 경우, 해당 사업이 성평등 관련한 상당한 파급력이 있을 것으로 판단한 근거 제시</li> </ul> <p>① 예                      ② 아니오</p> <p>✓ 부처 사업설명자료, 성과계획서, 세부사업 예산편성 현황 등을 참조하여 평가</p>
	<p>평가근거</p>
<p>3. 성과관리 실익의 유무</p>	<p><b>3. 해당 사업의 성평등 성과를 관리함으로써 일반 국민들에게 성평등 성과관리의 실익이 발생하는가?</b></p> <ul style="list-style-type: none"> <li>☞ 해당 사업의 성평등 성과를 성과지표 및 목표치 설정을 통해 관리하는 것이 가능하고 실효성이 있는가를 기준으로 종합적으로 평가</li> <li>☞ 일반 시민 대상 사업성 지출이 아니라 내부 조직원을 위한 경비성 지출인 경우 성과관리 실익이 없는 것으로 평가(내부 경비라 하더라도, 경찰청, 소방청, 국방부 등 직원이나 인력의 훈련과 유지 자체가 기관의 존재 이유인 경우 내부 인력의 인권인식·성평등인식 제고를 위한 교육훈련 등은 성평등 성과관리의 실익이 있는 내부 경비로 평가)</li> <li>☞ 차년도 종료 예정 사업인 경우 성과관리의 실익이 없는 것으로 평가</li> <li>☞ 해당사업의 투입, 과정, 산출, 결과에 있어서 성평등목표 달성을 위한 성과지표를 설정할 수 있거나 설정할 필요성이 있을 경우 성과관리의 실익이 있는 것으로 평가</li> </ul> <p>① 예                      ② 아니오</p> <p>✓ 부처 사업설명자료, 기타 정책 및 연구자료 참조</p>
	<p>평가근거</p>

□ 2024년도 성인지예산서 대상사업 평가 의견서(평가위원용, 최종 부처 통보용)

지표	평가위원 평가결과	
1. 사업목표의 적합성	예 / 아니오	
1-1.	(1. 문항에서 '예'를 선택한 경우) 아래 5개 과제들 중에서 가장 적합한 속성 순으로 체크	
	대과제	
	① 공정하고 양성평등한 노동환경 조성	
	② 모두를 위한 돌봄안전망 구축	
	③ 폭력피해지원 및 성인지적 건강권 보장	
	④ 남녀가 상생하는 양성평등문화 확산	
⑤ 양성평등 추진기반 강화		
1-2.	(1. 문항에서 '예'를 선택한 경우) 해당 사업은 성평등 증진을 본연의 목표로 삼고 있는가?	
	<p style="text-align: center;">예 / 아니오</p> <p>※ 아래와 같은 사업들은 성평등 증진을 본연의 목표로 삼는 사업으로 간주</p> <ul style="list-style-type: none"> <li>☞ 여성만을 대상으로 하거나 여성에 대한 적극적 조치가 포함된 일자리사업, 인력양성·직업훈련사업, 대표성 제고 사업 등</li> <li>☞ 성폭력·가정폭력 처벌강화·예방·피해자지원 사업, 성주류화 추진 등 양성평등정책 추진체계 강화 사업, 양성평등 인식제고·교육사업 등</li> <li>☞ 일·생활 균형 지원사업(산전후 휴가, 육아휴직, 육아기근로시간 단축제도, 직장어린이집 등 근로자 자녀돌봄 지원) <ul style="list-style-type: none"> <li>- 근로자 대상이 아닌 일반적 자녀돌봄 지원사업(양육수당, 부모수당, 보육료 지원, 유치원·어린이집 설립·운영 지원 등)은 제외</li> </ul> </li> </ul>	
평가근거		
2. 사업규모의 적정성	예 / 아니오	
	평가근거	
3. 성과관리 실적의 유무	예 / 아니오	
	평가근거	

부록6 제3차 양성평등정책기본계획(2023~2027) 개요





# 1 공정하고 양성평등한 노동환경 조성

과 제 명	부 처 명
1-1. 양성평등한 일자리 기반 구축	
1-1-① 성별임금격차 개선 <ul style="list-style-type: none"> <li>· ‘성별근로공시제’ 단계적 도입방안 마련</li> <li>· 성별임금격차 현황 모니터링 추진</li> <li>· 성별임금격차 관련 통계 세분화</li> </ul>	고용노동부, 여성가족부
1-1-② 고용 현장 성차별 해소 <ul style="list-style-type: none"> <li>· 사업장에 대한 성차별 현황 모니터링 및 근로감독 강화</li> <li>· 고용상 성차별 예방 및 시정 정책 강화</li> <li>· 고용평등 전담 근로감독관 운영 현황 점검 및 개선방안 도출</li> <li>· 노동위원회 시정제도 모니터링 및 구제강화</li> </ul>	기획재정부, 고용노동부
1-2. 경제활동 참여 활성화	
1-2-① 경력단절 예방 및 경력개발 지원 <ul style="list-style-type: none"> <li>· 여성 및 기업 대상 경력단절예방 서비스 지원</li> <li>· 특화 경력단절예방 사업 확대 등 여성 고용·경력 유지 집중 지원</li> <li>· 저소득 취업 취약계층 성별 맞춤형 취업지원 서비스 강화</li> </ul>	고용노동부, 여성가족부
1-2-② 미래 일자리 참여 기회 확대 <ul style="list-style-type: none"> <li>· 고부가가치 여성창업 활성화 지원</li> <li>· 신산업·신기술 분야 인력 육성 및 취업연계 강화</li> <li>· 경력단절여성 유망직종 고숙련·고부가가치 훈련과정 발굴·확대</li> </ul>	중소벤처기업부, 고용노동부, 여성가족부



과 제 명	부 처 명
1-2-③ 농·어업 등 다양한 분야의 일자리 참여 확대 <ul style="list-style-type: none"> <li>• 농업·농촌분야 여성 역량강화</li> <li>• 어업분야의 여성 역량강화</li> <li>• 문화·예술분야 일자리 참여 지원</li> </ul>	농림축산식품부, 해양수산부, 문화체육관광부
1-3. 일·생활 균형 지원 강화	
1-3-□ 모·부성권 보장 강화 <ul style="list-style-type: none"> <li>• 고용보험 대상자 확대에 따른 육아휴직제도 확대방안 검토</li> <li>• 육아휴직제도 활성화 방안 마련</li> <li>• 난임휴가, 배우자출산휴가 등 실태조사를 토대로 개선안 마련</li> </ul>	고용노동부, 여성가족부
1-3-② 근로시간과 돌봄시간 균형 지원 <ul style="list-style-type: none"> <li>• 중소기업 재택 및 원격근무 활성화 지원</li> <li>• 기업·직무 특성을 고려한 유연근로 가이드라인 제작 및 배포</li> <li>• 가족돌봄시간 확보를 위한 근로자의 자발적 근로시간 단축청구권 활성화</li> </ul>	고용노동부
1-3-③ 기업의 일·생활 균형 확산 지원 <ul style="list-style-type: none"> <li>• 가족친화 직장문화 확산</li> <li>• 대기업의 협력사의 일·생활 균형 지원 강화</li> </ul>	여성가족부, 동반성장위원회

## 2 모두를 위한 돌봄 안전망 구축

과 제 명	부 처 명
2-1. 아동 돌봄 지원 강화	
2-1-① 종일제 보육 접근성 내실화 <ul style="list-style-type: none"> <li>• 어린이집 연장보육 프로그램 운영 개선</li> <li>• 유치원 방과후 과정(돌봄) 운영 확대</li> </ul>	교육부, 보건복지부
2-1-② 초등돌봄 사각지대 해소 <ul style="list-style-type: none"> <li>• 방과후 학교 프로그램 다양화 및 참여인원 확대</li> <li>• 초등늘봄학교 도입·운영</li> <li>• 주거지 인근 돌봄수요 대응</li> </ul>	교육부, 보건복지부
2-1-③ 다양한 양육자 지원 강화 <ul style="list-style-type: none"> <li>• 한부모 아동양육비 지원 강화</li> <li>• 청소년 부모 양육 지원 강화</li> <li>• 한부모 주거지원 확대</li> <li>• 양육비 이행지원 강화</li> <li>• 위탁가정 지원 강화를 위한 제도 보완</li> <li>• 군 어린이집 및 가족친화인증 부대 확대</li> </ul>	국방부, 보건복지부, 여성가족부
2-1-④ 맞벌이 부부 등 자녀돌봄 지원 강화 <ul style="list-style-type: none"> <li>• 육아부담 경감을 위한 아이돌봄서비스 확대</li> <li>• 지역사회 공동체가 주도하는 공동육아 지원 확대</li> </ul>	여성가족부
2-2. 양질의 성인 돌봄 서비스 증진	
2-2-① 공적 돌봄 인프라 강화 <ul style="list-style-type: none"> <li>• 간호간병통합서비스 확대 및 질적 수준 제고</li> <li>• 발달장애인 지원 강화</li> <li>• 공립요양시설 확충</li> </ul>	보건복지부



과 제 명	부 처 명
2-2-② 가족돌봄자 지원 확대 <ul style="list-style-type: none"> <li>• 노인·장애인·중증환자 등을 돌보는 가족 구성원 현황 파악</li> <li>• 가족돌봄자 대상 휴식·심리·정서적 지원</li> <li>• 가족돌봄자 상담제도 도입</li> </ul>	보건복지부
2-2-③ 지역기반의 가족센터를 통한 돌봄지원 확대 <ul style="list-style-type: none"> <li>• 1인가구 사회적 관계망 형성 지원</li> <li>• 행정복지센터와 가족센터 연계를 통한 가족서비스 지원 확대</li> </ul>	여성가족부
2-3. 돌봄노동자 처우 개선 및 역량 강화	
2-3-① 돌봄노동자 근로조건 개선 <ul style="list-style-type: none"> <li>• 돌봄 사업장 근로감독 강화</li> <li>• 노동권 침해 및 폭력, 감정노동으로부터의 보호방안 마련</li> </ul>	보건복지부, 고용노동부
2-3-② 돌봄노동 전문성 강화 <ul style="list-style-type: none"> <li>• 보수교육 등 직무교육 내실화</li> <li>• 돌봄직업(요양보호사 등) 경력개발 경로 구축</li> </ul>	보건복지부, 여성가족부

## 3 폭력 피해 지원 및 성인지적 건강권 보장

과 제 명	부 처 명
3-1. 피해자의 법·제도적 권리 보장	
3-1-□ 피해자 중심 제도적 기반 구축 <ul style="list-style-type: none"> <li>• 성폭력 관련 법률 개정</li> <li>• 권력형 성범죄 근절 및 공공부문 성희롱·성폭력 피해자 보호 위한 법·제도 정비</li> <li>• 공공부문 내 성희롱·성폭력 사건 처리 대응체계 강화를 위한 기반 구축</li> <li>• 스토킹범죄 처벌 및 피해자 보호 법적 기반 마련·강화</li> <li>• 아동 성범죄자 등 고위험 성범죄자 재범방지</li> </ul>	법무부, 여성가족부, 행정안전부, 기획재정부
3-1-② 5대 폭력 등 피해자 보호·지원 강화 <ul style="list-style-type: none"> <li>• 5대 폭력 피해자 통합 지원체계 강화</li> <li>• 디지털 성범죄 대응 강화</li> <li>• 가정폭력·스토킹·교제폭력 피해자 지원 강화</li> <li>• 성별에 기반한 폭력 피해 지원 전문성 강화</li> <li>• 성매매피해자 탈성매매 지원체계 구축</li> <li>• 일본군 '위안부' 피해자 생활안정지원 강화 및 기념사업 내실화</li> </ul>	법무부, 여성가족부, 방송통신위원회, 경찰청
3-2. 성별 기반 폭력 대응 강화	
3-2-□ 조직 및 공동체 역량 향상 <ul style="list-style-type: none"> <li>• 공공부문 성희롱·성폭력 사건 대응 및 재발방지 강화</li> <li>• 군대 내 성폭력·성희롱 근절대책 추진</li> <li>• 학교 내 성폭력 피해 실태파악 및 재발방지 대책 지원</li> <li>• 2차 피해 방지 노력 확대</li> <li>• 민간부문 성희롱 방지 지원 강화</li> <li>• 지역공동체 역량 강화</li> </ul>	국방부, 교육부, 고용노동부, 여성가족부
3-2-② 수사·사법적 대응의 실효성 제고 <ul style="list-style-type: none"> <li>• 여성폭력에 대한 단속·수사 강화</li> <li>• 신상등록정보의 체계적 관리</li> </ul>	법무부, 경찰청



과 제 명	부 처 명
3-2-③ 폭력예방교육 실효성 제고 <ul style="list-style-type: none"> <li>• 폭력예방 통합교육 내실화를 위한 운영기반 강화</li> <li>• 양성평등 관점에서의 교육 효과성 제고를 위한 폭력예방교육 개편방안 마련</li> </ul>	여성가족부
3-3. 성인지적 건강정책 강화	
3-3-① 성인지적 건강정책 추진기반 마련 <ul style="list-style-type: none"> <li>• 국민건강증진종합계획 내 성별 지표 확대 및 모니터링</li> <li>• 성인지적 건강증진을 위한 특정성별영향평가 강화</li> <li>• 성인지적 건강증진정책 연구·조사 강화</li> <li>• 여성장애인 건강권 보장 강화</li> </ul>	보건복지부, 여성가족부, 질병관리청
3-3-② 성·재생산 건강 증진 <ul style="list-style-type: none"> <li>• 취약계층 청소년, 노숙인 등 생리대 지원</li> <li>• 여학생의 건강권 보장</li> <li>• 생식독성 노출 사후관리</li> </ul>	고용노동부, 여성가족부, 교육부
3-3-③ 안전한 피임 접근성 제고 <ul style="list-style-type: none"> <li>• 피임에 대한 전문적 상담과 시술 등에 대한 서비스 제공 확대</li> <li>• 성매개감염병에 대한 인식 제고</li> </ul>	보건복지부, 질병관리청
3-3-④ 인공임신중절 의료접근권 보장 <ul style="list-style-type: none"> <li>• 인공임신중절 관련 법·제도 정비</li> <li>• 임신중절의약품의 안전한 사용 지원</li> <li>• 인공임신중절 의료서비스 접근성 강화</li> </ul>	법무부, 보건복지부, 여성가족부, 식품의약품안전처
3-3-⑤ 난임 치료·시술 안전성 강화 <ul style="list-style-type: none"> <li>• 난임 치료·시술 여성과 태아의 건강증진 기반 마련</li> <li>• 난임 치료·시술에 대한 상담과 정보 제공 강화</li> </ul>	보건복지부

## 4 남녀가 상생하는 양성평등 문화 확산

과 제 명	부 처 명
4-1. 양성평등한 성장 환경 조성	
4-1-□ 양성평등교육 활성화 <ul style="list-style-type: none"> <li>• 교과서 개발 및 수정·보완 시 성인지 관점 반영</li> <li>• 범교과 학습주제를 통한 양성평등 교육 실시</li> <li>• 양성평등교육 활성화를 위한 교사 교육 지원</li> <li>• 양성평등 교육자료의 다양한 개발 및 확산</li> </ul>	교육부
4-1-② 양성평등한 진로선택 지원 <ul style="list-style-type: none"> <li>• 여학생 STEM 분야 진출 강화</li> <li>• 학교 진로교육에서의 성인지 관점 강화</li> </ul>	교육부, 과학기술정보통신부
4-1-③ 교육 환경 성차별 개선 <ul style="list-style-type: none"> <li>• (예비)교원 대상 체계적인 성인지 교육 실시</li> <li>• 아동·청소년 관련 기관 종사자 성인지 교육 강화</li> <li>• 학교 생활지도 등 교과 외에서의 성차별 개선</li> <li>• 학교 시설 및 물리적 환경 운영에서의 성차별 개선</li> </ul>	교육부, 보건복지부, 여성가족부
4-1-④ 초·중·등 양성평등교육 체계 개선 <ul style="list-style-type: none"> <li>• 초·중·등 양성평등교육 통합적 운영 기반 강화</li> <li>• 학교 양성평등교육 자료 활용 지원</li> </ul>	교육부
4-1-⑤ 양성평등 고등교육체계 기반 마련 <ul style="list-style-type: none"> <li>• 국립대 양성평등 교육환경 조성 지원</li> <li>• 고등교육기관에서의 양성평등 체제 지원</li> </ul>	교육부



과 제 명	부 처 명
4-2. 생활 속 양성평등 문화 확산	
4-2-① 공동체 내 양성평등 문화 확산 <ul style="list-style-type: none"> <li>• 양성평등 가족문화 확산</li> <li>• 농·어촌 내 양성평등 문화 확산</li> <li>• 양성평등 언어문화 기반 조성을 위한 공공언어 사용지원</li> </ul>	문화체육관광부, 농림축산식품부, 해양수산부, 여성가족부
4-2-② 청년층 내 인식격차 해소 <ul style="list-style-type: none"> <li>• 청년층 갈등 현황 분석 및 정책 발굴</li> <li>• 지역 양성평등센터 기반 청년 공감대 제고 사업 추진</li> </ul>	국민통합위원회, 여성가족부
4-2-③ 문화·예술 분야 양성평등 수준 제고 <ul style="list-style-type: none"> <li>• 대중매체·미디어 성차별 모니터링 실시</li> <li>• 언론·미디어 분야 관계자 대상 양성평등교육 실시</li> <li>• 양성평등 관련 콘텐츠 개발</li> <li>• 양성평등 관련 콘텐츠 홍보 등 지원</li> </ul>	여성가족부, 문화체육관광부, 방송통신심의위원회
4-2-④ 여성 문화유산 발굴과 확산 <ul style="list-style-type: none"> <li>• 국립 여성사 박물관 건립·운영</li> <li>• 국립 여성사 전시관/박물관 대국민 인지도 제고</li> <li>• 여성 역사문화유산의 지속적 발굴 및 인식 확산</li> </ul>	여성가족부
4-3. 성별 대표성 제고	
4-3-① 공공부문 성별 균형 참여 확대 <ul style="list-style-type: none"> <li>• 「공공부문 성별대표성 제고 계획」수립</li> <li>• 정부위원회 성별참여 현황 조사 및 개선권고</li> <li>• 양성평등한 공무원 통합균형인사제도 지속 추진</li> </ul>	행정안전부, 여성가족부, 인사혁신처
4-3-② 민간부문 성별 균형 참여 확대 <ul style="list-style-type: none"> <li>• 기업의 성별균형 문화 지원 및 사회적 공감대 확산</li> <li>• 민간기업 여성임원 비율 확대 지원</li> </ul>	여성가족부



## 5 양성평등정책 기반 강화

과 제 명	부 처 명
5-1. 정책 연계-협력체계 강화	
5-1-① 양성평등정책 총괄·조정 기구 기능 강화 <ul style="list-style-type: none"> <li>• 양성평등위원회 기능 강화</li> <li>• 양성평등정책담당관 협의체 기능 내실화</li> <li>• 각 부처 내 양성평등정책 전담 조직 기능 및 권한 강화</li> </ul>	행정안전부, 여성가족부
5-1-② 중앙-지역 양성평등정책 전달체계 강화 <ul style="list-style-type: none"> <li>• 중앙-지방자치단체 양성평등정책 연계 강화</li> <li>• 지역양성평등센터 확대 및 지역 특화 운영 내실화</li> </ul>	여성가족부, 지방자치단체
5-1-③ 시민사회 참여 및 국제협력 활성화 <ul style="list-style-type: none"> <li>• 양성평등을 위한 국제협약 및 주요 결의의 이행과 협력</li> <li>• 글로벌 성평등 아젠다 형성에서 주체적 역할 확립</li> <li>• 성인지적 국제개발협력 사업의 활성화</li> <li>• 양성평등정책 추진과정에서의 시민사회 참여 보장</li> <li>• 평화·통일 과정 협력 증진</li> </ul>	외교부, 법무부, 국방부, 통일부, 여성가족부, 각 부처
5-2. 성 주류화 추진 역량 제고	
5-1-① 성인지 정책 내실화 <ul style="list-style-type: none"> <li>• 성별영향평가 추진체계 개선</li> <li>• 성인지 예산제도 개선 추진</li> <li>• 국가승인통계의 성인지적 활용 모니터링 및 활성화</li> </ul>	통계청, 여성가족부,
5-1-② 공무원 성인지 정책 역량 강화 <ul style="list-style-type: none"> <li>• 성인지 정책 교육과정의 다양화 및 체계화</li> <li>• 맞춤형 성인지 정책 교육 콘텐츠 개발 및 보급</li> <li>• 성인지 정책 교육 전문가 양성체계 구축</li> <li>• 양성평등 조직문화 진단 및 개선 지원</li> </ul>	행정안전부, 여성가족부

## 부처별 양성평등 실행 목표

부처	정책영역	양성평등 실행 목표
기획재정부	공정하고 양성평등한 노동환경 조성	○ 공공기관 내 고용 상 성차별 예방
	폭력 피해 지원 및 성인지적 건강권 보장	○ 공공기관 내 성희롱·성폭력 근절 및 피해자 보호 강화
교육부	모두를 위한 돌봄 안전망 구축	○ 아동 돌봄 보육 접근성 제고 및 질적 수준 향상 ○ 초등돌봄 수요에 대한 대응 강화
	폭력 피해 지원 및 성인지적 건강권 보장	○ 학교 내 성희롱·성폭력 대응 강화 ○ 여학생의 건강권 보장
	남녀가 상생하는 양성평등 문화 확산	○ 양성평등 교육 활성화 및 체계 개선
과학기술 정보통신부	남녀가 상생하는 양성평등 문화 확산	○ STEM(과학, 기술, 공학, 수학) 분야 내 미래 인력 양성
외교부	양성평등 정책 기반 강화	○ 양성평등 증진 관련 주요 결의 이행 및 협력 강화
통일부	양성평등 정책 기반 강화	○ 통일 기반 조성에 남녀의 균형 있는 참여 보장
법무부	폭력 피해 지원 및 성인지적 건강권 보장	○ 피해자의 법·제도적 권리 보장 강화 ○ 스토킹범죄, 아동 성범죄 등으로부터 안전한 사회 조성 ○ 인공임신중절 관련 법제 정비 통해 건강권 보장 기반 구축
국방부	모두를 위한 돌봄 안전망 구축	○ 군 내 일·가정 양립의 근무환경 조성
	폭력 피해 지원 및 성인지적 건강권 보장	○ 성희롱·성폭력으로부터 안전한 군대
	양성평등 정책 기반 강화	○ 평화 구현 과정에서 남녀의 균형적인 참여 보장
행정안전부	폭력 피해 지원 및 성인지적 건강권 보장	○ 공공기관 내 성희롱·성폭력 근절 및 피해자 보호
	양성평등 정책 기반 강화	○ 양성평등정책 전담 조직 권한 강화 통한 정책 추진기반 내실화 ○ 지방자치단체 공무원 양성평등 소양교육 강화 ○ 양성평등한 인사관리
문화체육관광부	공정하고 양성평등한 노동환경 조성	○ 문화·예술 분야 내 경력단절 예방
	남녀가 상생하는 양성평등 문화 확산	○ 문화예술 분야 종사자 내 양성평등 의식 확산 ○ 양성평등 콘텐츠, 언어문화 등 활성화
농림축산식품부	공정하고 양성평등한 노동환경 조성	○ 농업·농촌 분야 여성 역량 강화
	남녀가 상생하는 양성평등 문화 확산	○ 농촌특화형 양성평등 전문인력 양성 확대

부처	정책영역	양성평등 실행 목표
보건복지부	모두를 위한 돌봄 안전망 구축	<ul style="list-style-type: none"> <li>○ 아동, 초등돌봄 등 보육서비스의 양적·질적 수준 제고</li> <li>○ 노인·장애인·중증환자 등 성인 돌봄서비스 증진</li> <li>○ 가족돌봄자 현황 파악 및 지원 확대</li> <li>○ 돌봄노동자 근로조건 개선 및 역량 강화</li> </ul>
	폭력 피해 지원 및 성인지적 건강권 보장	<ul style="list-style-type: none"> <li>○ 성인지적 건강정책 추진</li> <li>○ 인공임신중절 여성, 난임 여성, 여성장애인 등 건강권 보장 강화</li> </ul>
	남녀가 상생하는 양성평등 문화 확산	<ul style="list-style-type: none"> <li>○ 사회복지사 양성평등 의식 제고</li> </ul>
고용노동부	공정하고 양성평등한 노동환경 조성	<ul style="list-style-type: none"> <li>○ 고용 상 성차별 등 노동환경 내 성차별 해소</li> <li>○ 육아휴직제도 확대방안 검토, 근로시간 단축 청구권 활성화 등 일·생활 균형 위한 제도 기반 강화</li> </ul>
	모두를 위한 돌봄 안전망 구축	<ul style="list-style-type: none"> <li>○ 돌봄 사업장 근로감독 통해 돌봄노동자 근로조건 개선</li> </ul>
	폭력 피해 지원 및 성인지적 건강권 보장	<ul style="list-style-type: none"> <li>○ 노동자와 그 자녀의 건강이 보호될 수 있는 근무환경 구축</li> </ul>
여성가족부	공정하고 양성평등한 노동환경 조성	<ul style="list-style-type: none"> <li>○ 민간 부문 내 성별 균형 문화 확산 지원</li> <li>○ 경력단절 예방 및 취업 지원 강화</li> <li>○ 가족친화인증제도 개선 등 기업 내 일·생활 균형 확산 지원</li> </ul>
	모두를 위한 돌봄 안전망 구축	<ul style="list-style-type: none"> <li>○ 한부모가족, 청소년부모 등 양육자에 대한 지원 강화</li> <li>○ 자녀돌봄 부담 완화</li> <li>○ 가족센터 통해 다양한 가족에 대한 심리·정서 지원 강화</li> </ul>
	폭력 피해 지원 및 성인지적 건강권 보장	<ul style="list-style-type: none"> <li>○ 5대 폭력 등 피해자 중심의 법적 정비</li> <li>○ 피해자 통합 지원체계 강화 등 보호·지원 강화</li> <li>○ 공공부문 성희롱·성폭력 대응 역량 향상</li> </ul>
	남녀가 상생하는 양성평등 문화 확산	<ul style="list-style-type: none"> <li>○ 양성평등 콘텐츠, 문화유산 발굴 및 확산</li> <li>○ 양성평등정책 추진 기반 및 전달체계 강화</li> <li>○ 청년층 내 인식격차 해소</li> </ul>
	양성평등정책 기반 강화	<ul style="list-style-type: none"> <li>○ 성별영향평가, 성인지 예산제도 등 정책 내실화</li> <li>○ 공공부문 성별 균형 참여 확대</li> </ul>
해양수산부	공정하고 양성평등한 노동환경 조성	<ul style="list-style-type: none"> <li>○ 해양수산 분야의 여성 전문 인력 육성</li> </ul>
	남녀가 상생하는 양성평등 문화 확산	<ul style="list-style-type: none"> <li>○ 특수학교(해양고 등) 남녀통합모집 통해 양성평등한 진로선택 지원</li> <li>○ 어업·어촌 내 양성평등 문화 확산</li> </ul>
중소벤처기업부	공정하고 양성평등한 노동환경 조성	<ul style="list-style-type: none"> <li>○ 고부가가치 분야 내 여성창업 활성화</li> <li>○ 여성창업 지원 확대</li> </ul>

부처	정책영역	양성평등 실행 목표
경찰청	폭력 피해 지원 및 성인지적 건강권 보장	<ul style="list-style-type: none"> <li>○ 5대 폭력 피해자 지원체계 구축 협조</li> <li>○ 디지털성범죄 대응 강화</li> <li>○ 여성폭력에 대한 단속·수사 실효성 제고</li> </ul>
방송통신위원회	폭력 피해 지원 및 성인지적 건강권 보장	<ul style="list-style-type: none"> <li>○ 디지털성범죄 대응 강화를 위한 협력 강화</li> </ul>
국민통합위원회	남녀가 상생하는 양성평등 문화 확산	<ul style="list-style-type: none"> <li>○ 양성평등을 둘러싼 청년층 내 인식격차 해소 및 공감대 확산</li> </ul>
방송통신 심의위원회	남녀가 상생하는 양성평등 문화 확산	<ul style="list-style-type: none"> <li>○ 대중매체·미디어 내 성차별 개선</li> </ul>
동반성장위원회	공정하고 양성평등한 노동환경 조성	<ul style="list-style-type: none"> <li>○ 협력사의 일·생활 균형에 대한 대기업의 지원 강화</li> </ul>
인사혁신처	양성평등 정책 기반 강화	<ul style="list-style-type: none"> <li>○ 공무원 성인지 정책 역량 강화</li> <li>○ 양성평등 관점의 공무원 인사 관리 추진</li> </ul>
식품의약품 안전처	폭력 피해 지원 및 성인지적 건강권 보장	<ul style="list-style-type: none"> <li>○ 임신중절의약품의 안전한 사용 지원 통해 건강권 보장</li> </ul>
질병관리청	폭력 피해 지원 및 성인지적 건강권 보장	<ul style="list-style-type: none"> <li>○ 성인지적 건강증진정책 연구 통한 정책 추진 기반 마련</li> <li>○ 성매개감염병에 대한 인식 제고 통해 국민 건강 향상</li> </ul>
통계청	양성평등 정책 기반 강화	<ul style="list-style-type: none"> <li>○ 국가승인통계의 성인지적 활용 확대</li> </ul>

## 부록7 『2022년도 성인지예산서』 작성사업 목록

소관	세부사업	내역사업	'22년 성과평가 진행여부
국회	열린국회행사지원	대한민국 어린이국회	진행
대법원	사법행정의 효율성 증진	일·가정 양립을 위한 직장보육시설 지원	
중앙선거관리위원회	민주시민의식함양및지원	여성 정치참여 연수 <sup>1)</sup>	진행
기획재정부	협동조합활성화사업	협동조합 맞춤형 아카데미	진행
기획재정부	국민참여 예산제도 운영		진행
기획재정부	지식협력단지운영	지식협력단지 교육운영	진행
기획재정부	녹색융합기술인재양성	기후변화 특성화대학원	
기획재정부	녹색융합기술인재양성	물산업 전문인력 양성	
기획재정부	녹색융합기술인재양성	생물다양성 전문인력 양성 <sup>2)</sup>	
기획재정부	녹색융합기술인재양성	지식기반 환경서비스 특성화대학원	
기획재정부	녹색융합기술인재양성	통합환경관리 특성화대학원	
기획재정부	녹색융합기술인재양성	화학물질 안전관리 전문인력 양성	
기획재정부	에너지인력양성(R&D)	교육훈련(연구개발고급인력지원)	
교육부	장애학생교육지원		진행
교육부	대학 내 양성평등 확산 및 성희롱 성폭력 근절 지원 <sup>2)</sup>		진행
교육부	대학교육프로그램 평가인증 지원	국립대학 양성평등 조치계획 평가 및 지원 <sup>1)2)</sup>	진행
교육부	글로벌 현장학습 프로그램 운영 <sup>2)</sup>		진행
교육부	인문사회 기초연구(R&D)	학문후속세대지원	진행
교육부	평생교육바우처지원 <sup>2)</sup>		진행
교육부	행복기숙사지원사업(사학진흥기금)(유자) <sup>1)</sup>		진행
과학기술정보통신부	여성과학기술인 육성지원(R&D) <sup>1)</sup>		진행
과학기술정보통신부	DB산업 육성(정보화)	데이터청년인재양성 <sup>3)</sup>	
과학기술정보통신부	전파미래융합양성	중소벤처기업 재직 전문가 양성 지원 <sup>3)</sup>	진행
과학기술정보통신부	과학기술인력 육성지원 기반구축(R&D)	과학기술인재 진로지원센터 운영	진행

1) 직접목적 사업

2) 성별영향평가 사업

3) 성평등 추진 중점 사업

소관	세부사업	내역사업	'22년 성과평가 진행여부
과학기술정보통신부	인재활용확산지원(R&D)	이공계전문기술인력양성(R&D) <sup>3)</sup>	진행
과학기술정보통신부	개인기초연구(과기정통부)(R&D)	중견연구(최초신규)(R&D) <sup>2)</sup>	진행
과학기술정보통신부	국민공감·국민참여 R&SD 선도사업(R&D) <sup>2)</sup>		
과학기술정보통신부	원자력안전연구전문인력양성사업 (R&D) <sup>2)</sup>		
과학기술정보통신부	정보통신창의인재양성	ICT학점연계프로젝트인턴십	진행
과학기술정보통신부	정보통신창의인재양성	차세대보안리더양성	진행
과학기술정보통신부	ICT 창의기업 육성	ICT혁신기업 멘토링 프로그램 운영 <sup>3)</sup>	진행
과학기술정보통신부	정보통신방송 해외진출지원	글로벌 마케팅 강화	진행
과학기술정보통신부	정보통신방송혁신인재양성(R&D)	대학ICT연구센터육성지원	진행
과학기술정보통신부	클라우드컴퓨팅산업육성(정보화)	개발자기술포육 <sup>3)</sup>	
과학기술정보통신부	여성과학기술인지원센터설치운영 <sup>1)</sup>		진행
외교부	아시아태평양지역 일반협력 국가그룹(ODA)	동티모르 젠더기반폭력 예방 및 대응 사업 (UN) <sup>1)</sup>	
외교부	아프리카지역 일반협력 국가그룹(ODA)	케냐 중부 건조지역 농촌 여성의 경제적 역량강화 사업 (UN WOMEN-FAO) <sup>1)</sup>	
외교부	우간다(ODA)	우간다 UNICEF 카라모자 지역 초중등 학교 식수 시설 보급 및 위생교육 사업 <sup>2)</sup>	
외교부	세네갈(ODA)	세네갈 중부지역 모자보건체계 강화사업 <sup>1)</sup>	
외교부	중남미지역 일반협력 국가그룹(ODA)	도미니카공화국 미성년자 임신방지 및 여성보건환경개선 3차 사업 <sup>1)</sup>	진행
외교부	글로벌연수(ODA)	연수과정운영	진행
통일부	북한이탈주민 정책 및 지원체계 운영	북한이탈주민 지역적응센터 운영	진행
통일부	북한이탈주민 지원재단 운영 <sup>3)</sup>		진행
통일부	북한이탈주민 정착금 지급	취업장려금 지급 <sup>3)</sup>	진행
통일부	북한이탈주민 교육훈련	기초직업적응훈련 <sup>2)</sup>	진행
통일부	통일교육 지원체계 구축 및 운영	통일교육 전문강사 양성	진행
법무부	교정교화		진행
법무부	치료감호지수용관리 <sup>1)</sup>		진행
법무부	보호관찰활동 <sup>1)</sup>		진행
법무부	전자감독 <sup>1)</sup>		진행

1) 직접목적 사업

2) 성별영향평가 사업

3) 성평등 추진 중점 사업

소관	세부사업	내역사업	'22년 성과평가 진행여부
법무부	양성평등정책 지원 <sup>1)</sup>		진행
법무부	범죄피해자치료및자립지원	스마일센터 심리지원	진행
법무부	진술조력인 양성 및 배치 <sup>1)</sup>		진행
법무부	성폭력 피해자 지원 <sup>1)</sup>		진행
법무부	피해자 국선변호사 지원 <sup>1)</sup>		진행
국방부	군어린이집 운영지원 <sup>1)</sup>		진행
국방부	보건복지지원	군 가족친화수준평가 <sup>1)</sup>	
국방부	보건복지지원	성고충전문상담관 운영 <sup>1)</sup>	진행
국방부	보건복지지원	성인지교육 <sup>1)</sup>	진행
국방부	보건복지지원	성인지역향상 대외위탁교육 <sup>1)</sup>	진행
국방부	보건복지지원	양성평등담당관 활동 <sup>1)</sup>	진행
국방부	일반지원시설	여군 근무여건개선(편의시설) <sup>1)</sup>	진행
국방부	국방홍보사업 제작 및 지원비	심의위원 및 모니터 요원 운영비	
행정안전부	지방자치인재개발원수입대체경비	여성리더양성 · 심화과정운영 <sup>2)</sup>	진행
행정안전부	북한이탈주민 및 이북도민 지원 <sup>2)</sup>		진행
행정안전부	재난관리전문인력양성		진행
행정안전부	사회재난교육훈련및역량지원강화 <sup>2)</sup>		
행정안전부	지역사회 활성화 기반조성	지역사회 활성화 공간조성 <sup>2)</sup>	
문화체육관광부	문화산업정책개발 및 평가	콘텐츠성평등센터 운영 <sup>1)</sup>	진행
문화체육관광부	콘텐츠산업 생태계 조성	문화콘텐츠 전문인력 양성	진행
문화체육관광부	콘텐츠산업 생태계 조성	콘텐츠 창작 및 초기창업 육성지원	진행
문화체육관광부	게임산업육성	게임인재원 운영 <sup>3)</sup>	
문화체육관광부	문화정책개발 및 진흥	문화다양성 확산 사업	진행
문화체육관광부	문화정책개발 및 진흥	문화예술기반 문화다양성 교육	진행
문화체육관광부	인문정신문화 사회적 확산 지원	도서관 길위의 인문학 <sup>2)</sup>	
문화체육관광부	인문정신문화 사회적 확산 지원	인생나눔교실 운영	진행
문화체육관광부	전통스토리 계승 및 활용 <sup>3)</sup>		
문화체육관광부	예술인 창작안전망 구축		진행
문화체육관광부	문화예술교육 활성화		진행
문화체육관광부	박물관 · 미술관 진흥지원	사립박물관 전문인력지원 <sup>3)</sup>	
문화체육관광부	해외예술계인력양성(ODA)		진행

1) 직접목적 사업  
 2) 성별영향평가 사업  
 3) 성평등 추진 중점 사업

소관	세부사업	내역사업	'22년 성과평가 진행여부
문화체육관광부	국립극장 운영 <sup>2)</sup>		
문화체육관광부	문화체육관광 분야 양성평등 환경 조성 <sup>1)</sup>		진행
문화체육관광부	문화중심도시육성(지자체)	문화콘텐츠 전문인력 양성 및 취업지원 <sup>3)</sup>	
문화체육관광부	문화중심도시육성(지자체)	문화콘텐츠 제작 및 마케팅 지원 <sup>3)</sup>	
문화체육관광부	스포츠강좌이용권 지원	스포츠강좌이용권 지원 <sup>2)</sup>	진행
문화체육관광부	스포츠강좌이용권 지원	장애인스포츠강좌이용권 지원 <sup>2)</sup>	
문화체육관광부	생활체육 프로그램 지원	생활체육지도자 활동지원 <sup>2)</sup>	
문화체육관광부	종목단체 및 지방체육회 지원	은퇴선수(선수진로)지원 <sup>3)</sup>	
문화체육관광부	체육인재 육성	체육분야 현장 전문가 교육 지원	진행
문화체육관광부	스포츠윤리센터 운영 <sup>1)</sup>		
문화체육관광부	장애인전문체육 및 국제체육지원	장애인선수 육성지원(국가대표훈련지원)	진행
문화체육관광부	예술인력 육성	문화예술기관 연수 단원 지원 <sup>3)</sup>	
문화체육관광부	관광사업 창업 지원 및 벤처 육성	관광사업 발굴 및 지원 <sup>3)</sup>	
문화체육관광부	MICE산업육성지원	MICE산업 협력 네트워크 구축 <sup>3)</sup>	
문화체육관광부	영화정책지원	공정환경사업(한국영화성평등센터 운영지원) <sup>1)</sup>	
문화체육관광부	영화정책지원	한국영화아카데미운영 및 현장영화인인력양성	진행
농림축산식품부	농기계임대		진행
농림축산식품부	농식품벤처창업활성화지원 <sup>2)</sup>		진행
농림축산식품부	스마트팜 청년창업 보육센터 <sup>2)</sup>		진행
농림축산식품부	청년농업인영농정착지원		진행
농림축산식품부	농업·농촌교육훈련지원	농업·농촌교육훈련	진행
농림축산식품부	농촌고용인력지원 <sup>2)</sup>		진행
농림축산식품부	귀농귀촌 활성화지원	귀농귀촌 교육	진행
농림축산식품부	농업인 건강·연금보험료 지원	농업인 연금보험료 지원	진행
농림축산식품부	농업농촌사회적기치확산지원 <sup>2)</sup>		진행
농림축산식품부	여성농업인 특수 건강검진 <sup>1)</sup>		
농림축산식품부	농촌유휴시설활용지역활성화		진행

1) 직접목적 사업

2) 성별영향평가 사업

3) 성평등 추진 중점 사업



소관	세부사업	내역사업	'22년 성과평가 진행여부
농림축산식품부	농식품모태펀드출자 <sup>2)</sup>		진행
농림축산식품부	농식품유통 교육훈련 <sup>2)</sup>		진행
산업통상자원부	지역전문기양성및공급 <sup>3)</sup>		진행
산업통상자원부	중견기업 핵심연구인력 성장지원사업(R&D)	중견기업 핵심연구인력 성장지원사업(R&D) <sup>3)</sup>	
산업통상자원부	섬유패션산업활성화기반마련	섬유패션기술력향상 및 패션산업지식기반화 <sup>3)</sup>	
산업통상자원부	바이오나노산업개방형생태계조성촉진사업	나노융합기술인력양성 <sup>3)</sup>	진행
산업통상자원부	바이오나노산업개방형생태계조성촉진사업	바이오인력양성 <sup>3)</sup>	진행
산업통상자원부	산업기술혁신기반구축(R&D)	산업현장여성R&D인력참여확산기반 구축(R&D) <sup>1)3)</sup>	진행
보건복지부	자활사업	자활근로사업 <sup>3)</sup>	진행
보건복지부	장애인활동지원		진행
보건복지부	장애아동가족지원	발달재활서비스 <sup>1)2)</sup>	진행
보건복지부	장애아동가족지원	장애아가족양육지원 <sup>1)</sup>	진행
보건복지부	여성장애인지원사업	여성장애인교육지원 <sup>1)</sup>	진행
보건복지부	여성장애인지원사업	여성장애인출산지원 <sup>1)</sup>	진행
보건복지부	장애인일자리지원 <sup>3)</sup>		진행
보건복지부	장애인차별금지 모니터링 및 인식개선	장애인권익옹호기관 운영지원	진행
보건복지부	장애인건강보건관리사업	장애친화 산부인과 <sup>1)2)</sup>	
보건복지부	중증장애인직업재활 지원 <sup>3)</sup>		진행
보건복지부	개도국개발협력사업(ODA) <sup>2)</sup>		
보건복지부	아동학대 예방 및 피해아동 보호	아동보호전문기관 운영	
보건복지부	시간제보육 지원 <sup>1)</sup>		진행
보건복지부	어린이집 확충 <sup>1)</sup>		진행
보건복지부	어린이집 교원 양성 지원 <sup>2)</sup>		
보건복지부	부모 모니터링단 운영 지원 <sup>1)</sup>		진행
보건복지부	보육진흥원 운영지원	어린이집 평가 운영 <sup>1)</sup>	진행
보건복지부	보육교직원 인건비 및 운영지원	그밖의연장형보육교사 <sup>1)</sup>	진행
보건복지부	보육교직원 인건비 및 운영지원	보육서비스지원/대체교사 <sup>1)</sup>	진행
보건복지부	가정양육수당 지원사업 <sup>1)</sup>		진행

1) 직접목적 사업  
 2) 성별영향평가 사업  
 3) 성평등 추진 중점 사업

소관	세부사업	내역사업	'22년 성과평가 진행여부
보건복지부	노인보호전문기관		진행
보건복지부	의료 및 분만취약지 지원	분만취약지 지원 <sup>1)</sup>	진행
보건복지부	외국인근로자 등 의료지원	외국인근로자 등 의료지원	진행
보건복지부	의료인력 양성 및 적정 수급관리	전공의 등 육성지원	진행
보건복지부	재난적의료비 지원사업 <sup>2)</sup>		
보건복지부	지역자율형 사회서비스 투자사업(자율) <sup>3)</sup>		진행
보건복지부	읍면동 맞춤형 통합서비스 지원(자율) <sup>2)</sup>		
보건복지부	다함께 돌봄센터 지원(자율) <sup>1)</sup>		진행
보건복지부	지역아동센터 지원	이동복지교사 파견지원 <sup>1)</sup>	진행
보건복지부	노인맞춤돌봄서비스	노인맞춤돌봄서비스 <sup>2,3)</sup>	진행
보건복지부	독거노인·중증장애인 응급안전안심서비스		진행
보건복지부	모자보건사업	성생식건강증진 <sup>1)</sup>	진행
보건복지부	치매관리체계 구축		진행
보건복지부	건강증진조사연구 및 지역보건사업관리 <sup>2)</sup>		진행
보건복지부	국가금연지원서비스	금연상담전화	진행
보건복지부	고위험 산모·신생아 지원	고위험산모신생아통합치료센터 지원 <sup>1)</sup>	진행
보건복지부	실업크레딧 지원 사업 <sup>3)</sup>		
환경부	환경교육강화	학교환경교육강화(환경일기쓰기 및 환경방학 프로젝트 운영) <sup>2)</sup>	
환경부	환경지킴이	자연환경해설사 <sup>3)</sup>	진행
고용노동부	직업안정기관운영(일반)	취업지원 및 직업지도 <sup>3)</sup>	진행
고용노동부	사회적기업진흥원운영지원	사회적기업가 육성 <sup>3)</sup>	진행
고용노동부	청년내일채움공제(일반) <sup>3)</sup>		진행
고용노동부	해외취업지원 <sup>3)</sup>		진행
고용노동부	청년취업진로 및 일경험 지원	대학일자리(플러스)센터 <sup>3)</sup>	진행
고용노동부	취약계층취업촉진 <sup>3)</sup>		진행
고용노동부	경력단절여성취업지원 <sup>1,3)</sup>		

1) 직접목적 사업

2) 성별영향평가 사업

3) 성평등 추진 중점 사업

소관	세부사업	내역사업	'22년 성과평가 진행여부
고용노동부	내일배움카드(일반) <sup>3)</sup>		진행
고용노동부	한국산업인력공단운영지원	과정평가형자격제도운영	진행
고용노동부	한국폴리텍대학운영지원	다가능기술자 <sup>2)</sup>	진행
고용노동부	직업능력개발담당지양성 및 훈련매체개발	직업훈련교원 및 HRD담당지양성	진행
고용노동부	고용평등환경개선훈련	고용평등상담실 운영 <sup>1)</sup>	진행
고용노동부	고용평등환경개선훈련	적극적고용개선훈련 <sup>1)</sup>	진행
고용노동부	고용보험 미적용자 출산급여 <sup>3)</sup>		
고용노동부	중장년층취업지원	중장년일자리희망센터 <sup>3)</sup>	진행
고용노동부	합리적 노사관계지원	세대상생형 임금체계 확산 <sup>2)</sup>	
고용노동부	노사발전재단지원	일생활균형확산지원 <sup>1)</sup>	진행
고용노동부	사회적기업육성(균특)	일자리창출사업 <sup>3)</sup>	진행
고용노동부	지역산업맞춤형일자리창출지원 <sup>3)</sup>		진행
고용노동부	신중년사회공헌활동지원	신중년 경력형 일자리 <sup>2)</sup>	
고용노동부	고용창출장려금	고용촉진장려금 <sup>3)</sup>	진행
고용노동부	고용창출장려금	일자리 함께하기 지원 <sup>3)</sup>	진행
고용노동부	고용창출장려금	장년고용지원 <sup>3)</sup>	
고용노동부	고용창출장려금	지역성장산업고용지원 <sup>3)</sup>	
고용노동부	건설근로자기능향상및취업지원	건설근로자 취업지원 <sup>3)</sup>	진행
고용노동부	건설근로자기능향상및취업지원	건설일용근로자 기능향상지원 <sup>3)</sup>	진행
고용노동부	청년내일채움공제(고보) <sup>3)</sup>		
고용노동부	내일배움카드(고보) <sup>3)</sup>		진행
고용노동부	사업주직업훈련지원금 <sup>2)</sup>		진행
고용노동부	국가인적자원개발컨소시엄지원 <sup>2)</sup>		
고용노동부	산업현장일학습병행지원 <sup>3)</sup>		진행
고용노동부	기능인력양성및장비확충(폴리텍)	소규모사업장훈련 <sup>3)</sup>	
고용노동부	기능인력양성및장비확충(폴리텍)	신중년특화과정 <sup>3)</sup>	
고용노동부	기능인력양성및장비확충(폴리텍)	여성재취업훈련 <sup>1)</sup>	진행
고용노동부	기능인력양성및장비확충(폴리텍)	전문기술과정 <sup>3)</sup>	진행
고용노동부	기능인력양성및장비확충(폴리텍)	하이테크과정 <sup>3)</sup>	

- 1) 직접목적 사업
- 2) 성별영향평가 사업
- 3) 성평등 추진 중점 사업

소관	세부사업	내역사업	'22년 성과평가 진행여부
고용노동부	직업훈련생계비대부(융자) <sup>3)</sup>		진행
고용노동부	고용안정장려금	일·가정 양립 환경개선 지원 <sup>13)</sup>	진행
고용노동부	고용안정장려금	정규직 전환지원 <sup>3)</sup>	진행
고용노동부	고용안정장려금	출산육아기 고용안정 지원 <sup>13)</sup>	진행
고용노동부	직장어린이집지원	직장어린이집설치지원 <sup>13)</sup>	진행
고용노동부	모성보호육아지원 <sup>13)</sup>		진행
고용노동부	고령자고용안정지원금	고령자계속고용장려금 <sup>3)</sup>	
고용노동부	일터혁신 지원 <sup>23)</sup>		
고용노동부	장애인고용장려금 <sup>3)</sup>		
고용노동부	장애인고용관리지원	근로지원인 지원 <sup>3)</sup>	
고용노동부	장애인취업지원 <sup>23)</sup>		진행
고용노동부	장애인취업성공패키지지원 <sup>23)</sup>		진행
고용노동부	중증장애인 지역 맞춤형 취업지원 <sup>3)</sup>		
고용노동부	장애인 표준사업장 지원 <sup>3)</sup>		
고용노동부	장애인직업능력개발	장애인훈련기관지원 <sup>3)</sup>	진행
고용노동부	유해작업환경개선	특수건강진단 비용지원	진행
고용노동부	근로자건강보호	근로자건강센터	진행
고용노동부	안전보건연구개발및국제협력 <sup>2)</sup>		
고용노동부	근로자복지지원	기업복지활성화지원	진행
여성가족부	글로벌 여성리더 포럼	대한민국 성평등 포럼 <sup>1)</sup>	진행
여성가족부	글로벌 여성리더 포럼	세계한민족여성네트워크 대회 <sup>1)</sup>	진행
여성가족부	유엔여성기구 기어금(ODA) <sup>1)</sup>		진행
여성가족부	국제개발협력(ODA) <sup>1)</sup>		진행
여성가족부	여성·가족정책의식 확산 <sup>1)</sup>		진행
여성가족부	여성정책전략기반구축 <sup>1)</sup>		진행
여성가족부	성인지정책분석 평가 운영 <sup>1)</sup>		진행
여성가족부	양성평등문화 확산	공모사업 단체지원 및 대외협력강화 <sup>1)</sup>	진행
여성가족부	양성평등문화 확산	양성평등주간 <sup>1)</sup>	진행
여성가족부	여성사전시관 <sup>1)</sup>		진행
여성가족부	한국양성평등교육진흥원지원 <sup>1)</sup>		진행
여성가족부	여성인재 양성 및 사회참여 확대 <sup>1)</sup>		진행

1) 직접목적 사업

2) 성별영향평가 사업

3) 성평등 추진 중점 사업

소관	세부사업	내역사업	'22년 성과평가 진행여부
여성가족부	아동·여성안전교육문화사업 <sup>1)</sup>		진행
여성가족부	여성폭력방지정책 추진기반 구축 <sup>1)</sup>		진행
여성가족부	한국여성안전권진흥원 지원	디지털성범죄 대응역량 강화 <sup>1)</sup>	진행
여성가족부	성범죄자 신상공개 및 청소년 성보호활동 지원 <sup>1)</sup>		진행
여성가족부	여성청소년 생리용품 지원 <sup>1)</sup>		진행
여성가족부	한국청소년활동진흥원 운영지원	청소년지도사양성 <sup>1)</sup>	
여성가족부	청소년활동 지원		진행
여성가족부	가족역량강화 지원	가족역량강화 지원 <sup>1)</sup>	진행
여성가족부	가족정책 추진기반 구축	일가정 양립 사회환경 조성 <sup>1)</sup>	진행
여성가족부	아이돌봄지원 <sup>1)</sup>		진행
여성가족부	한국건강가정진흥원 지원	가족친화지원사업 <sup>1)</sup>	진행
여성가족부	한국건강가정진흥원 지원	양육비이행지원사업 <sup>1)</sup>	진행
여성가족부	여성경제활동 촉진지원 <sup>1)2)</sup>		진행
여성가족부	아동·청소년 성범죄 예방교육 및 피해자 치료재활	성매매 피해아동·청소년 통합지원 <sup>1)2)</sup>	진행
여성가족부	아동·청소년 성범죄 예방교육 및 피해자 치료재활	청소년성문화센터 설치·운영 <sup>1)2)</sup>	진행
여성가족부	청소년방과후활동 지원		진행
여성가족부	청소년 매체활용 역기능해소	청소년 인터넷스마트폰 과의존 예방 및 해소	진행
여성가족부	청소년 사회안전망구축	내일이룸학교	진행
여성가족부	청소년 사회안전망구축	청소년동반자 프로그램 운영 <sup>3)</sup>	진행
여성가족부	청소년 사회안전망구축	학교 밖 청소년 지원 <sup>2)</sup>	진행
여성가족부	성매매방지 및 피해자 지원 <sup>1)</sup>		진행
여성가족부	가정폭력·성폭력 재발방지사업 <sup>1)</sup>		진행
여성가족부	가정폭력 피해자 지원 <sup>1)</sup>		진행
여성가족부	폭력피해이주여성지원사업 <sup>1)</sup>		진행
여성가족부	성희롱 등 직장내 여성폭력 방지 및 지원	성희롱 등 직장내 여성폭력 방지 및 지원 <sup>1)</sup>	진행
여성가족부	한부모가족자녀 양육비 등 지원 <sup>1)</sup>		진행

1) 직접목적 사업  
 2) 성별영향평가 사업  
 3) 성평등 추진 중점 사업

소관	세부사업	내역사업	'22년 성과평가 진행여부
여성가족부	청소년한부모 아동양육 및 자립지원		진행
여성가족부	한부모가족 복지시설지원	시설 기능보강 지원	진행
여성가족부	건강가정 및 다문화가족 지원 <sup>1)</sup>		진행
국토교통부	스마트시티 기반구축	스마트시티 혁신인재육성 <sup>2)</sup>	진행
국토교통부	캠퍼스 혁신파크조성		진행
국토교통부	교통약자 이동편의 증진 <sup>1)2)</sup>		
국토교통부	혁신도시정주여건개선및활성화지원	복합혁신센터 건립사업 <sup>2)</sup>	진행
국토교통부	다가구매입임대출자 <sup>1)</sup>		
국토교통부	다가구매입임대(용자) <sup>1)</sup>		
국토교통부	전세임대(용자) <sup>1)</sup>		
국토교통부	전세·매입임대 경상보조 <sup>1)</sup>		
해양수산부	해양환경교육 운영	학교 및 사회 해양환경교육 활성화 <sup>2)</sup>	
해양수산부	수산업창업투자지원	지역별 창업투자지원센터 <sup>2)3)</sup>	진행
해양수산부	선원복지고용센터운영	국적부원 양성 프로젝트 <sup>3)</sup>	
해양수산부	선원정책 및 선원인력 역량강화	선박관리전문가 양성 <sup>3)</sup>	
해양수산부	선원정책 및 선원인력 역량강화	청년해기인력 공급기반 강화 <sup>3)</sup>	
해양수산부	해운물류전문인력양성지원	해운항만물류전문인력양성지원	진행
해양수산부	연안여객선 교통약자 편의시설 설치지원 <sup>2)</sup>		진행
해양수산부	해양수산 신산업 육성 및 기업투자유치 지원	타깃기업 투자확대 및 일자리 창출지원	진행
해양수산부	어촌활력기반구축	어촌체험휴양마을 사무장 채용지원 <sup>2)</sup>	진행
해양수산부	어업인교육훈련 및 기술지원	단체역량강화, 여성어업인포럼 <sup>1)</sup>	진행
해양수산부	어업인교육훈련 및 기술지원	어업인일자리지원센터 <sup>3)</sup>	
해양수산부	어업인삶의질향상	여성어업인 특화건강검진 <sup>1)2)</sup>	
해양수산부	어업인안전보험	보험료 지원 <sup>2)</sup>	
중소벤처기업부	중소기업해외시장진출	해외규격인증획득지원	진행
중소벤처기업부	창업사업화지원 <sup>2)3)</sup>		진행
중소벤처기업부	중소기업 재기지원 <sup>3)</sup>		

1) 직접목적 사업

2) 성별영향평가 사업

3) 성평등 추진 중점 사업

소관	세부사업	내역사업	'22년 성과평가 진행여부
중소벤처기업부	창업생태계기반구축	중장년기술창업센터 <sup>3)</sup>	
중소벤처기업부	벤처기업경쟁력강화 <sup>2)</sup>		진행
중소벤처기업부	중소기업기술혁신개발(R&D)		진행
중소벤처기업부	공정·품질기술개발(R&D) <sup>2)</sup>		진행
중소벤처기업부	창업성장기술개발(R&D)	디딤돌	진행
중소벤처기업부	여성기업육성 <sup>2)</sup>		진행
중소벤처기업부	장애인기업육성 <sup>3)</sup>		진행
중소벤처기업부	마케팅지원사업 <sup>2)</sup>		진행
중소벤처기업부	산학협력인력양성	중소기업특성화고인력양성 <sup>3)</sup>	진행
중소벤처기업부	중소기업연구인력지원(R&D)	신진연구인력채용지원	진행
중소벤처기업부	창업인프라지원	창업인프라지원(창업보육센터지원) <sup>3)</sup>	진행
중소벤처기업부	혁신창업사업화자금(융자) <sup>2)</sup>		진행
중소벤처기업부	창업성공패키지 <sup>3)</sup>		진행
중소벤처기업부	재도약지원자금(융자) <sup>3)</sup>		진행
중소벤처기업부	신성장기반자금(융자)		진행
중소벤처기업부	연수사업 <sup>3)</sup>		
중소벤처기업부	기업인력애로센터 활용 취업 지원 <sup>3)</sup>		
중소벤처기업부	소상공인창업지원	신사업창업사관학교	진행
중소벤처기업부	소상공인재가지원	1인자영업자고용보험료지원 <sup>3)</sup>	
중소벤처기업부	소상공인재가지원	희망리턴패키지(재창업사업화) <sup>3)</sup>	
중소벤처기업부	소상공인지원(융자)		진행
국가보훈처	취업지원 <sup>3)</sup>		진행
국가보훈처	제대군인사회복지지원	제대군인지원센터운영 <sup>3)</sup>	진행
국가보훈처	제대군인사회복지지원	제대군인직업교육훈련	진행
국가보훈처	국가유공자등 노후복지지원		진행
인사혁신처	공무원인재개발	국외장단기교육훈련 <sup>2)</sup>	진행
인사혁신처	교육과정운영		진행
국가인권위원회	인권교육 기획 및 운영	성차별예방 사이버과정 <sup>1)</sup>	진행
국가인권위원회	차별시정 및 혐오 대응 강화	성평등 기반조성 <sup>1)</sup>	진행
방송통신위원회	방송통신 이용자 보호 환경조성	방송통신서비스 이용자 역량강화 및 보호	진행

- 1) 직접목적 사업
- 2) 성별영향평가 사업
- 3) 성평등 추진 중점 사업

소관	세부사업	내역사업	'22년 성과평가 진행여부
국민권익위원회	국민소통시스템 구축 및 운영(정보화)	국민소통시스템 구축 및 운영(정보화) <sup>2)</sup>	진행
국민권익위원회	고충민원조사활동	조사관교육훈련지원 <sup>1)</sup>	진행
국민권익위원회	청탁금지제도운영	청탁금지제도운영지원(전문가 자문료 등)	진행
국세청	기관운영 기본경비(총액인건비)	국세청 가족교실 운영	
조달청	조달전문교육 수입대체경비 <sup>2)</sup>		진행
방위사업청	기초연구(R&D) <sup>2)</sup>		
방위사업청	교육훈련 <sup>2)</sup>		
경찰청	사회적약자보호활동	APO시스템 고도화 <sup>1)</sup>	
경찰청	수사지원	경찰 수사부서 사무환경 개선 <sup>2)</sup>	
경찰청	형사·교통·여성청소년범죄수사 역량강화	사회적약자 범죄전담 여성수사팀 역량강화(교육경비) <sup>1)</sup>	진행
경찰청	형사·교통·여성청소년범죄수사 역량강화	진술분석전문가참여 <sup>1)</sup>	진행
경찰청	사이버수사역량강화	사이버범죄 예방교육 강의 콘텐츠	진행
경찰청	사이버수사시스템구축(정보화)	불법촬영물 추적시스템 <sup>1)</sup>	진행
경찰청	경찰인재개발		진행
경찰청	신입순경교육 <sup>1)</sup>		진행
경찰청	경무인사지원	교육프로그램 운영 <sup>1)</sup>	진행
경찰청	경무인사지원	성평등 거버넌스 운영 <sup>1)</sup>	진행
경찰청	경무인사지원	성평등 의제 확산 <sup>1)</sup>	진행
경찰청	경무인사지원	성평등 정책과제 발굴 <sup>1)</sup>	진행
경찰청	경무인사지원	치안정책 성 주류화 제도 운영 <sup>1)</sup>	진행
소방청	의용소방대및소방의날행사지원	의용소방대활성화 <sup>2)</sup>	
소방청	소방안전교육 <sup>2)</sup>		진행
문화재청	무형유산원운영	전수교육관 활성화 지원 <sup>2)</sup>	
문화재청	한국전통문화대학교운영	학생홍보대사 운영	진행
문화재청	문화유산 활용 진흥	생생문화재 사업 <sup>2)</sup>	
문화재청	문화유산교육 활성화	전문인력 양성	진행
문화재청	문화재 돌봄사업		진행

- 1) 직접목적 사업  
2) 성별영향평가 사업  
3) 성평등 추진 중점 사업



소관	세부사업	내역사업	'22년 성과평가 진행여부
농촌진흥청	농가경영개선지원(보조)	강소농육성지원(보조)	진행
농촌진흥청	농가경영개선지원(보조)	사이버농업 e-비즈니스 소득창출 지원 <sup>2)</sup>	진행
농촌진흥청	농업전문인력양성(보조)	농업인대학 운영	진행
농촌진흥청	농업전문인력양성(보조)	신규농업인 영농정착 지원 <sup>2)</sup>	진행
농촌진흥청	농업과학기술교육(보조)		진행
농촌진흥청	농작업재해예방(보조) <sup>2)</sup>		진행
농촌진흥청	농업기계안전교육사업(보조) <sup>2)</sup>		진행
농촌진흥청	농식품가공체험기술보급 (보조, 지역지원)	농업인 소규모 창업기술 지원	진행
산림청	산림서비스도우미	산림복지일자리 <sup>2)3)</sup>	진행
산림청	산림서비스도우미	산림휴양서비스매니지 <sup>2)3)</sup>	
특허청	여성발명진흥 <sup>1)</sup>		진행
특허청	IP활용 창업·성장 지원	IP 디딤돌 프로그램 및 IP 나래 프로그램 <sup>3)</sup>	진행
특허청	발명교육 활성화(초중고)	지역 발명교육 인프라 지원(발명교육센터 운영지원) <sup>2)</sup>	진행
특허청	지식재산 활용(사업화, 거래, 평가) 지원	지식재산서비스업활성화 (채용연계교육)	진행
질병관리청	국가 보건의료 연구인프라 구축(R&D)	국가 보건의료 연구인프라 구축(R&D)- 여성건강기반기술개발연구 <sup>1)</sup>	진행
행정중심복합도시건설청	평생교육원 건립 <sup>2)</sup>		
행정중심복합도시건설청	4-2생활권 복합커뮤니티센터 건립 <sup>2)</sup>		
행정중심복합도시건설청	5-1생활권 복합커뮤니티센터 건립		진행
해양경찰청	인재선발양성지원 <sup>2)</sup>		

- 1) 직접목적 사업
- 2) 성별영향평가 사업
- 3) 성평등 추진 중점 사업

\* 해당부처별 주요 문의사항

※ 한국여성정책연구원 성인지예산센터 (대표번호: 02-3156-7185, 7021, 7090, 7060)

\* 총괄 기관

1) 기획재정부 복지예산과 (대표번호: 044-215-7513)

2) 여성가족부 성별영향평가과 (대표번호: 02-2100-6172)

\* 성인지예산서 및 성인지결산서 자료

※ 국회의안정보시스템-의안검색-의안명 “예산” / “기금” / “결산” 검색